



# Statistische Berichte

des Bayerischen Landesamts für Statistik und Datenverarbeitung

---

**A VI 5 - vj 3/01**

**Preis € 4,09**

Bestell-Nr. A 6501j

**Ausgegeben im**

**Dezember 2002**

## **Sozialversicherungspflichtig beschäftigte Arbeitnehmer in Bayern am 30. September 2001**

**Gebietsstand: 1. Januar 2002**

**Teil I der Ergebnisse der Beschäftigtenstatistik**

### Zeichenerklärung

0	= mehr als nichts, aber weniger als die Hälfte der kleinsten in der Tabelle nachgewiesenen Einheit	( )	= Nachweis unter dem Vorbehalt, daß der Zahlenwert erhebliche Fehler aufweisen kann
-	= nichts vorhanden	p	= vorläufiges Ergebnis
/	= keine Angaben, da Zahlen nicht sicher genug	r	= berichtigtes Ergebnis
·	= Zahlenwert unbekannt oder geheimzuhalten	s	= geschätztes Ergebnis
x	= Tabellenfach gesperrt, da Aussage nicht sinnvoll	±	= entspricht

### Auf- und Abrundungen

Im allgemeinen ist ohne Rücksicht auf die Endsummen auf- bzw. abgerundet worden. Deshalb können sich bei der Summierung von Einzelangaben geringfügige Abweichungen zu den Endsummen ergeben. Bei Aufgliederungen einer Gesamtheit in Prozent kann die Summe der Einzelwerte wegen Rundens vom Wert 100 % abweichen. Eine Abstimmung auf 100 % erfolgt im allgemeinen nicht.

### Impressum

Verleger, Herausgeber und Druck:

Bayerisches Landesamt für Statistik und Datenverarbeitung  
Neuhauser Straße 8, 80331 München  
Briefanschrift: 80288 München  
Telefon: (089) 2119 255; Telefax: (089) 2119 607  
E-Mail: [vertrieb@statistik.bayern.de](mailto:vertrieb@statistik.bayern.de)  
Internet: <http://www.statistik.bayern.de>

© Copyright

Vervielfältigung und Verbreitung, auch auszugsweise, bedürfen der Genehmigung des Herausgebers. In Druckwerken sind für nicht gewerbliche Zwecke Vervielfältigung und Verbreitung, auch auszugsweise, mit Quellenangabe gestattet.

# Inhaltsübersicht

<b>Textteil</b>	<b>Seite</b>
Vorbemerkungen und methodische Erläuterungen .....	2
<b>Schaubilder</b>	
1. Sozialversicherungspflichtig Beschäftigte am Arbeitsort in Bayern am 30.September 2001 nach Wirtschaftsabschnitten und Geschlecht .....	9
2. Sozialversicherungspflichtig Beschäftigte am Arbeitsort in Bayern jeweils zum Quartalsende seit 1992 .....	10
3. Sozialversicherungspflichtig Beschäftigte am Arbeitsort in Bayern seit 1992 jeweils zum 30. Juni .....	10
4. Sozialversicherungspflichtig Beschäftigte am Arbeitsort in Bayern am 30.September 2001 nach zusammengefassten Wirtschaftsabschnitten .....	11
5. Sozialversicherungspflichtig Beschäftigte am Arbeitsort in Bayern am 30.September 2000 und 2001 nach Altersgruppen und Geschlecht .....	11
<b>Tabellenteil</b>	
1. Strukturdaten über sozialversicherungspflichtig Beschäftigte am Arbeitsort in Bayern am 30.09.2001 .....	12
2. Sozialversicherungspflichtig Beschäftigte am Arbeitsort in den kreisfreien Städten und Landkreisen Bayerns am 30.09.2001 nach Arbeiter/-innen und Angestellten .....	13
3. Sozialversicherungspflichtig Beschäftigte am Arbeitsort in den kreisfreien Städten und Landkreisen Bayerns am 30.09.2001 nach zusammengefassten Wirtschaftsabschnitten .....	16
4. Sozialversicherungspflichtig Beschäftigte am Arbeitsort in Bayern am 30.09.2001 nach Wirtschaftsabschnitten und -unterabschnitten, Geschlecht, Stellung im Beruf sowie nach deutschen und ausländischen Beschäftigten .....	24
5. Sozialversicherungspflichtig Beschäftigte am Arbeitsort in Bayern am 30.09.2001 nach Stellung im Beruf, zusammengefassten Wirtschaftsabschnitten und Altersgruppen .....	25
6. Sozialversicherungspflichtig Beschäftigte am Arbeitsort in Bayern am 30.09.2001 nach Wirtschaftsabschnitten und –unterabschnitten, Teilzeitbeschäftigung und Stellung im Beruf .....	27
7. Sozialversicherungspflichtig Beschäftigte am Arbeitsort in Bayern am 30.09.2001 nach Berufsbereichen, -abschnitten und ausgewählten -gruppen sowie Ausbildung .....	29
8. Sozialversicherungspflichtig Beschäftigte am Arbeitsort in Bayern am 30.09.2001 nach Berufsbereichen, -abschnitten und ausgewählten -gruppen, Stellung im Beruf sowie Ausländern .....	31
9. Sozialversicherungspflichtig Beschäftigte am Arbeitsort in Bayern seit 31. März 1997 nach zusammengefassten Wirtschaftsabschnitten .....	32
10. Sozialversicherungspflichtig Beschäftigte am Arbeitsort sowie am Wohnort in den kreisfreien Städten und Landkreisen Bayerns am 30.09.2001 .....	34
<b>Anhang</b>	
Klassifikation der Wirtschaftszweige, Ausgabe 1993 (WZ93) - Tiefengliederung bis zur Ebene der Wirtschaftsgruppe .....	37
Zusammengefasste Wirtschaftsabschnitte für Veröffentlichungszwecke innerhalb der Beschäftigtenstatistik .....	44

## **Vorbemerkungen**

In diesem Bericht werden in vierteljährlichem Abstand Ergebnisse über die sozialversicherungspflichtig beschäftigten Arbeitnehmer in tiefer wirtschaftlicher und regionaler Gliederung sowie nach demographischen und erwerbsstatistischen Merkmalen wie z.B. Alter, Geschlecht, berufliche Tätigkeit, Stellung im Beruf und Ausbildungsabschluss jeweils für das Quartalsende bereitgestellt. Die Basis hierfür bilden Auswertungen aus der Beschäftigtenstatistik der Bundesanstalt für Arbeit.

Zusätzlich erscheint einmal jährlich, jeweils zum Stichtag 30.06. ein Bericht über die sozialversicherungspflichtig beschäftigten Arbeitnehmer in den Gemeinden.

Mit in Kraft treten des Gesetzes zur Neuregelung der geringfügigen Beschäftigungsverhältnisse zum 1. April 1999 wurde die Beitragspflicht zur Sozialversicherung auf einen Teil der bis dahin von der Beitragszahlung nicht erfassten geringfügigen Beschäftigungsverhältnisse ausgeweitet. Soweit Personen ausschließlich beitragspflichtige geringfügige Beschäftigungsverhältnisse ausüben, sind sie in den Nachweisungen dieser Veröffentlichung gleichwohl (noch) nicht enthalten.

## **Methodische Erläuterungen**

### **Einführung**

Die Beschäftigtenstatistik beruht auf dem integrierten Meldeverfahren zur Sozialversicherung (gesetzliche Kranken- und Rentenversicherung) und zur Bundesanstalt für Arbeit (Arbeitslosenversicherung), das mit Wirkung vom 01.01.1973 im früheren Bundesgebiet eingeführt worden ist. Dieses Verfahren verlangt von den Arbeitgebern für alle sozialversicherungspflichtig beschäftigten Arbeitnehmer („Beschäftigte“) einheitliche und automationsgerechte Meldungen über demographische, erwerbsstatistische und sozialversicherungsrechtliche Tatbestände. Die maschinelle Verarbeitung der anfallenden Meldungen ermöglicht sowohl Auswertungen zur laufenden Arbeitsmarkt- und Konjunkturbeobachtung als auch weitergehende Strukturanalysen und -vergleiche in größeren Zeitabständen.

### **Rechtsgrundlage**

Die gesetzliche Grundlage für die Durchführung der Statistik sozialversicherungspflichtig Beschäftigter ist seit dem 1. Januar 1998 das Dritte Buch Sozialgesetzbuch - Arbeitsförderung - (SGB III) vom 24. März 1997 (BGBl. S. 594), in der Fassung der zwischenzeitlich erfolgten Änderungen. Nach § 281 SGB III hat

die Bundesanstalt für Arbeit - wie nach der bis dahin geltenden Regelung des Arbeitsförderungsgesetzes (AFG) - aus den in ihrem Geschäftsbereich anfallenden Daten Statistiken, insbesondere über Beschäftigung und Arbeitslosigkeit der Arbeitnehmer und über die Leistungen der Arbeitsförderung, zu erstellen. Sie ist auch unverändert damit beauftragt, auf der Grundlage der Meldungen nach § 28a des Vierten Buches Sozialgesetzbuch - Sozialversicherung - (SGB IV) vom 23. Dezember 1976 (BGBl. I S. 3845), in der Fassung zwischenzeitlicher Änderungen) eine Statistik sozialversicherungspflichtig Beschäftigter zu erstellen.

Aufgabe der Statistischen Ämter des Bundes und der Länder ist es, in Ergänzung dazu die im Rahmen des erwerbsstatistischen Gesamtsystems wichtigen Tabellen zu erstellen, für allgemeine Zwecke zu veröffentlichen und sie mit den Beschäftigten- und Entgeltangaben aus anderen Quellen zu koordinieren. Die Bundesanstalt für Arbeit stellt dem Statistischen Bundesamt und den Statistischen Ämtern der Länder die hierfür erforderlichen anonymisierten Einzeldaten zu sozialversicherungspflichtig Beschäftigten gem. § 282a Abs. 1 SGB III zur Verfügung.

### **Auskunftspflichtige**

Auskunftspflichtig sind gemäß den Vorschriften der Verordnung über die Erfassung und Übermittlung von Daten für die Träger der Sozialversicherung (Datenerfassungs- und -übermittlungsverordnung - DEÜV - BGBL. I S. 343) die Arbeitgeber. Sie müssen an die Träger der Sozialversicherung Meldungen verschiedenen Inhalts über die in ihren Betrieben sozialversicherungspflichtig beschäftigten Arbeitnehmer erstatten. Anlass, Form und Fristen für diese richten sich nach den Vorschriften des zweiten Abschnittes der DEÜV (§§ 6 bis 13).

### **Erfasster Personenkreis**

Für alle Arbeitnehmer einschließlich der zu ihrer Berufsausbildung beschäftigten, die krankenversicherungspflichtig, rentenversicherungspflichtig und/oder beitragspflichtig nach dem Arbeitsförderungsgesetz sind oder für die Beitragsanteile zu den gesetzlichen Rentenversicherungen zu entrichten sind, (§ 3 DEÜV) erstellt der Arbeitgeber zu Beginn der Beschäftigung eine Anmeldung (§ 6 DEÜV), zum Ende der Beschäftigung eine Abmeldung (§ 8 DEÜV) und am Jahresende eine Jahresmeldung (§ 10 DEÜV) für alle Beschäftigten zum Stichtag 31.12.

Damit werden in der Regel alle Arbeiter, Angestellten und Auszubildenden erfasst, zu

sammen in Bayern rund 70 Prozent aller Erwerbstätigen.

Beamte, Selbständige, Mithelfende Familienangehörige und ausschließlich geringfügig Beschäftigte sind in der Statistik der sozialversicherungspflichtig beschäftigten Arbeitnehmer nicht enthalten.

Wehr- und Zivildienstleistende, die ihren Dienst aus einer ungekündigten Beschäftigung heraus ableisten, sind ebenso wie die Arbeitnehmer, die wegen Krankheit (Arbeitsunfähigkeit nach der Lohnfortzahlung), Schlechtwettergeldbezug oder wegen Erziehungsurlaub ihre Beschäftigung unterbrochen haben, im erfassten Personenkreis enthalten. Für sie erstellt der Arbeitgeber eine Unterbrechungsmeldung (§ 9 DEÜV).

### **Meldeweg**

Die vom Arbeitgeber mitzuteilenden Merkmale und Tatbestände sind in § 28a Abs. 1 bis 4 SGB IV geregelt und umfassen u.a. die Adresse und Versicherungsnummer des/der Beschäftigten, demographische Merkmale, Angaben über die ausgeübte Tätigkeit sowie die Beitragsgruppen zur Kranken-, Renten- und Arbeitslosenversicherung.

Mit Inkrafttreten der DEÜV zum 1. Januar 1999 wurde die elektronische Datenübermittlung bzw. die Datenübermittlung mittels Datenträger als Übermittlungsstandard des Regelfalles eingeführt (§ 16 DEÜV). Die Arbeitgeber übermitteln ihre Meldungen an die im Zulassungsbescheid bezeichneten Annahmestellen (die zuständigen Krankenkassen oder die von ihnen beauftragten Annahmestellen). Diese prüfen die Meldungen auf formale und inhaltliche Richtigkeit und nehmen - falls erforderlich - Korrekturen vor. Die Weiterleitung der von den Einzugsstellen geprüften Daten erfolgt innerhalb von 5 Arbeitstagen, und zwar für Arbeiter und Versicherte der Bahnversicherungsanstalt an die Datenstelle der Rentenversicherungsträger (in Würzburg); für Angestellte an die Bundesversicherungsanstalt für Angestellte und für Versicherte der knappschaftlichen Krankenversicherung unmittelbar an die Bundesknappschaft, wenn diese die Rentenversicherung durchführt (§ 34 DEÜV).

Nach einer weiteren Prüfung werden die für die Arbeitsverwaltung relevanten Daten an die Bundesanstalt für Arbeit übermittelt.

Die Bundesanstalt für Arbeit führt für jeden Versicherten unter seiner Versicherungsnummer ein sogenanntes Versichertenkonto, auf dem alle eingehenden Meldungen in der Reihenfolge des Wirksamkeitsdatums gespeichert werden. Diese Versichertendatei ist die Grundlage der Auszahlungen für statistische

Zwecke. Sie führen vierteljährlich zum jeweiligen Beschäftigungsstand am Quartalsende (Stichtagsmaterial) und jährlich zum Nachweis aller Beschäftigungsfälle innerhalb eines Kalenderjahres (Jahreszeitraummaterial).

Die Bundesanstalt für Arbeit stellt dem Statistischen Bundesamt anonymisiertes Datenmaterial für Auswertungen im Rahmen des erwerbsstatistischen Berichtssystems und zur Weitergabe an die Statistischen Landesämter zur Verfügung, die dieses Material insbesondere für vertiefte Regionalanalysen nutzen (vgl. Schaubild auf Seite 5).

### **Merkmale**

Als auswertbare Merkmale der Beschäftigtenstatistik stehen zur Verfügung:

#### **a) beim Stichtagsmaterial**

Altersjahr  
Geschlecht  
Staatsangehörigkeit  
Erreichter allgemeiner und beruflicher Ausbildungsabschluss  
Stellung im Beruf als Arbeiter/-in, Angestellte(r), Auszubildende(r),  
Stellung im Betrieb als Facharbeiter/-in, Meister/-in oder Polier; andere(r) Vollzeitbeschäftigte(r),  
Ausgeübte Tätigkeit (Beruf)  
Vollzeit-/Teilzeitbeschäftigung  
Wirtschaftszweig  
Arbeitsort und Wohnort

#### **b) zusätzlich beim Jahreszeitraummaterial**

Beginn und Ende der Beschäftigung auf die sich die jeweilige Meldung bezieht. Beitragspflichtiges Bruttoentgelt.

### **Definitionen und Hinweise**

#### **Sozialversicherungspflichtig Beschäftigte**

Hierzu zählen alle Arbeitnehmer einschl. der zu ihrer Berufsausbildung Beschäftigten, die kranken-, renten-, pflegeversicherungspflichtig und/oder beitragspflichtig nach dem Recht der Arbeitsförderung oder für die von den Arbeitgebern Beitragsanteile nach dem Recht der Arbeitsförderung zu entrichten sind. Aus dieser Abgrenzung ergibt sich, dass in der Regel alle Arbeiter und Angestellten (einschl. Personen in beruflicher Ausbildung) von der Sozialversicherungspflicht erfasst werden. Daneben besteht in wenigen Fällen auch für Selbständige Versicherungspflicht in der Sozialversicherung.

Wehr- und Zivildienstleistende gelten dann als versicherungspflichtig Beschäftigte, wenn sie ihren Dienst aus einem weiterhin bestehenden Beschäftigungsverhältnis heraus angetreten

haben und nur wegen der Ableistung dieser Dienstzeiten kein Entgelt erhalten.

Nicht zu den sozialversicherungspflichtig Beschäftigten zählen dagegen der weitaus überwiegende Teil der Selbständigen, die mithelfenden Familienangehörigen sowie die Beamten.

Ab dem Stichtag 1. April 1999 sind die gesetzlichen Regelungen zur Sozialversicherungspflicht geringfügiger Beschäftigungsverhältnisse grundlegend geändert worden. Nach der maßgebenden Regelung des § 8 SGB IV wird nach wie vor zwischen geringfügig kurzfristigen Beschäftigungen (als „kurzfristig“ gilt eine Tätigkeit immer dann, wenn sie nach ihrer Eigenart oder im voraus vertraglich auf höchstens zwei Monate oder 50 Arbeitstage begrenzt ist) auf der einen und geringfügig entlohnten Tätigkeiten (als „geringfügig entlohnt“ ist eine Tätigkeit dann zu klassifizieren, wenn die regelmäßige wöchentliche Arbeitszeit weniger als 15 Stunden beträgt und bestimmte Einkommenshöchstgrenzen nicht überschritten werden) auf der anderen Seite unterschieden.

Mit der gesetzlichen Neuregelung zum Stichtag 1. April 1999 sind Arbeitgeber verpflichtet, auch für Personen, die ausschließlich sogenannte geringfügig entlohnte Tätigkeiten ausüben, pauschalierte Beiträge zur Kranken- und Rentenversicherung zu entrichten.

Ausschließlich geringfügig entlohnte Personen, die nur wegen der gesetzlichen Neuregelung in den Kreis der sozialversicherungspflichtig Beschäftigten gelangt sind, werden in den Tabellen bis auf weiteres nicht nachgewiesen. Eine Berichterstattung über diesen Personenkreis wird erst zu einem späteren Zeitpunkt möglich sein.

Personen, die als einzige Tätigkeit eine kurzzeitige Beschäftigung im Sinne des § 8 Abs.1 SGB IV ausüben, bleiben auch nach den neuen rechtlichen Regelungen frei von der Versicherungspflicht und sind daher nicht in den ausgewiesenen Daten enthalten.

Seit 1988 waren Beschäftigungen mit einem Entgelt bis einschl. ... DM jeweils versicherungsfrei:

Zeitraum	Monatliches Entgelt
1.1.1988 - 31.12.1988	225 €
1.1.1989 - 31.12.1989	230 €
1.1.1990 - 31.12.1990	245 €
1.1.1992 - 31.12.1992	256 €
1.1.1993 - 31.12.1993	271 €
1.1.1994 - 31.12.1994	286 €
1.1.1995 - 31.12.1995	297 €
1.1.1996 - 31.12.1996	302 €
1.1.1997 - 31.12.1997	312 €
1.1.1998 - 31.12.1998	317 €
ab 1.1.1999	322 €

### Studenten

Studenten, die einer Tätigkeit nachgehen, sind dann versicherungsfrei, wenn sie eingeschrieben sind (Immatrikulationsnachweis) und bei ihnen das Studium, nicht die Beschäftigung im Vordergrund steht. Wird regelmäßig - nicht nur in den Semesterferien - eine Beschäftigung von mindestens 18 Stunden wöchentlich ausgeübt, so wird vermutet, dass das Studium nicht mehr im Vordergrund stehen kann. In diesen Fällen besteht Versicherungspflicht.

### Wehr- oder Zivildienstleistende

Wehr- oder Zivildienstleistende gelten dann als sozialversicherungspflichtig Beschäftigte, wenn sie ihre Dienste aus einem auch weiterhin bestehenden Beschäftigungsverhältnis heraus angetreten haben und nur wegen des Wehr- und Zivildienstes kein Entgelt fortbezahlt erhalten.

### Ausländer

Als Ausländer gelten alle Personen, die nicht Deutsche im Sinne des Artikels 116 Abs. 1 des Grundgesetzes (GG) sind. Dazu zählen auch die Staatenlosen und die Personen mit "ungeklärter Staatsangehörigkeit".

### Arbeiter/Angestellte

Die Differenzierung der sozialversicherungspflichtig beschäftigten Arbeitnehmer nach Arbeitern und Angestellten erfolgt nach der Zugehörigkeit des Beschäftigten zum jeweiligen Träger der Rentenversicherung. In den Angaben über die Zahl der Arbeiter und Angestellten ist die jeweilige Zahl der Auszubildenden enthalten.

### Facharbeiter

Dazu gehören alle Personen, die aufgrund ihrer Lehr-/Anlernausbildung oder durch ihre Be

rufspraxis als solche beschäftigt und entlohnt werden.

### **Beschäftigte in beruflicher Ausbildung**

Hierzu rechnen Personen, die als Auszubildende oder zu ihrer Ausbildung im Arbeiter- oder Angestelltenverhältnis beschäftigt sind. Zu diesem Kreis zählen neben den Auszubildenden nach dem Berufsbildungsgesetz vom 14.08.1969 (BBiG) auch Anlernlinge, Praktikanten, Volontäre, Schüler an Schulen des Gesundheitswesens sowie Teilnehmer an den von der Bundesanstalt für Arbeit geförderten Maßnahmen zur beruflichen Fortbildung, Umschulung und betrieblichen Einarbeitung.

### **Voll-/Teilzeitbeschäftigte**

Der Unterscheidung der sozialversicherungspflichtig beschäftigten Arbeitnehmer nach Voll- und Teilzeitbeschäftigten liegen die von den Arbeitgebern in den Meldebogen zu machenden Angaben über die arbeitsvertraglich vereinbarte Wochenarbeitszeit zugrunde, und zwar in folgender Gliederung:

- Vollbeschäftigt,
- Teilzeitbeschäftigt mit einer Wochenarbeitszeit von weniger als 18 Stunden,
- Teilzeitbeschäftigt mit einer Wochenarbeitszeit von 18 Stunden und mehr, jedoch nicht vollbeschäftigt.

### **Alter**

Mit dem Stichtag 31. März 1980 beginnend, wird bei jeder Auszählung das genaue Alter der Beschäftigten am jeweiligen Stichtag ermittelt. Die Berechnung des Alters erfolgt danach nicht wie früher nach der "Geburtsjahrmethode", sondern nach der "Altersjahrmethode". Die Angaben beziehen sich bei dieser Art der Darstellung auf das Alter am Auszählungstichtag und enthalten für die Auswertungstichtage 31.03., 30.06 und 30.09. Personen, die zwei unterschiedlichen Geburtsjahrgängen angehören.

### **Wirtschaftszweig**

Der Wirtschaftszweig wird nach der „Klassifikation der Wirtschaftszweige für die Statistik der Bundesanstalt für Arbeit – Ausgabe 1993 (WZ 93/BA)“ verschlüsselt, die identisch ist mit der vom Statistischen Bundesamt bei Wirtschaftsstatistiken grundsätzlich bereits ab 1. Januar 1995 eingesetzten „WZ 93“. Grundlage beider Klassifikationen ist die statistische Systematik der Wirtschaftszweige in der Europäischen Gemeinschaft (NACE Rev.1) von 1990/1993. Die WZ 93 gliedert sich formal in

17	Abschnitte	A	-	Q
31	Unterabschnitte	AA	-	QA
60	Abteilungen	01	-	99
222	Gruppen	01.1	-	9.0
503	Klassen	01.11	-	99.00
1 062	Unterklassen	01.11.1	-	99.00.3

und entspricht bis zur Gliederungsebene der Wirtschaftsklasse der NACE Rev.1. Sie unterscheidet sich von der europäischen Wirtschaftszweigsystematik durch die Einfügung der fünfstellig numerisch verschlüsselten Unterklasse.

Grundsätzlich sind die wirtschaftsfachlichen Ergebnisse der Beschäftigtenstatistik mit anderen deutschen und europäischen Wirtschaftsstatistiken vergleichbar. Darüber hinaus ist eine Vergleichbarkeit hinsichtlich der nach Abschnitten und Abteilungen gegliederten Ergebnisse auch mit außereuropäischen Datenquellen gegeben, soweit diesen die Wirtschaftszweigsystematik der Vereinten Nationen (ISIC Rev.3) zugrunde liegt.

Bei einer Zusammenführung von Angaben der Beschäftigtenstatistik mit anderen Datenquellen kann dennoch die Vergleichbarkeit aus methodischen Gründen eingeschränkt sein. Dies gilt vor allem auch bei einer Gegenüberstellung von Beschäftigtenzahlen aus anderen statistischen Erhebungen. So können Abweichungen darauf beruhen, dass sich die wirtschaftssystematische Klassifizierung auf unterschiedliche statistische Einheiten (Unternehmen / Betrieb = örtliche Einheit) bezieht. Sie ergeben sich fast zwangsläufig dann, wenn die Vergleichsergebnisse nicht ebenfalls durch die Befragung der statistischen Einheit gewonnen, sondern – wie beim Mikrozensus, der jährlichen Repräsentativstatistik der Bevölkerung und des Arbeitsmarktes – beim Erwerbstätigen selbst erhoben worden sind. Ergebnisunterschiede können u.a. auch auf fehlender Übereinstimmung der Bezugsgrößen bei der Festlegung der wirtschaftsfachlichen Zugehörigkeit der Einheit beruhen, die bei mehreren unterschiedlichen wirtschaftlichen Betätigungen der Wirtschaftseinheit nach dem Schwerpunkt bestimmt werden muss.

Bei dieser Schwerpunktbestimmung werden grundsätzlich die Wertschöpfungsanteile bzw. die Umsatzanteile, und nur in Fällen, in denen solche nicht zur Verfügung stehen, hilfsweise die Zahl der Beschäftigten herangezogen. Eine solche Behelfslösung gilt auch für die Beschäftigtenstatistik. Außerdem sind hier Besonderheiten zu beachten, die hinsichtlich der Definition der wirtschaftsfachlich zu klassifizierenden Einheit bestehen:

So gilt als „Betrieb“ – dessen wirtschaftlicher Schwerpunkt maßgebend für die wirtschaftsfachliche Zuordnung der sozialversicherungspflichtig Beschäftigten ist – im Sinne der Beschäftigtenstatistik immer die Einheit, für die zur Durchführung des gemeinsamen Meldeverfahrens zur Sozialversicherung dem meldepflichtigen Arbeitgeber eine Betriebsnummer zur Verfügung gestellt worden ist. Dies ist im allgemeinen die wirtschaftsfachlich abgrenzbare und regional abgegrenzte Niederlassung / Arbeitsstätte, im Sinne der NACE Rev.1 die örtliche Einheit, in der sozialversicherungspflichtig Beschäftigte tätig sind. Der „Betrieb“ kann jedoch auch aus mehreren Niederlassungen eines Unternehmens mit gleichem wirtschaftsfachlichen Schwerpunkt bestehen, die zur Vereinfachung des Meldeverfahrens zusammengefasst werden dürfen, allerdings nur dann, wenn sie innerhalb derselben Gemeinde liegen.

Wie eingangs erwähnt, wurde die WZ 93 grundsätzlich bereits ab 1.1.1995 eingeführt. Für den Bereich der Beschäftigtenstatistik ist die erforderliche Neufestlegung der wirtschaftsfachlichen Zugehörigkeit der Erhebungseinheiten – mit Zustimmung des Statistischen Amtes der Europäischen Gemeinschaften – aber erst zum Ende des Jahres 1997 abgeschlossen worden. An der bisherigen wirtschaftsfachlichen Zuordnung aufgrund des „Verzeichnisses der Wirtschaftszweige für die Statistik der Bundesanstalt für Arbeit – Ausgabe 1973“ wurde dabei auch über diesen Stichtag hinaus bis einschließlich 30.06.98 festgehalten. Auf die diesbezüglichen Ergebnisveröffentlichungen in den vorangegangenen Ausgaben dieses Statistischen Berichts kann insoweit verwiesen werden. Gleichzeitig stehen Ergebnisse nach neuer wirtschaftsfachlicher Verschlüsselung jedoch nicht erst ab dem 30.09.1998, sondern bereits für die drei vorangegangenen Quartalsstichtage zur Verfügung.

Mit dem Übergang auf die WZ 93 sind neue Kriterien für die Wirtschaftsklassifikation wirksam geworden. So werden z.B. die Zuordnungen ausschließlich nach funktionalen Aspekten getroffen. Eine Zuordnung der Trägerschaft entfällt. Daher ist u.a. die Abgrenzung des „Öffentlichen Dienstes“ nicht mehr möglich. Neben einer Reihe von Zuordnungsänderungen, auf die an dieser Stelle nicht detailliert eingegangen werden kann, ist vor allem die Struktur des Dienstleistungssektors wesentlich verändert worden.

Der Vergleich zwischen Ergebnissen nach neuer und alter Wirtschaftsgliederung ist deshalb auch bei gleichlautenden Kategorien nicht

oder nur mit großen Einschränkungen möglich, d.h. es ist insofern von einem "Bruch in der Zeitreihe" auszugehen. Die wirtschaftsfachlichen Ergebnisgliederungen in dieser Veröffentlichung folgen im wesentlichen den Abschnitten und Unterabschnitten der WZ 93. Gleichwohl wurden diese Gliederungsebenen – um den Konsumentenbedürfnissen besser Rechnung zu tragen – nicht unverändert übernommen. So werden zum einen über Unterabschnitte hinaus auch Angaben für ausgewählte Abteilungen und Gruppen nachgewiesen. Zum anderen sind – in Anlehnung an die Ergebnistabellen der vorerwähnten jährlichen Repräsentativstatistik der Bevölkerung und des Arbeitsmarktes (Mikrozensus) – auch Zusammenfassungen gebildet worden, die in der NACE Rev.1 nicht definiert sind, für bestimmte wirtschaftsstrukturell gegliederte Darstellungen, z.B. nach Wirtschaftssektoren, aber geeignet erscheinen.

Grundsätzlich anzumerken ist ferner, daß über die hier vorgelegten Ergebnisgliederungen hinaus in den Statistischen Ämtern von Bund und Ländern Angaben bis auf die Ebene der dreistellig numerisch verschlüsselten Gruppe zur Verfügung stehen, die gleichzeitig der Tiefengliederung für den Mikrozensus entspricht (vgl. hierzu Anhang).

### **Regionale Zuordnung**

Die sozialversicherungspflichtig Beschäftigten werden sowohl am Arbeitsort als auch – in allerdings zunächst noch begrenztem Umfang – am Wohnort nachgewiesen. Als Arbeitsort gilt die Gemeinde, in der der Betrieb angesiedelt ist, in dem sie beschäftigt sind. Die Zuordnung zum Wohnort richtet sich nach den dem Arbeitgeber gegenüber angegebenen melderechtlichen Verhältnissen.

### **Beruf**

Maßgebend für die Berufsbezeichnung ist allein die ausgeübte Tätigkeit und nicht der erlernte bzw. früher ausgeübte Beruf.

### **Ausbildung**

Nachgewiesen wird sowohl die erreichte Allgemeinschulbildung als auch die abgeschlossene Berufsausbildung des Beschäftigten. Dabei wird grundsätzlich zunächst die Schulbildung festgestellt, danach die Berufsausbildung. Beim Abschluss einer Fachhochschule und Hochschul-/Universitätsabschluss wurde auf die Feststellung einer evtl. sonstigen Berufsausbildung verzichtet. Die Angaben beziehen sich auf den höchsten Abschluß, auch wenn diese Ausbildung für die derzeit ausge



übte Tätigkeit nicht vorgeschrieben oder verlangt ist.

**Wichtiger Hinweis:**

Bedingt durch die Neuordnung des Meldeverfahrens wurde die Aufbereitung der Beschäftigtenstatistik bei der Bundesanstalt für Arbeit auf ein neues Verfahren umgestellt. Dies hat zur Folge, daß die direkte Vergleichbarkeit der Ergebnisse ab dem Stichtag 30.06.1999 mit

denen früherer Auswertungen nur eingeschränkt gegeben ist.

Ferner haben alle Ergebnisse der Beschäftigtenstatistik bis drei Jahre nach dem Stichtag vorläufigen Charakter. Die Bundesanstalt für Arbeit behält sich vor, diese innerhalb dieses Zeitraums bei Bedarf zu ändern. Dem vorliegenden Bericht liegt der Auswertungsstand Mai 2002 zugrunde.

## Von der Meldung des Arbeitgebers zur Statistik

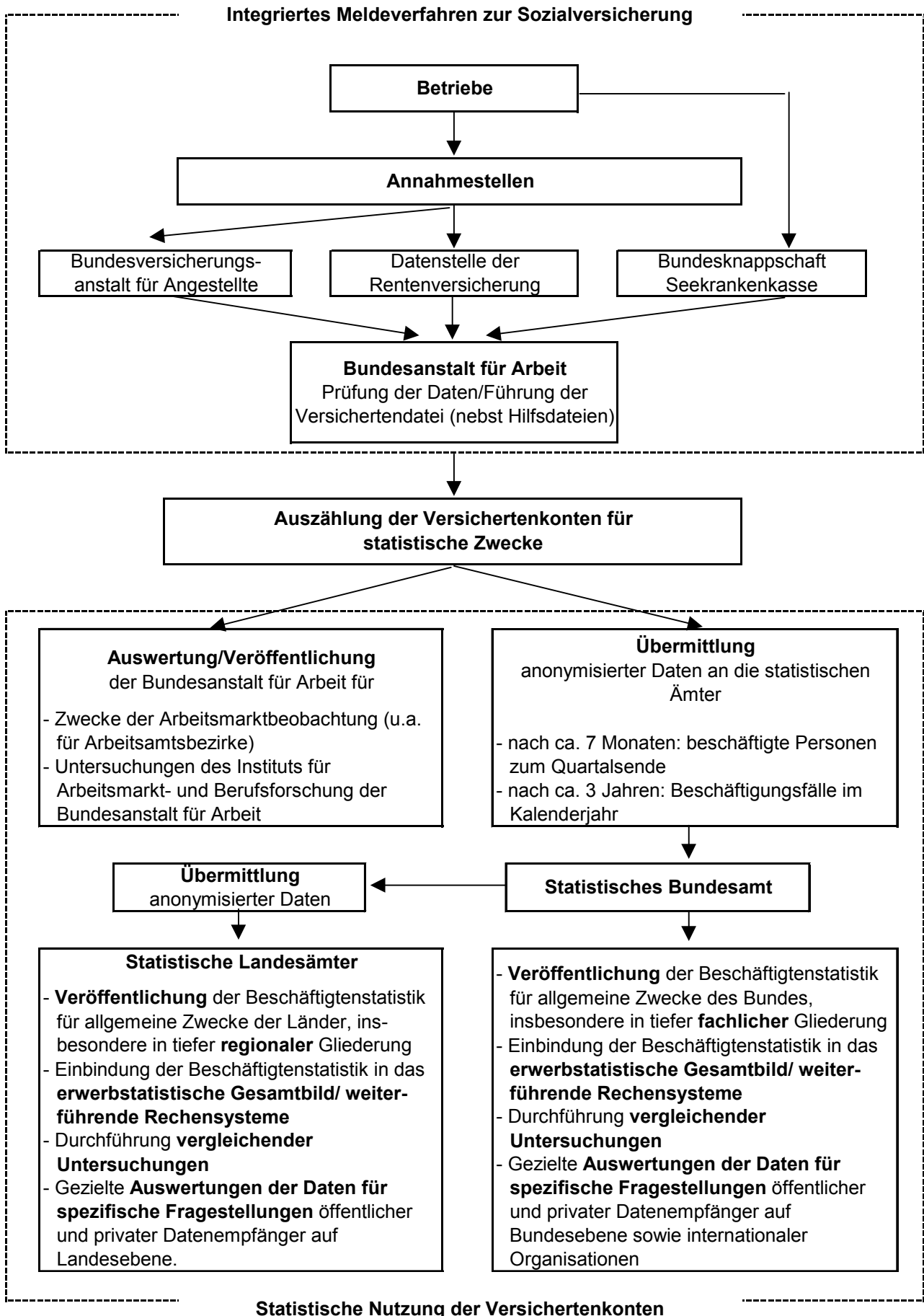


Schaubild 1

## Sozialversicherungspflichtig Beschäftigte am Arbeitsort in Bayern am 30. September 2001 nach Wirtschaftsabschnitten und Geschlecht

in Tsd. Personen

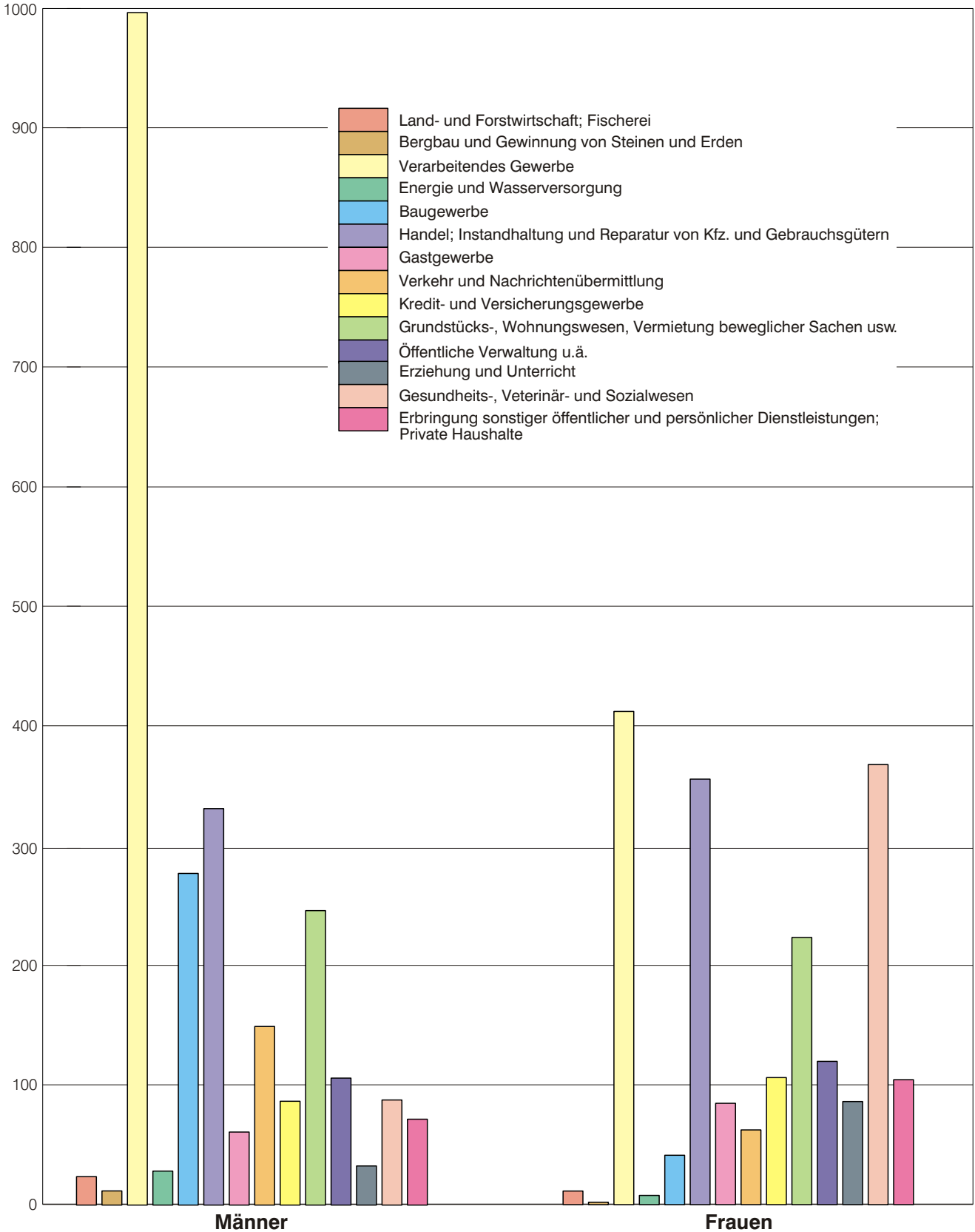
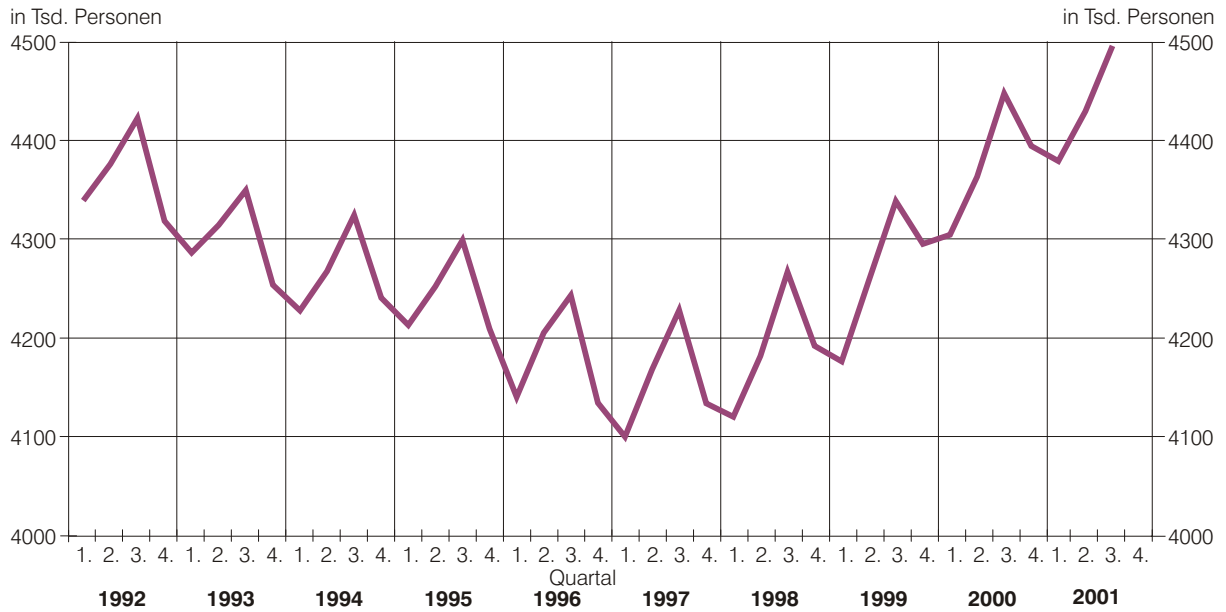


Schaubild 2

### Sozialversicherungspflichtig Beschäftigte am Arbeitsort in Bayern jeweils zum Quartalsende seit 1992

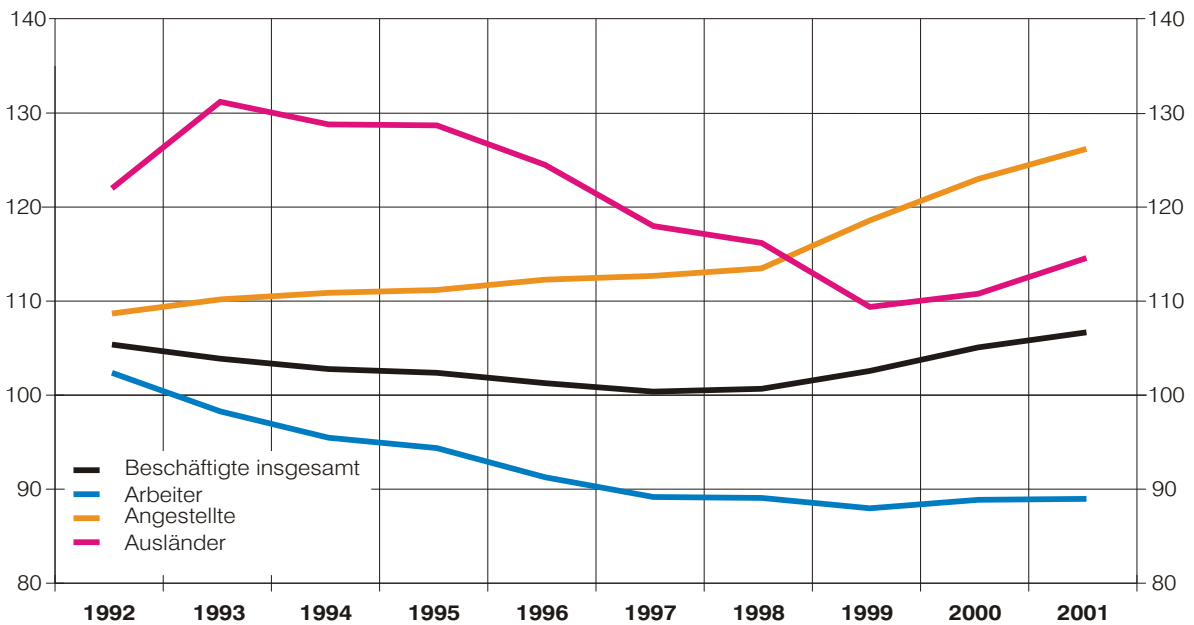


CD 79402/Sg 25

Bayerisches Landesamt für Statistik und Datenverarbeitung

### Sozialversicherungspflichtig Beschäftigte am Arbeitsort in Bayern seit 1992 jeweils am 30. Juni

1990 ≙ 100



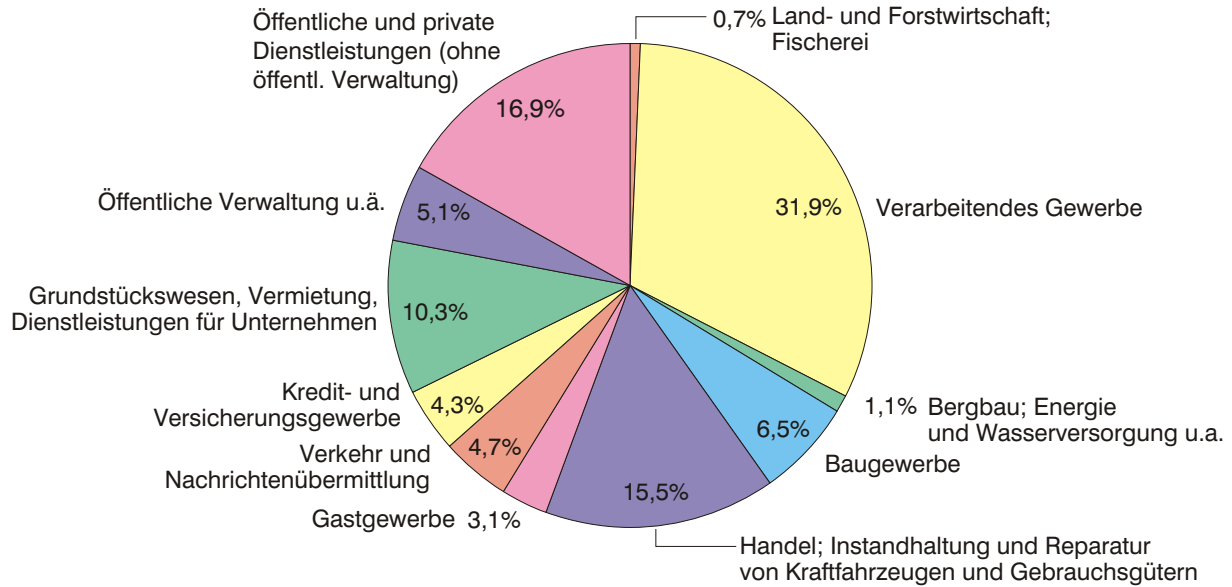
CD 79502/Sg 25

Bayerisches Landesamt für Statistik und Datenverarbeitung

Schaubild 3

Schaubild 4

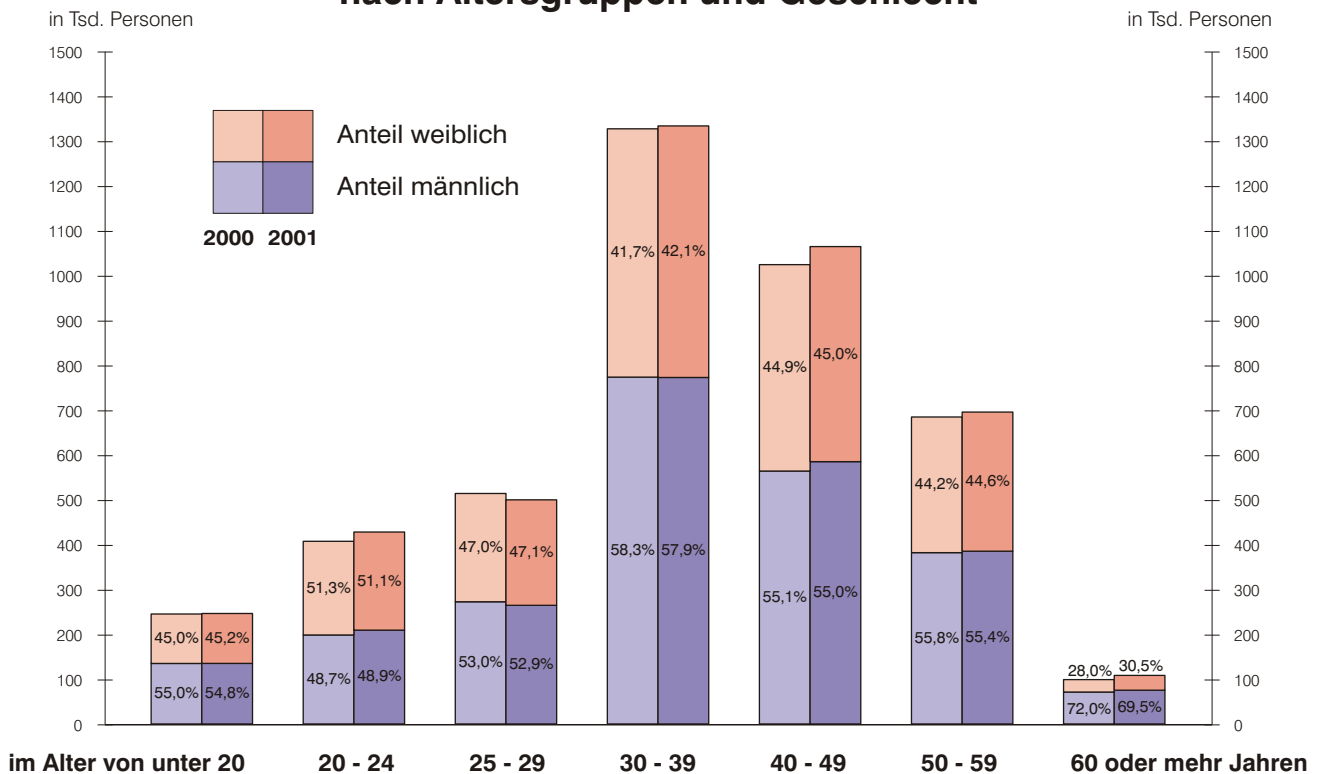
### Sozialversicherungspflichtig Beschäftigte am Arbeitsort in Bayern am 31. März 2001 nach zusammengefassten Wirtschaftsabschnitten



CD 79002/Sg 25

Bayerisches Landesamt für Statistik und Datenverarbeitung

### Sozialversicherungspflichtig Beschäftigte am Arbeitsort in Bayern am 31. März 2000 und 2001 nach Altersgruppen und Geschlecht



CD 79102/Sg 25

Bayerisches Landesamt für Statistik und Datenverarbeitung

Schaubild 5

1. Strukturdaten über sozialversicherungspflichtig Beschäftigte am Arbeitsort in Bayern am 30.09.2001

Gegenstand der Nachweisung	Insgesamt	Männlich	Weiblich	Zu- bzw. Abnahme (-) gegenüber dem Vorjahresquartal			Zu- bzw. Abnahme (-) gegenüber dem Vorquartal		
				insgesamt	männlich	weiblich	insgesamt	männlich	weiblich
				Anzahl			%		
<b>Insgesamt .....</b>	<b>4 497 323</b>	<b>2 511 178</b>	<b>1 986 145</b>	<b>1,1</b>	<b>0,6</b>	<b>1,7</b>	<b>1,5</b>	<b>1,4</b>	<b>1,6</b>
<b>nach der Staatsangehörigkeit</b>									
Deutsche .....	4 122 052	2 277 644	1 844 408	1,1	0,6	1,7	1,6	1,5	1,6
Ausländer/-innen .....	375 271	233 534	141 737	1,1	0,6	1,9	0,9	0,6	1,4
<b>nach Altersgruppen</b>									
Alter von ... bis unter ... Jahren									
unter 20 .....	280 971	154 344	126 627	-0,8	-1,1	-0,3	23,1	22,2	24,2
20 bis unter 25 .....	438 355	217 212	221 143	2,5	2,3	2,6	0,5	0,3	0,6
25 bis unter 30 .....	499 465	267 387	232 078	-2,9	-3,0	-2,8	-0,6	-0,5	-0,9
30 bis unter 40 .....	1 345 530	786 178	559 352	-0,4	-0,8	0,2	-0,3	-0,2	-0,5
40 bis unter 50 .....	1 103 422	610 397	493 025	3,7	3,6	3,9	1,1	1,1	1,2
50 bis unter 55 .....	425 584	232 199	193 385	6,1	5,1	7,3	0,9	0,6	1,3
55 bis unter 60 .....	286 734	163 339	123 395	-4,6	-5,2	-3,9	-0,3	-0,5	-0,1
60 bis unter 65 .....	100 824	70 330	30 494	8,8	4,1	21,6	3,3	2,5	5,3
65 und mehr .....	16 438	9 792	6 646	11,5	10,3	13,3	2,5	2,8	2,0
<b>nach der Stellung im Beruf</b>									
Arbeiter/-innen .....	1 958 922	1 433 506	525 416	-0,4	-0,6	0,2	1,2	1,3	0,8
Angestellte .....	2 538 401	1 077 672	1 460 729	2,2	2,3	2,2	1,8	1,6	1,9
<b>nach Vollzeit-/Teilzeitbeschäftigung</b>									
Vollzeitbeschäftigung .....	3 840 495	2 423 469	1 417 026	0,4	0,3	0,6	1,6	1,5	2,0
Teilzeitbeschäftigung .....	656 828	87 709	569 119	5,3	11,2	4,4	0,6	0,3	0,7
davon:									
unter 18 Stunden .....	143 695	28 832	114 863	11,6	12,6	11,4	0,7	-0,5	1,0
18 Stunden und mehr .....	513 133	58 877	454 256	3,6	10,6	2,8	0,6	0,8	0,6
<b>nach Berufsbereichen 1)</b>									
Pflanzenbauer, Tierzüchter, Fischerei- berufe .....	45 668	32 029	13 639	-1,4	-1,4	-1,4	1,6	1,8	1,2
Bergleute, Mineralgewinner .....	2 606	2 449	157	-3,2	-3,8	8,3	0,7	0,4	6,1
Fertigungsberufe .....	1 359 255	1 102 376	256 879	-1,3	-1,1	-2,0	1,2	1,6	-0,2
darunter:									
Metallerzeuger,-bearbeiter .....	88 617	79 739	8 878	0,1	0,6	-4,5	-0,2	0,1	-2,9
Schlosser, Mechaniker und zugeordnete Berufe .....	317 119	301 662	15 457	-0,2	-0,3	2,9	3,2	3,2	4,3
Elektriker .....	119 255	108 370	10 885	-0,4	-0,4	-0,4	2,8	2,9	1,8
Ernährungsberufe .....	132 419	79 651	52 768	0,1	-0,1	0,6	2,3	2,6	2,0
Bauberufe .....	111 777	111 073	704	-6,5	-6,5	-8,2	1,8	1,8	1,0
Technische Berufe .....	338 679	288 532	50 147	3,0	3,0	3,1	0,9	0,9	1,2
Dienstleistungsberufe .....	2 695 116	1 046 033	1 649 083	2,2	2,1	2,3	1,6	1,3	1,8
darunter:									
Warenkaufleute .....	357 588	122 253	235 335	1,1	0,7	1,3	2,2	2,1	2,2
Verkehrsberufe .....	313 293	256 701	56 592	0,8	0,3	2,9	0,2	0,1	0,3
Organisations-, Verwaltungs-, Büro- berufe .....	937 878	328 592	609 286	2,5	3,7	1,9	1,4	1,6	1,4
Gesundheitsdienstberufe .....	287 337	46 466	240 871	2,3	1,3	2,5	1,8	0,5	2,0
Sonstige Arbeitskräfte 2) .....	55 999	39 759	16 240	-1,4	-2,3	0,9	7,2	5,8	10,9
<b>nach der Ausbildung</b>									
Volks-/Hauptschulabschluß, Mittlere Reife 3) .....	3 468 725	1 913 711	1 555 014	-0,5	-0,9	0,1	1,3	1,3	1,4
davon:									
ohne abgeschl. Berufsausbildung 4) .....	840 525	431 651	408 874	-2,0	-2,0	-2,1	3,7	4,7	2,6
mit abgeschl. Berufsausbildung 4) .....	2 628 200	1 482 060	1 146 140	0,0	-0,6	0,9	0,6	0,4	0,9
Abitur 5) .....	198 495	99 184	99 311	4,5	4,3	4,6	2,5	2,1	2,9
davon:									
ohne abgeschl. Berufsausbildung 4) .....	67 351	35 013	32 338	4,0	4,6	3,4	3,9	3,5	4,5
mit abgeschl. Berufsausbildung 4) .....	131 144	64 171	66 973	4,7	4,2	5,3	1,8	1,4	2,2
Fachhochschule 6) .....	148 113	110 579	37 534	2,9	2,2	5,1	0,9	0,6	1,7
Hochschule/Universität 7) .....	227 242	155 728	71 514	5,8	4,7	8,1	1,0	0,9	1,2
Ohne Angabe .....	454 748	231 976	222 772	9,4	8,9	9,9	2,7	2,7	2,7

1) Klassifizierung der Berufe, Statistisches Bundesamt, Ausgabe 1975. - 2) Einschl. der Personen "Ohne Angabe" des Berufsbereiches. - 3) Oder gleichwertige Schulbildung. - 4) Abgeschlossene Lehr- oder Anlernausbildung, Abschluß an einer Berufsfach-/Fachschule. - 5) Hochschulreife allgemein oder fachgebunden. - 6) Einschl. Ingenieurschulen. - 7) Einschl. Lehrerausbildung

**2. Sozialversicherungspflichtig Beschäftigte am Arbeitsort  
in den kreisfreien Städten und Landkreisen Bayerns am 30.09.2001 nach Arbeiter/-innen und Angestellten**

Kr.- Schl.- Nr.	Gebiet	Sozialversicherungspflichtig Beschäftigte						darunter Ausländer/-innen			
		insgesamt	weiblich	und zwar				insgesamt	weiblich	und zwar	
				Arbeiter/-innen		Angestellte				Arbeiter/ -innen	Ange- stellte
				zusammen	weiblich	zusammen	weiblich				

**Zusammenstellung nach Regierungsbezirken**

1	Oberbayern .....	1 648 519	734 167	579 303	149 728	1 069 216	584 439	199 964	78 286	124 720	75 244
2	Niederbayern .....	381 062	164 864	207 298	54 421	173 764	110 443	19 588	6 728	15 739	3 849
3	Oberpfalz .....	368 936	157 925	190 469	50 526	178 467	107 399	14 024	4 812	11 221	2 803
4	Oberfranken .....	393 971	178 405	202 506	60 849	191 465	117 556	13 387	4 663	10 605	2 782
5	Mittelfranken .....	657 703	293 121	273 564	78 294	384 139	214 827	56 066	21 915	41 805	14 261
6	Unterfranken .....	452 958	195 753	217 793	54 680	235 165	141 073	21 516	7 197	16 690	4 826
7	Schwaben .....	594 174	261 910	287 989	76 918	306 185	184 992	50 726	18 136	40 247	10 479
	<b>Bayern .....</b>	<b>4 497 323</b>	<b>1 986 145</b>	<b>1 958 922</b>	<b>525 416</b>	<b>2 538 401</b>	<b>1 460 729</b>	<b>375 271</b>	<b>141 737</b>	<b>261 027</b>	<b>114 244</b>
	<b>Kreisfreie Städte .....</b>	<b>1 963 644</b>	<b>896 769</b>	<b>677 676</b>	<b>188 166</b>	<b>1 285 968</b>	<b>708 603</b>	<b>200 823</b>	<b>81 765</b>	<b>129 774</b>	<b>71 049</b>
	<b>Landkreise .....</b>	<b>2 533 679</b>	<b>1 089 376</b>	<b>1 281 246</b>	<b>337 250</b>	<b>1 252 433</b>	<b>752 126</b>	<b>174 448</b>	<b>59 972</b>	<b>131 253</b>	<b>43 195</b>

**Regierungsbezirk Oberbayern**

<b>Kreisfreie Städte</b>											
161	Ingolstadt, Stadt .....	75 506	26 196	40 872	8 025	34 634	18 171	5 958	1 654	4 727	1 231
162	München, Landeshauptstadt ...	705 111	325 757	175 879	47 206	529 232	278 551	109 058	45 745	63 334	45 724
163	Rosenheim, Stadt .....	30 444	14 708	11 650	3 334	18 794	11 374	2 872	1 341	2 000	872
<b>Landkreise</b>											
171	Altötting .....	39 975	14 125	21 614	3 910	18 361	10 215	4 408	877	3 146	1 262
172	Berchtesgadener Land .....	29 943	14 530	14 263	4 467	15 680	10 063	3 226	1 501	1 823	1 403
173	Bad Tölz-Wolfratshausen .....	32 254	15 147	14 768	4 169	17 486	10 978	2 826	1 164	2 155	671
174	Dachau .....	28 316	13 440	11 851	3 220	16 465	10 220	3 493	1 464	2 501	992
175	Ebersberg .....	29 089	12 717	11 436	2 708	17 653	10 009	3 108	1 055	2 074	1 034
176	Eichstätt .....	26 482	12 281	13 595	3 750	12 887	8 531	1 564	553	1 196	368
177	Erding .....	26 055	11 811	12 341	3 032	13 714	8 779	2 103	785	1 352	751
178	Freising .....	64 944	27 967	25 635	5 991	39 309	21 976	8 872	3 304	5 966	2 906
179	Fürstenfeldbruck .....	38 670	18 375	14 870	3 794	23 800	14 581	4 241	1 553	2 934	1 307
180	Garmisch-Partenkirchen .....	25 938	13 407	12 054	4 176	13 884	9 231	2 777	1 137	2 122	655
181	Landsberg a. Lech .....	27 217	12 235	12 778	3 346	14 439	8 889	1 601	551	1 198	403
182	Miesbach .....	26 874	13 575	12 622	4 174	14 252	9 401	2 732	1 196	2 151	581
183	Mühldorf a. Inn .....	30 902	13 953	16 069	4 463	14 833	9 490	1 381	474	1 066	315
184	München .....	164 925	64 316	40 861	9 117	124 064	55 199	20 563	6 829	10 964	9 599
185	Neuburg-Schrobenhausen .....	25 593	10 883	13 414	3 187	12 179	7 696	1 545	369	1 327	218
186	Pfaffenhofen a.d. Ilm .....	27 827	11 400	14 717	3 420	13 110	7 980	1 584	442	1 289	295
187	Rosenheim .....	62 746	29 093	31 232	8 615	31 514	20 478	5 616	2 232	4 206	1 410
188	Starnberg .....	37 920	17 044	12 254	3 384	25 666	13 660	4 161	1 569	2 452	1 709
189	Traunstein .....	54 132	24 235	27 195	7 780	26 937	16 455	3 593	1 518	2 626	967
190	Weilheim-Schongau .....	37 656	16 972	17 333	4 460	20 323	12 512	2 682	973	2 111	571
	<b>Oberbayern .....</b>	<b>1 648 519</b>	<b>734 167</b>	<b>579 303</b>	<b>149 728</b>	<b>1 069 216</b>	<b>584 439</b>	<b>199 964</b>	<b>78 286</b>	<b>124 720</b>	<b>75 244</b>

**2. Sozialversicherungspflichtig Beschäftigte am Arbeitsort  
in den kreisfreien Städten und Landkreisen Bayerns am 30.09.2001 nach Arbeiter/-innen und Angestellten**

Kr.- Schl.- Nr.	Gebiet	Sozialversicherungspflichtig Beschäftigte						darunter Ausländer/-innen			
		insgesamt	weiblich	Arbeiter/-innen		Angestellte		insgesamt	weiblich	Arbeiter/ -innen	Ange- stellte
				zusammen	weiblich	zusammen	weiblich				
<b>Regierungsbezirk Niederbayern</b>											
<b>Kreisfreie Städte</b>											
261	Landshut, Stadt .....	30 298	16 518	11 388	4 024	18 910	12 494	1 439	663	1 054	385
262	Passau, Stadt .....	31 776	14 980	13 084	3 486	18 692	11 494	2 047	844	1 251	796
263	Straubing, Stadt .....	23 455	12 063	10 080	3 287	13 375	8 776	747	297	581	166
<b>Landkreise</b>											
271	Deggendorf .....	39 961	16 621	21 310	4 921	18 651	11 700	1 356	362	1 111	245
272	Freyung-Grafenau .....	22 267	9 823	13 230	3 803	9 037	6 020	649	193	542	107
273	Kelheim .....	30 862	13 269	16 965	4 510	13 897	8 759	1 772	419	1 538	234
274	Landshut .....	35 964	13 682	19 526	4 222	16 438	9 460	1 969	622	1 646	323
275	Passau .....	49 532	21 428	29 305	7 995	20 227	13 433	3 890	1 365	3 046	844
276	Regen .....	23 749	11 046	14 327	4 518	9 422	6 528	1 693	811	1 604	89
277	Rottal-Inn .....	32 398	15 056	16 623	4 702	15 775	10 354	1 367	547	945	422
278	Straubing-Bogen .....	18 313	7 440	11 497	2 698	6 816	4 742	826	211	753	73
279	Dingolfing-Landau .....	42 487	12 938	29 963	6 255	12 524	6 683	1 833	394	1 668	165
	<b>Niederbayern .....</b>	<b>381 062</b>	<b>164 864</b>	<b>207 298</b>	<b>54 421</b>	<b>173 764</b>	<b>110 443</b>	<b>19 588</b>	<b>6 728</b>	<b>15 739</b>	<b>3 849</b>
<b>Regierungsbezirk Oberpfalz</b>											
<b>Kreisfreie Städte</b>											
361	Amberg, Stadt .....	22 796	11 169	10 435	3 684	12 361	7 485	501	199	387	114
362	Regensburg, Stadt .....	92 927	40 704	40 381	11 499	52 546	29 205	4 796	1 819	3 546	1 250
363	Weiden i.d. OPf., Stadt .....	24 432	12 159	10 063	3 212	14 369	8 947	751	269	598	153
<b>Landkreise</b>											
371	Amberg-Sulzbach .....	25 688	10 764	15 100	4 112	10 588	6 652	615	214	503	112
372	Cham .....	40 608	17 771	23 758	6 883	16 850	10 888	1 507	582	1 252	255
373	Neumarkt i.d. OPf. ....	37 657	15 654	20 038	4 772	17 619	10 882	1 539	475	1 299	240
374	Neustadt a.d. Waldnaab .....	25 336	9 621	14 336	3 291	11 000	6 330	878	247	735	143
375	Regensburg .....	32 299	12 919	17 040	3 603	15 259	9 316	1 423	369	1 176	247
376	Schwandorf .....	45 378	18 324	26 703	6 319	18 675	12 005	1 281	370	1 103	178
377	Tirschenreuth .....	21 815	8 840	12 615	3 151	9 200	5 689	733	268	622	111
	<b>Oberpfalz .....</b>	<b>368 936</b>	<b>157 925</b>	<b>190 469</b>	<b>50 526</b>	<b>178 467</b>	<b>107 399</b>	<b>14 024</b>	<b>4 812</b>	<b>11 221</b>	<b>2 803</b>
<b>Regierungsbezirk Oberfranken</b>											
<b>Kreisfreie Städte</b>											
461	Bamberg, Stadt .....	48 384	22 426	23 560	7 310	24 824	15 116	1 725	614	1 310	415
462	Bayreuth, Stadt .....	41 823	20 355	16 233	5 087	25 590	15 268	1 306	564	860	446
463	Coburg, Stadt .....	28 555	13 594	10 791	3 142	17 764	10 452	713	288	440	273
464	Hof, Stadt .....	24 881	12 406	10 474	3 365	14 407	9 041	1 387	520	1 068	319
<b>Landkreise</b>											
471	Bamberg .....	27 469	10 502	16 217	3 465	11 252	7 037	904	188	768	136
472	Bayreuth .....	23 593	9 596	13 598	3 277	9 995	6 319	685	193	576	109
473	Coburg .....	31 226	13 423	20 238	6 737	10 988	6 686	1 058	342	919	139
474	Forchheim .....	23 364	10 863	11 360	3 140	12 004	7 723	1 043	360	819	224
475	Hof .....	34 676	15 466	19 684	6 376	14 992	9 090	1 251	371	1 070	181
476	Kronach .....	27 716	12 354	16 344	5 408	11 372	6 946	630	183	548	82
477	Kulmbach .....	25 790	11 112	13 061	3 443	12 729	7 669	625	201	523	102
478	Lichtenfels .....	27 346	12 726	15 046	4 776	12 300	7 950	554	212	447	107
479	Wunsiedel i. Fichtelgebirge .....	29 148	13 582	15 900	5 323	13 248	8 259	1 506	627	1 257	249
	<b>Oberfranken .....</b>	<b>393 971</b>	<b>178 405</b>	<b>202 506</b>	<b>60 849</b>	<b>191 465</b>	<b>117 556</b>	<b>13 387</b>	<b>4 663</b>	<b>10 605</b>	<b>2 782</b>



**2. Sozialversicherungspflichtig Beschäftigte am Arbeitsort  
in den kreisfreien Städten und Landkreisen Bayerns am 30.09.2001 nach Arbeiter/-innen und Angestellten**

Kr.- Schl.- Nr.	Gebiet	Sozialversicherungspflichtig Beschäftigte						darunter Ausländer/-innen			
		insgesamt	weiblich	Arbeiter/-innen		Angestellte		insgesamt	weiblich	Arbeiter/ -innen	Ange- stellte
				zusammen	weiblich	zusammen	weiblich				
<b>Regierungsbezirk Mittelfranken</b>											
<b>Kreisfreie Städte</b>											
561	Ansbach, Stadt .....	22 059	10 859	9 788	3 165	12 271	7 694	985	406	766	219
562	Erlangen, Stadt .....	73 671	31 370	17 348	5 491	56 323	25 879	5 442	2 161	2 494	2 948
563	Fürth, Stadt .....	44 288	21 177	17 452	5 491	26 836	15 686	4 062	1 771	2 990	1 072
564	Nürnberg, Stadt .....	266 558	116 739	97 626	26 635	168 932	90 104	29 686	11 976	22 302	7 384
565	Schwabach, Stadt .....	13 660	6 591	6 224	1 948	7 436	4 643	993	364	831	162
<b>Landkreise</b>											
571	Ansbach .....	51 534	23 342	29 864	8 929	21 670	14 413	2 433	914	2 136	297
572	Erlangen-Höchstadt .....	34 259	14 493	16 415	4 325	17 844	10 168	2 552	918	1 894	658
573	Fürth .....	22 001	10 365	11 660	3 717	10 341	6 648	1 965	741	1 685	280
574	Nürnberger Land .....	45 992	20 865	22 538	6 504	23 454	14 361	3 779	1 346	3 153	626
575	Neustadt a.d.Aisch-Bad W. ....	24 981	11 524	13 682	4 031	11 299	7 493	913	345	774	139
576	Roth .....	29 821	13 084	15 830	3 932	13 991	9 152	1 662	519	1 404	258
577	Weißenburg-Gunzenhausen ...	28 879	12 712	15 137	4 126	13 742	8 586	1 594	454	1 376	218
	<b>Mittelfranken .....</b>	<b>657 703</b>	<b>293 121</b>	<b>273 564</b>	<b>78 294</b>	<b>384 139</b>	<b>214 827</b>	<b>56 066</b>	<b>21 915</b>	<b>41 805</b>	<b>14 261</b>
<b>Regierungsbezirk Unterfranken</b>											
<b>Kreisfreie Städte</b>											
661	Aschaffenburg, Stadt .....	39 635	17 751	16 638	3 880	22 997	13 871	2 897	987	2 128	769
662	Schweinfurt, Stadt .....	48 041	16 808	24 260	4 149	23 781	12 659	2 008	425	1 638	370
663	Würzburg, Stadt .....	76 854	38 492	25 354	7 777	51 500	30 715	3 149	1 418	1 942	1 207
<b>Landkreise</b>											
671	Aschaffenburg .....	47 353	19 298	23 454	5 710	23 899	13 588	3 823	1 114	3 089	734
672	Bad Kissingen .....	32 038	15 362	17 082	5 146	14 956	10 216	569	253	447	122
673	Rhön-Grabfeld .....	28 104	12 283	15 090	3 806	13 014	8 477	271	120	189	82
674	Haßberge .....	24 825	9 846	14 388	3 335	10 437	6 511	440	116	351	89
675	Kitzingen .....	26 743	11 666	14 603	4 135	12 140	7 531	1 139	420	957	182
676	Miltenberg .....	38 630	16 065	20 350	5 351	18 280	10 714	3 570	1 072	3 084	486
677	Main-Spessart .....	41 248	16 251	21 635	5 178	19 613	11 073	1 920	668	1 514	406
678	Schweinfurt .....	19 397	8 900	10 354	2 807	9 043	6 093	510	162	449	61
679	Würzburg .....	30 090	13 031	14 585	3 406	15 505	9 625	1 220	442	902	318
	<b>Unterfranken .....</b>	<b>452 958</b>	<b>195 753</b>	<b>217 793</b>	<b>54 680</b>	<b>235 165</b>	<b>141 073</b>	<b>21 516</b>	<b>7 197</b>	<b>16 690</b>	<b>4 826</b>
<b>Regierungsbezirk Schwaben</b>											
<b>Kreisfreie Städte</b>											
761	Augsburg, Stadt .....	128 193	59 842	49 143	14 263	79 050	45 579	13 215	5 491	9 596	3 619
762	Kaufbeuren, Stadt .....	15 200	8 244	5 930	2 069	9 270	6 175	945	395	680	265
763	Kempten (Allgäu), Stadt .....	30 750	14 654	12 419	3 500	18 331	11 154	2 046	796	1 567	479
764	Memmingen, Stadt .....	24 347	11 207	10 604	3 137	13 743	8 070	2 095	758	1 684	411
<b>Landkreise</b>											
771	Aichach-Friedberg .....	28 645	13 017	14 289	3 421	14 356	9 596	2 367	712	1 916	451
772	Augsburg .....	55 095	22 820	29 413	6 885	25 682	15 935	4 992	1 484	4 123	869
773	Dillingen a.d. Donau .....	27 010	12 204	14 285	3 833	12 725	8 371	1 592	492	1 405	187
774	Günzburg .....	40 608	17 633	20 681	5 351	19 927	12 282	3 434	1 090	2 942	492
775	Neu-Ulm .....	53 591	20 982	26 833	5 802	26 758	15 180	5 791	1 634	4 766	1 025
776	Lindau (Bodensee) .....	25 466	11 429	12 985	4 140	12 481	7 289	3 221	1 303	2 454	767
777	Ostallgäu .....	38 273	16 109	21 263	5 337	17 010	10 772	3 191	1 138	2 596	595
778	Unterallgäu .....	38 936	15 336	22 191	5 222	16 745	10 114	2 242	706	1 878	364
779	Donau-Ries .....	46 776	19 493	24 942	6 873	21 834	12 620	2 045	688	1 651	394
780	Oberallgäu .....	41 284	18 940	23 011	7 085	18 273	11 855	3 550	1 449	2 989	561
	<b>Schwaben .....</b>	<b>594 174</b>	<b>261 910</b>	<b>287 989</b>	<b>76 918</b>	<b>306 185</b>	<b>184 992</b>	<b>50 726</b>	<b>18 136</b>	<b>40 247</b>	<b>10 479</b>

### 3. Sozialversicherungspflichtig Beschäftigte am Arbeitsort in den kreisfreien Städ

Schl.- Nr.	Gebiet ----- Geschlecht  (i = insgesamt, w = weiblich)	Insgesamt (einschl. Fälle ohne Angabe zur wirt- schaftlichen Gliederung)	davon				
			Land- und Forst- wirtschaft, Fischerei	Produ- zierendes Gewerbe	Bergbau	Verar- beitendes Gewerbe	Energie- und Wasser- versorgung
161	Ingolstadt, Stadt .....i .....	75 506	345	42 131	145	39 273	229
	w ....	26 196	132	7 181	19	6 789	52
162	München, Landeshauptstadt ..i .....	705 111	1 932	173 832	55	145 376	5 483
	w ....	325 757	496	45 119	10	40 072	1 403
163	Rosenheim, Stadt .....i .....	30 444	105	9 634	10	7 244	289
	w ....	14 708	27	2 554	3	2 279	53
171	Altötting .....i .....	39 975	197	22 560	74	18 353	267
	w ....	14 125	72	4 006	3	3 440	56
172	Berchtesgadener Land .....i .....	29 943	259	9 459	421	5 975	230
	w ....	14 530	116	2 415	75	1 960	46
173	Bad Tölz-Wolfratshausen .....i .....	32 254	391	11 954	120	8 677	163
	w ....	15 147	110	3 206	20	2 783	18
174	Dachau .....i .....	28 316	292	9 874	30	6 542	385
	w ....	13 440	77	2 566	4	2 094	51
175	Ebersberg .....i .....	29 089	531	9 621	87	7 485	45
	w ....	12 717	187	2 408	10	2 109	12
176	Eichstätt .....i .....	26 482	201	12 034	1 152	7 493	233
	w ....	12 281	98	3 650	217	2 894	32
177	Erding .....i .....	26 055	341	7 766	33	4 806	257
	w ....	11 811	117	1 885	5	1 492	49
178	Freising .....i .....	64 944	635	17 481	222	13 802	281
	w ....	27 967	175	4 657	16	4 107	49
179	Fürstenfeldbruck .....i .....	38 670	460	11 840	93	7 734	140
	w ....	18 375	111	3 238	11	2 593	39
180	Garmisch-Partenkirchen .....i .....	25 938	223	5 974	27	3 784	206
	w ....	13 407	72	1 574	3	1 252	35
181	Landsberg a.Lech .....i .....	27 217	473	10 819	84	7 920	270
	w ....	12 235	186	2 827	10	2 408	39
182	Miesbach .....i .....	26 874	455	8 410	15	6 084	106
	w ....	13 575	145	2 481	3	2 123	32
183	Mühldorf a.Inn .....i .....	30 902	237	15 080	59	11 858	313
	w ....	13 953	81	4 206	5	3 740	55
184	München .....i .....	164 925	1 166	45 055	600	34 893	273
	w ....	64 316	282	11 519	124	9 866	28
185	Neuburg-Schrobenhausen .....i .....	25 593	359	12 747	115	8 649	159
	w ....	10 883	136	3 158	22	2 639	45
186	Pfaffenhofen a.d.Ilm .....i .....	27 827	443	12 264	95	9 156	470
	w ....	11 400	152	3 024	15	2 661	39
187	Rosenheim .....i .....	62 746	884	24 620	315	18 639	296
	w ....	29 093	293	6 052	43	5 302	38
188	Starnberg .....i .....	37 920	448	13 367	52	11 180	18
	w ....	17 044	117	3 697	10	3 376	3
189	Traunstein .....i .....	54 132	673	24 418	148	18 562	236
	w ....	24 235	212	6 616	13	5 839	41
190	Weilheim-Schongau .....i .....	37 656	449	18 142	196	14 431	241
	w ....	16 972	179	4 914	15	4 429	31
<b>1</b>	<b>Oberbayern .....i .....</b>	<b>1 648 519</b>	<b>11 499</b>	<b>529 082</b>	<b>4 148</b>	<b>417 916</b>	<b>10 590</b>
	<b>w ...</b>	<b>734 167</b>	<b>3 573</b>	<b>132 953</b>	<b>656</b>	<b>116 247</b>	<b>2 246</b>

ten und Landkreisen Bayerns am 30.06.2001 nach zusammengefassten Wirtschaftsabschnitten

davon im Wirtschaftsabschnitt										
Bau- gewerbe	Handel, Gastgewerbe und Verkehr	davon			sonstige Dienst- leistungen	davon				Schl.- Nr.
		Handel	Gast- gewerbe	Verkehr und Nachrichten- übermittlung		Kredit- und Ver- sicherungs- gewerbe	Grundstücks- wesen, Vermietung, Dienst- leistungen für Unter- nehmen	Öffentliche Verwaltung u.ä.	Öffentliche und private Dienst- leistungen (ohne öff. Verwaltung)	
2 484	12 012	8 444	1 378	2 190	21 016	1 610	7 762	3 073	8 571	161
321	6 567	4 941	849	777	12 314	951	3 024	1 621	6 718	
22 918	153 179	93 041	27 247	32 891	376 060	62 871	143 360	33 768	136 061	162
3 634	70 552	47 499	12 241	10 812	209 522	33 098	65 334	20 163	90 927	
2 091	8 325	5 777	780	1 768	12 378	1 582	3 443	2 307	5 046	163
219	4 040	3 211	473	356	8 086	851	2 033	1 425	3 777	
3 866	6 038	4 142	974	922	11 170	947	3 601	1 225	5 397	171
507	3 341	2 446	653	242	6 703	577	1 202	660	4 264	
2 833	9 233	5 110	2 775	1 348	10 990	978	1 547	1 951	6 514	172
334	4 768	2 801	1 652	315	7 231	532	907	892	4 900	
2 994	8 432	5 561	1 684	1 187	11 463	1 097	2 775	1 464	6 127	173
385	4 264	2 898	975	391	7 561	666	1 497	857	4 541	
2 917	7 183	5 068	774	1 341	10 962	1 081	3 010	1 471	5 400	174
417	3 541	2 811	417	313	7 254	649	1 493	820	4 292	
2 004	9 480	7 299	1 163	1 018	9 439	900	2 337	1 268	4 934	175
277	4 009	3 201	600	208	6 100	532	1 072	734	3 762	
3 156	5 730	3 867	914	949	8 506	731	1 712	1 207	4 856	176
507	2 946	2 100	617	229	5 585	395	694	638	3 858	
2 670	7 496	4 183	858	2 455	10 444	1 120	2 122	2 412	4 790	177
339	3 431	2 295	474	662	6 373	633	916	1 026	3 798	
3 176	29 419	9 738	3 309	16 372	17 401	1 272	6 934	2 145	7 050	178
485	12 827	4 765	1 664	6 398	10 305	762	3 331	1 237	4 975	
3 873	11 608	9 336	991	1 281	14 742	1 563	4 488	2 570	6 121	179
595	5 531	4 646	540	345	9 487	938	2 237	1 481	4 831	
1 957	8 879	3 675	4 149	1 055	10 862	786	1 251	2 060	6 765	180
284	4 815	2 238	2 316	261	6 946	451	765	929	4 801	
2 545	5 483	4 101	744	638	10 438	893	2 252	2 652	4 641	181
370	2 654	1 992	484	178	6 564	555	1 286	1 112	3 611	
2 205	8 667	4 164	3 042	1 461	9 311	830	2 062	1 277	5 142	182
323	4 631	2 373	1 750	508	6 296	477	1 310	677	3 832	
2 850	6 585	4 796	482	1 307	8 992	986	1 323	1 263	5 420	183
406	3 307	2 703	305	299	6 354	583	730	792	4 249	
9 289	48 826	37 607	3 787	7 432	69 860	7 606	34 215	4 393	23 646	184
1 501	19 136	15 143	1 879	2 114	33 368	3 830	13 321	2 235	13 982	
3 824	5 195	3 661	385	1 149	7 289	917	1 069	1 599	3 704	185
452	2 591	2 034	242	315	4 997	517	618	814	3 048	
2 543	6 880	4 401	545	1 934	8 238	891	1 607	1 934	3 806	186
309	2 892	2 138	346	408	5 330	530	800	1 032	2 968	
5 370	15 648	9 144	3 163	3 341	21 585	1 515	3 455	2 377	14 238	187
669	7 554	4 709	1 963	882	15 191	896	1 985	1 240	11 070	
2 117	8 265	5 276	1 595	1 394	15 824	1 089	5 208	2 546	6 981	188
308	4 103	2 773	742	588	9 117	633	2 141	998	5 345	
5 472	13 833	8 985	3 022	1 826	15 205	1 603	2 508	2 581	8 513	189
723	7 025	4 603	1 915	507	10 382	896	1 450	1 376	6 660	
3 274	7 774	5 730	1 123	921	11 289	1 356	1 933	1 893	6 107	190
439	4 249	3 284	685	280	7 629	781	1 122	976	4 750	
<b>96 428</b>	<b>404 170</b>	<b>253 106</b>	<b>64 884</b>	<b>86 180</b>	<b>703 464</b>	<b>94 224</b>	<b>239 974</b>	<b>79 436</b>	<b>289 830</b>	<b>1</b>
<b>13 804</b>	<b>188 774</b>	<b>127 604</b>	<b>33 782</b>	<b>27 388</b>	<b>408 695</b>	<b>50 733</b>	<b>109 268</b>	<b>43 735</b>	<b>204 959</b>	

**3. Sozialversicherungspflichtig Beschäftigte am Arbeitsort in den kreisfreien Stad**

Schl.- Nr.	Gebiet ----- Geschlecht  (i = insgesamt, w = weiblich)	Insgesamt (einschl. Falle ohne Angabe zur wirt- schaftlichen Gliederung)	davon				
			Land- und Forst- wirtschaft, Fischerei	Produ- zierendes Gewerbe	Bergbau	Verar- beitendes Gewerbe	Energie- und Wasser- versorgung
261	Landshut, Stadt .....i .....	30 298	73	8 895	•	7 193	•
	w ....	16 518	23	3 031	•	2 600	•
262	Passau, Stadt .....i .....	31 776	46	10 252	•	7 663	•
	w ....	14 980	22	1 926	•	1 653	•
263	Straubing, Stadt .....i .....	23 455	179	6 970	•	5 813	•
	w ....	12 063	90	2 109	•	1 962	•
271	Deggendorf .....i .....	39 961	359	19 725	279	14 011	265
	w ....	16 621	109	4 498	27	3 835	62
272	Freyung-Grafenau .....i .....	22 267	184	11 381	68	8 089	50
	w ....	9 823	33	3 132	5	2 818	8
273	Kelheim .....i .....	30 862	635	14 588	241	11 059	50
	w ....	13 269	206	3 341	35	2 897	15
274	Landshut .....i .....	35 964	595	18 558	143	12 580	986
	w ....	13 682	151	4 554	21	3 835	146
275	Passau .....i .....	49 532	526	22 151	805	15 852	268
	w ....	21 428	145	4 826	99	4 157	35
276	Regen .....i .....	23 749	316	11 730	122	9 039	140
	w ....	11 046	88	3 500	13	3 226	19
277	Rottal-Inn .....i .....	32 398	348	14 872	•	9 329	•
	w ....	15 056	114	4 152	•	3 381	•
278	Straubing-Bogen .....i .....	18 313	418	9 995	63	7 169	54
	w ....	7 440	139	2 425	10	2 114	11
279	Dingolfing-Landau .....i .....	42 487	352	30 904	39	28 320	98
	w ....	12 938	151	6 422	6	6 010	24
<b>2</b>	<b>Niederbayern .....i .....</b>	<b>381 062</b>	<b>4 031</b>	<b>180 021</b>	<b>1 795</b>	<b>136 117</b>	<b>3 425</b>
	<b>w ...</b>	<b>164 864</b>	<b>1 271</b>	<b>43 916</b>	<b>219</b>	<b>38 488</b>	<b>786</b>
361	Amberg, Stadt .....i .....	22 796	86	10 218	•	8 859	•
	w ....	11 169	24	3 461	•	3 334	•
362	Regensburg, Stadt .....i .....	92 927	88	34 065	191	29 635	1 025
	w ....	40 704	47	7 993	25	7 362	240
363	Weiden i.d.OPf., Stadt .....i .....	24 432	59	7 562	-	5 861	207
	w ....	12 159	36	2 234	-	2 036	37
371	Amberg-Sulzbach .....i .....	25 688	218	13 390	1 040	9 676	43
	w ....	10 764	73	3 664	125	3 219	6
372	Cham .....i .....	40 608	406	20 888	59	15 418	56
	w ....	17 771	146	6 306	7	5 725	11
373	Neumarkt i.d.OPf. ....i .....	37 657	254	19 080	171	12 034	186
	w ....	15 654	72	5 222	13	4 204	25
374	Neustadt a.d.Waldnaab .....i .....	25 336	339	14 259	•	11 694	•
	w ....	9 621	92	3 447	•	3 152	•
375	Regensburg .....i .....	32 299	567	14 509	46	10 854	106
	w ....	12 919	165	3 077	3	2 638	25
376	Schwandorf .....i .....	45 378	439	23 317	197	18 998	458
	w ....	18 324	150	5 916	15	5 349	60
377	Tirschenreuth .....i .....	21 815	251	12 867	338	9 978	53
	w ....	8 840	88	3 469	36	3 178	6
<b>3</b>	<b>Oberpfalz .....i .....</b>	<b>368 936</b>	<b>2 707</b>	<b>170 155</b>	<b>2 190</b>	<b>133 007</b>	<b>2 265</b>
	<b>w ...</b>	<b>157 925</b>	<b>893</b>	<b>44 789</b>	<b>240</b>	<b>40 197</b>	<b>431</b>

ten und Landkreisen Bayerns am 30.06.2001 nach zusammengefassten Wirtschaftsabschnitten

davon im Wirtschaftsabschnitt										
Bau- gewerbe	Handel, Gastgewerbe und Verkehr	davon			sonstige Dienst- leistungen	davon				Schl.- Nr.
		Handel	Gast- gewerbe	Verkehr und Nachrichten- übermittlung		Kredit- und Ver- sicherungs- gewerbe	Grundstücks- wesen, Vermietung, Dienst- leistungen für Unter- nehmen	Öffentliche Verwaltung u.ä.	Öffentliche und private Dienst- leistungen (ohne öff. Verwaltung)	
999	6 437	4 505	759	1 173	14 892	1 236	2 915	3 765	6 976	261
115	3 524	2 615	419	490	9 940	645	1 487	2 330	5 478	
2 212	8 325	5 914	1 061	1 350	13 153	1 371	2 328	1 981	7 473	262
212	4 293	3 161	620	512	8 739	688	1 445	1 056	5 550	
978	7 224	4 865	493	1 866	9 082	812	1 829	1 213	5 228	263
107	3 710	2 662	313	735	6 154	501	951	660	4 042	
5 170	7 801	5 749	738	1 314	12 072	1 111	2 081	2 067	6 813	271
574	3 969	3 136	489	344	8 042	601	1 090	1 023	5 328	
3 174	4 673	2 575	1 202	896	6 029	561	592	1 112	3 764	272
301	2 619	1 553	828	238	4 039	292	351	457	2 939	
3 238	6 690	4 394	1 139	1 157	8 949	995	1 415	1 368	5 171	273
394	3 491	2 361	788	342	6 231	569	854	728	4 080	
4 849	7 549	5 335	638	1 576	9 262	963	3 741	1 194	3 364	274
552	3 406	2 683	418	305	5 571	596	1 542	679	2 754	
5 226	11 867	6 622	3 496	1 749	14 988	1 459	2 710	1 597	9 222	275
535	6 406	3 566	2 407	433	10 051	778	1 433	633	7 207	
2 429	5 237	2 811	1 713	713	6 463	652	1 280	1 295	3 236	276
242	2 929	1 607	1 149	173	4 527	366	903	633	2 625	
5 253	7 154	5 271	1 046	837	10 016	1 199	1 858	1 718	5 241	277
719	3 905	2 965	741	199	6 882	691	984	875	4 332	
2 709	2 801	1 515	634	652	5 085	584	687	1 250	2 564	278
290	1 387	797	440	150	3 481	308	361	598	2 214	
2 447	4 640	3 285	362	993	6 589	871	2 044	1 039	2 635	279
382	2 216	1 731	246	239	4 149	509	852	565	2 223	
<b>38 684</b>	<b>80 398</b>	<b>52 841</b>	<b>13 281</b>	<b>14 276</b>	<b>116 580</b>	<b>11 814</b>	<b>23 480</b>	<b>19 599</b>	<b>61 687</b>	<b>2</b>
<b>4 423</b>	<b>41 855</b>	<b>28 837</b>	<b>8 858</b>	<b>4 160</b>	<b>77 806</b>	<b>6 544</b>	<b>12 253</b>	<b>10 237</b>	<b>48 772</b>	
1 265	4 327	3 278	458	591	8 163	717	1 792	1 922	3 732	361
106	2 339	1 855	316	168	5 345	442	903	1 062	2 938	
3 214	20 635	13 215	2 366	5 054	38 138	3 540	10 568	6 141	17 889	362
366	9 924	7 086	1 370	1 468	22 739	1 794	4 979	3 361	12 605	
1 494	8 557	7 283	468	806	8 239	842	2 065	1 256	4 076	363
161	4 450	3 928	286	236	5 430	404	1 175	642	3 209	
2 631	5 116	3 212	610	1 294	6 960	658	832	1 861	3 609	371
314	2 466	1 750	388	328	4 559	373	516	716	2 954	
5 355	8 297	5 259	1 643	1 395	11 003	983	1 842	2 032	6 146	372
563	4 301	2 770	1 135	396	7 010	448	806	828	4 928	
6 689	7 744	5 247	805	1 692	10 579	1 121	2 031	2 172	5 255	373
980	3 707	2 894	552	261	6 653	606	1 059	784	4 204	
2 380	3 255	2 113	386	756	7 479	684	588	2 483	3 724	374
279	1 619	1 179	269	171	4 461	353	302	864	2 942	
3 503	8 696	5 502	841	2 353	8 526	734	2 309	1 182	4 301	375
411	4 070	3 000	547	523	5 607	414	1 041	616	3 536	
3 664	8 841	6 516	887	1 438	12 771	1 235	2 746	2 209	6 581	376
492	4 311	3 410	583	318	7 943	720	1 030	1 061	5 132	
2 498	3 423	2 564	428	431	5 274	766	675	907	2 926	377
249	1 771	1 379	291	101	3 512	385	368	422	2 337	
<b>32 693</b>	<b>78 891</b>	<b>54 189</b>	<b>8 892</b>	<b>15 810</b>	<b>117 132</b>	<b>11 280</b>	<b>25 448</b>	<b>22 165</b>	<b>58 239</b>	<b>3</b>
<b>3 921</b>	<b>38 958</b>	<b>29 251</b>	<b>5 737</b>	<b>3 970</b>	<b>73 259</b>	<b>5 939</b>	<b>12 179</b>	<b>10 356</b>	<b>44 785</b>	

**3. Sozialversicherungspflichtig Beschäftigte am Arbeitsort in den kreisfreien Stad**

Schl.- Nr.	Gebiet ----- Geschlecht  (i = insgesamt, w = weiblich)	Insgesamt (einschl. Falle ohne Angabe zur wirt- schaftlichen Gliederung)	davon				
			Land- und Forst- wirtschaft, Fischerei	Produ- zierendes Gewerbe	Bergbau	Verar- beitendes Gewerbe	Energie- und Wasser- versorgung
	Bamberg, Stadt ..... i .....	48 384	127	20 018	-	17 526	512
	w ....	22 426	59	6 098	-	5 838	64
462	Bayreuth, Stadt ..... i .....	41 823	277	11 872	29	8 007	1 081
	w ....	20 355	82	3 680	5	3 174	213
463	Coburg, Stadt ..... i .....	28 555	72	10 049	•	9 030	•
	w ....	13 594	25	2 518	•	2 375	•
464	Hof, Stadt ..... i .....	24 881	60	7 714	•	6 317	•
	w ....	12 406	36	2 606	•	2 419	•
471	Bamberg ..... i .....	27 469	442	14 385	141	10 375	82
	w ....	10 502	142	3 108	13	2 719	7
472	Bayreuth ..... i .....	23 593	313	11 910	118	8 839	10
	w ....	9 596	104	3 122	•	2 845	•
473	Coburg ..... i .....	31 226	237	21 248	133	18 712	93
	w ....	13 423	72	7 621	35	7 273	30
474	Forchheim ..... i .....	23 364	392	9 974	12	7 928	110
	w ....	10 863	126	2 719	•	2 437	•
475	Hof ..... i .....	34 676	274	20 093	80	16 855	227
	w ....	15 466	82	7 062	8	6 668	41
476	Kronach ..... i .....	27 716	188	17 291	147	15 126	129
	w ....	12 354	60	6 151	17	5 900	37
477	Kulmbach ..... i .....	25 790	117	13 229	181	10 160	136
	w ....	11 112	43	3 662	16	3 313	9
478	Lichtenfels ..... i .....	27 346	157	12 733	144	10 308	26
	w ....	12 726	68	3 776	13	3 520	6
479	Wunsiedel i.Fichtelgebirge .... i .....	29 148	121	15 430	221	13 359	319
	w ....	13 582	39	5 398	22	5 156	38
<b>4</b>	<b>Oberfranken ..... i .....</b>	<b>393 971</b>	<b>2 777</b>	<b>185 946</b>	<b>1 260</b>	<b>152 542</b>	<b>3 186</b>
	<b>w ...</b>	<b>178 405</b>	<b>938</b>	<b>57 521</b>	<b>149</b>	<b>53 637</b>	<b>577</b>
561	Ansbach, Stadt ..... i .....	22 059	110	7 620	-	6 774	116
	w ....	10 859	26	2 221	-	2 113	19
562	Erlangen, Stadt ..... i .....	73 671	137	36 868	48	29 113	5 526
	w ....	31 370	51	10 107	9	8 503	1 270
563	Furth, Stadt ..... i .....	44 288	300	14 309	-	12 014	322
	w ....	21 177	109	4 063	-	3 710	91
564	Nurnberg, Stadt ..... i .....	266 558	1 208	77 920	30	64 285	2 493
	w ....	116 739	324	19 765	5	17 732	629
565	Schwabach, Stadt ..... i .....	13 660	129	5 623	-	4 691	117
	w ....	6 591	55	1 911	-	1 757	23
571	Ansbach ..... i .....	51 534	493	27 323	39	21 038	233
	w ....	23 342	150	8 255	7	7 463	48
572	Erlangen-Hochstadt ..... i .....	34 259	296	18 332	292	15 896	93
	w ....	14 493	113	5 274	41	4 951	23
573	Furth ..... i .....	22 001	246	9 816	•	7 503	•
	w ....	10 365	101	3 313	•	2 919	•
574	Nurnberger Land ..... i .....	45 992	310	20 802	433	17 260	233
	w ....	20 865	100	6 326	220	5 630	46
575	Neustadt/Aisch-B.Windsh. .... i .....	24 981	513	11 197	•	8 297	•
	w ....	11 524	190	3 017	•	2 654	•
576	Roth ..... i .....	29 821	385	13 563	101	10 018	55
	w ....	13 084	175	3 721	12	3 209	18
577	Weißenburg-Gunzenhs. .... i .....	28 879	274	14 418	629	11 415	116
	w ....	12 712	104	3 912	107	3 493	36
<b>5</b>	<b>Mittelfranken ..... i .....</b>	<b>657 703</b>	<b>4 401</b>	<b>257 791</b>	<b>1 624</b>	<b>208 304</b>	<b>9 604</b>
	<b>w ...</b>	<b>293 121</b>	<b>1 498</b>	<b>71 885</b>	<b>405</b>	<b>64 134</b>	<b>2 268</b>

ten und Landkreisen Bayerns am 30.06.2001 nach zusammengefassten Wirtschaftsabschnitten

davon im Wirtschaftsabschnitt										Schl.- Nr.
Bau- gewerbe	Handel, Gastgewerbe und Verkehr	davon			sonstige Dienst- leistungen	davon				
		Handel	Gast- gewerbe	Verkehr und Nachrichten- übermittlung		Kredit- und Ver- sicherungs- gewerbe	Grundstücks- wesen, Vermietung, Dienst- leistungen für Unter- nehmen	Öffentliche Verwaltung u.ä.	Öffentliche und private Dienst- leistungen (ohne öff. Verwaltung)	
1 980	9 904	6 511	1 116	2 277	18 333	1 334	4 510	3 317	9 172	461
196	4 840	3 286	709	845	11 428	690	2 272	1 720	6 746	
2 755	9 754	6 582	904	2 268	19 919	1 795	4 009	4 208	9 907	462
288	4 592	3 527	561	504	12 001	859	2 012	2 149	6 981	
762	5 190	3 769	580	841	13 241	4 531	2 300	1 413	4 997	463
83	2 636	1 953	384	299	8 412	2 462	1 320	894	3 736	
1 139	6 872	4 408	552	1 912	10 229	1 939	1 846	1 658	4 786	464
125	3 131	2 231	375	525	6 632	1 113	1 145	924	3 450	
3 787	6 712	4 708	834	1 170	5 929	626	1 085	968	3 250	471
369	3 142	2 335	556	251	4 109	345	507	456	2 801	
2 943	5 769	3 767	884	1 118	5 599	476	1 196	1 033	2 894	472
271	2 805	1 983	593	229	3 563	273	465	425	2 400	
2 310	5 200	3 661	603	936	4 539	301	889	695	2 654	473
283	2 713	2 104	425	184	3 016	190	473	308	2 045	
1 924	5 964	4 068	710	1 186	7 033	873	1 103	1 241	3 816	474
258	3 017	2 290	463	264	5 000	499	634	660	3 207	
2 931	7 180	4 281	889	2 010	7 124	692	993	952	4 487	475
345	3 435	2 220	575	640	4 884	395	508	357	3 624	
1 889	3 901	2 738	399	764	6 335	644	1 486	984	3 221	476
197	1 890	1 495	258	137	4 252	355	850	456	2 591	
2 752	5 200	3 616	713	871	7 240	687	1 465	1 013	4 075	477
324	2 472	1 824	466	182	4 932	395	820	505	3 212	
2 255	7 621	6 051	559	1 011	6 832	668	843	844	4 477	478
237	4 163	3 538	391	234	4 719	407	527	368	3 417	
1 531	5 605	4 039	658	908	7 991	764	1 292	1 670	4 265	479
182	2 768	2 074	430	264	5 376	411	763	822	3 380	
<b>28 958</b>	<b>84 872</b>	<b>58 199</b>	<b>9 401</b>	<b>17 272</b>	<b>120 344</b>	<b>15 330</b>	<b>23 017</b>	<b>19 996</b>	<b>62 001</b>	<b>4</b>
<b>3 158</b>	<b>41 604</b>	<b>30 860</b>	<b>6 186</b>	<b>4 558</b>	<b>78 324</b>	<b>8 394</b>	<b>12 296</b>	<b>10 044</b>	<b>47 590</b>	
730	5 012	3 699	420	893	9 312	697	1 789	2 272	4 554	561
89	2 543	1 940	262	341	6 066	360	994	1 279	3 433	
2 181	8 288	6 010	1 251	1 027	28 377	1 682	8 619	2 149	15 927	562
325	4 309	3 357	635	317	16 903	969	3 559	1 351	11 024	
1 973	12 675	9 923	1 014	1 738	17 004	1 837	6 496	2 103	6 568	563
262	6 374	5 396	529	449	10 631	1 139	3 117	1 283	5 092	
11 112	70 449	42 377	6 603	21 469	116 963	16 973	49 305	13 933	36 752	564
1 399	30 433	20 620	3 588	6 225	66 208	9 268	22 670	8 111	26 159	
815	3 348	2 703	230	415	4 560	437	1 311	632	2 180	565
131	1 590	1 281	155	154	3 035	259	733	366	1 677	
6 013	10 177	7 063	1 738	1 376	13 533	1 405	1 712	1 596	8 820	571
737	5 212	3 741	1 151	320	9 722	807	1 007	755	7 153	
2 051	7 474	5 736	792	946	8 157	708	2 387	1 074	3 988	572
259	3 629	2 933	472	224	5 477	422	1 159	591	3 305	
2 183	5 382	4 392	435	555	6 557	629	2 073	896	2 959	573
365	2 615	2 192	251	172	4 336	385	1 034	466	2 451	
2 876	10 803	7 523	1 058	2 222	14 077	1 179	2 538	1 825	8 535	574
430	4 727	3 633	606	488	9 712	720	1 343	1 072	6 577	
2 678	5 163	3 405	751	1 007	8 108	872	1 553	1 266	4 417	575
323	2 563	1 708	524	331	5 754	471	1 115	604	3 564	
3 389	6 932	4 933	815	1 184	8 933	861	1 266	1 894	4 912	576
482	3 301	2 531	507	263	5 883	521	716	888	3 758	
2 258	5 431	3 571	851	1 009	8 753	903	1 040	1 509	5 301	577
276	2 728	1 951	528	249	5 967	532	583	788	4 064	
<b>38 259</b>	<b>151 134</b>	<b>101 335</b>	<b>15 958</b>	<b>33 841</b>	<b>244 334</b>	<b>28 183</b>	<b>80 089</b>	<b>31 149</b>	<b>104 913</b>	<b>5</b>
<b>5 078</b>	<b>70 024</b>	<b>51 283</b>	<b>9 208</b>	<b>9 533</b>	<b>149 694</b>	<b>15 853</b>	<b>38 030</b>	<b>17 554</b>	<b>78 257</b>	

**3. Sozialversicherungspflichtig Beschäftigte am Arbeitsort in den kreisfreien Städ**

Schl.- Nr.	Gebiet —— Geschlecht (i = insgesamt, w = weiblich)	Insgesamt (einschl. Fälle ohne Angabe zur wirt- schaftlichen Gliederung)	davon				
			Land- und Forst- wirtschaft, Fischerei	Produ- zierendes Gewerbe	Bergbau	Verar- beitendes Gewerbe	Energie- und Wasser- versorgung
661	Aschaffenburg, Stadt ..... i .....	39 635	95	13 555	4	11 349	135
	w ....	17 751	52	2 888	•	2 613	•
662	Schweinfurt, Stadt ..... i .....	48 041	181	23 015	•	20 327	•
	w ....	16 808	26	3 048	•	2 736	•
663	Würzburg, Stadt ..... i .....	76 854	270	16 401	-	13 119	689
	w ....	38 492	87	4 156	-	3 771	112
671	Aschaffenburg ..... i .....	47 353	503	23 953	569	19 051	259
	w ....	19 298	169	6 444	79	5 754	54
672	Bad Kissingen ..... i .....	32 038	362	11 570	35	7 179	154
	w ....	15 362	100	2 761	•	2 220	•
673	Rhön-Grabfeld ..... i .....	28 104	347	13 642	86	10 808	226
	w ....	12 283	161	3 275	11	2 900	49
674	Haßberge ..... i .....	24 825	283	13 839	103	11 349	59
	w ....	9 846	88	3 545	11	3 237	9
675	Kitzingen ..... i .....	26 743	659	11 889	161	9 791	151
	w ....	11 666	234	3 071	18	2 861	23
676	Miltenberg ..... i .....	38 630	367	22 750	96	19 507	157
	w ....	16 065	114	6 679	21	6 241	18
677	Main-Spessart ..... i .....	41 248	395	24 191	81	19 262	162
	w ....	16 251	119	6 119	12	5 188	23
678	Schweinfurt ..... i .....	19 397	442	6 639	•	3 660	•
	w ....	8 900	178	1 696	•	1 306	•
679	Würzburg ..... i .....	30 090	563	11 138	255	7 616	43
	w ....	13 031	150	2 694	34	2 264	5
<b>6</b>	<b>Unterfranken ..... i .....</b>	<b>452 958</b>	<b>4 467</b>	<b>192 582</b>	<b>1 430</b>	<b>153 018</b>	<b>3 149</b>
	<b>w ...</b>	<b>195 753</b>	<b>1 478</b>	<b>46 376</b>	<b>195</b>	<b>41 091</b>	<b>557</b>
761	Augsburg, Stadt ..... i .....	128 193	346	44 438	29	37 039	1 080
	w ....	59 842	130	11 612	6	10 265	353
762	Kaufbeuren, Stadt ..... i .....	15 200	95	4 367	-	3 203	•
	w ....	8 244	20	1 421	-	1 264	•
763	Kempton (Allgäu), Stadt ..... i .....	30 750	93	9 171	-	7 585	377
	w ....	14 654	41	2 162	-	1 928	89
764	Memmingen, Stadt ..... i .....	24 347	229	11 053	-	8 956	•
	w ....	11 207	40	3 138	-	2 890	•
771	Aichach-Friedberg ..... i .....	28 645	447	12 608	41	9 104	34
	w ....	13 017	155	3 940	5	3 503	6
772	Augsburg ..... i .....	55 095	516	26 940	194	20 865	179
	w ....	22 820	164	6 562	34	5 663	19
773	Dillingen a.d.Donau ..... i .....	27 010	430	13 734	256	11 044	128
	w ....	12 204	168	3 633	28	3 266	21
774	Günzburg ..... i .....	40 608	384	18 983	•	14 090	•
	w ....	17 633	125	4 415	•	3 839	•
775	Neu-Ulm ..... i .....	53 591	336	25 217	88	22 190	36
	w ....	20 982	132	5 687	12	5 296	5
776	Lindau (Bodensee) ..... i .....	25 466	277	12 874	•	10 671	•
	w ....	11 429	107	3 572	•	3 312	•
777	Ostallgäu ..... i .....	38 273	496	18 789	86	14 173	243
	w ....	16 109	139	4 019	7	3 432	52
778	Unterallgäu ..... i .....	38 936	576	20 854	170	15 023	19
	w ....	15 336	180	4 411	19	3 714	5
779	Donau-Ries ..... i .....	46 776	484	25 485	149	21 649	229
	w ....	19 493	184	6 983	17	6 460	32
780	Oberallgäu ..... i .....	41 284	566	17 460	306	12 639	255
	w ....	18 940	148	4 424	14	3 785	62
<b>7</b>	<b>Schwaben ..... i .....</b>	<b>594 174</b>	<b>5 275</b>	<b>261 973</b>	<b>1 395</b>	<b>208 231</b>	<b>3 898</b>
	<b>w ...</b>	<b>261 910</b>	<b>1 733</b>	<b>65 979</b>	<b>147</b>	<b>58 617</b>	<b>846</b>
	<b>Bayern ..... i .....</b>	<b>4 497 323</b>	<b>35 157</b>	<b>1 777 550</b>	<b>13 842</b>	<b>1 409 135</b>	<b>36 117</b>
	<b>w ...</b>	<b>1 986 145</b>	<b>11 384</b>	<b>463 419</b>	<b>2 011</b>	<b>412 411</b>	<b>7 711</b>



ten und Landkreisen Bayerns am 30.06.2001 nach zusammengefassten Wirtschaftsabschnitten

davon im Wirtschaftsabschnitt										Schl.- Nr.
Bau- gewerbe	Handel, Gastgewerbe und Verkehr	davon			sonstige Dienst- leistungen	davon				
		Handel	Gast- gewerbe	Verkehr und Nachrichten- übermittlung		Kredit- und Ver- sicherungs- gewerbe	Grundstücks- wesen, Vermietung, Dienst- leistungen für Unter- nehmen	Öffentliche Verwaltung u.ä.	Öffentliche und private Dienst- leistungen (ohne öff. Verwaltung)	
2 067	10 545	7 445	820	2 280	15 440	1 411	4 968	2 913	6 148	661
260	5 454	4 056	483	915	9 357	884	2 332	1 397	4 744	
2 145	8 465	6 253	844	1 368	16 379	1 360	5 218	2 785	7 016	662
192	4 082	3 156	563	363	9 651	890	2 235	1 461	5 065	
2 593	20 702	13 889	2 646	4 167	39 473	3 349	7 888	6 343	21 893	663
273	9 675	6 971	1 496	1 208	24 569	1 627	4 001	3 372	15 569	
4 074	12 437	9 414	1 140	1 883	10 459	962	3 988	1 514	3 995	671
557	6 143	4 936	688	519	6 542	620	1 915	799	3 208	
4 202	6 712	3 756	1 779	1 177	13 387	1 092	1 671	2 920	7 704	672
•	3 689	2 225	1 224	240	8 809	632	1 118	1 069	5 990	
2 522	5 370	3 547	819	1 004	8 744	693	1 243	1 257	5 551	673
315	2 755	1 908	558	289	6 091	405	780	628	4 278	
2 328	4 650	3 599	353	698	6 052	649	1 088	1 011	3 304	674
288	2 143	1 726	225	192	4 070	375	589	458	2 648	
1 786	6 483	4 024	1 008	1 451	7 705	666	1 048	1 605	4 386	675
169	3 127	2 058	665	404	5 230	385	655	812	3 378	
2 990	6 508	4 508	848	1 152	9 005	1 122	2 115	1 306	4 462	676
399	3 296	2 448	548	300	5 976	682	950	700	3 644	
4 686	6 854	4 736	856	1 262	9 803	909	1 587	1 637	5 670	677
896	3 396	2 502	582	312	6 614	544	768	826	4 476	
2 368	5 867	4 151	337	1 379	6 448	546	1 093	762	4 047	678
281	2 561	2 110	231	220	4 464	325	520	346	3 273	
3 224	10 053	7 680	771	1 602	8 333	787	2 156	1 609	3 781	679
391	4 762	3 953	474	335	5 422	451	1 146	760	3 065	
<b>34 985</b>	<b>104 646</b>	<b>73 002</b>	<b>12 221</b>	<b>19 423</b>	<b>151 228</b>	<b>13 546</b>	<b>34 063</b>	<b>25 662</b>	<b>77 957</b>	<b>6</b>
<b>4 533</b>	<b>51 083</b>	<b>38 049</b>	<b>7 737</b>	<b>5 297</b>	<b>96 795</b>	<b>7 820</b>	<b>17 009</b>	<b>12 628</b>	<b>59 338</b>	
6 290	27 179	18 781	3 298	5 100	56 219	5 744	16 017	6 669	27 789	761
988	13 234	9 909	1 923	1 402	34 857	3 327	7 350	3 839	20 341	
•	3 773	2 884	353	536	6 965	541	1 242	1 084	4 098	762
•	2 128	1 718	231	179	4 675	324	729	523	3 099	
1 209	9 074	6 203	672	2 199	12 412	1 149	3 488	1 696	6 079	763
145	4 449	3 238	427	784	8 002	595	1 829	989	4 589	
•	5 807	4 520	418	869	7 256	781	1 908	1 062	3 505	764
•	2 919	2 387	283	249	5 108	448	1 250	589	2 821	
3 429	8 091	6 280	737	1 074	7 498	775	1 963	1 295	3 465	771
426	3 837	3 058	476	303	5 085	481	929	841	2 834	
5 702	13 962	8 440	1 306	4 216	13 663	1 362	3 472	2 172	6 657	772
846	6 670	4 491	775	1 404	9 418	880	1 793	987	5 758	
2 306	5 145	4 066	358	721	7 685	867	1 113	1 140	4 565	773
318	2 875	2 481	229	165	5 524	492	589	692	3 751	
3 975	7 467	5 396	711	1 360	13 768	1 083	2 229	2 213	8 243	774
467	3 832	2 894	483	455	9 257	637	1 086	1 118	6 416	
2 903	15 916	11 420	1 132	3 364	12 118	1 232	3 284	1 782	5 820	775
374	6 958	5 106	674	1 178	8 202	732	1 698	1 022	4 750	
1 927	4 995	2 755	1 702	538	7 319	679	1 791	1 117	3 732	776
204	2 813	1 616	1 032	165	4 936	413	1 028	653	2 842	
4 287	9 162	5 185	3 045	932	9 825	1 104	1 445	1 617	5 659	777
528	5 015	2 851	1 922	242	6 936	681	932	862	4 461	
5 642	7 533	4 902	1 544	1 087	9 963	943	1 487	1 750	5 783	778
673	3 990	2 598	1 105	287	6 752	523	871	789	4 569	
3 458	9 947	7 809	730	1 408	10 851	1 244	2 198	2 015	5 394	779
474	4 920	4 091	490	339	7 400	737	1 189	1 168	4 306	
4 260	12 536	5 850	5 130	1 556	10 718	1 119	1 789	2 290	5 520	780
563	7 073	3 464	3 186	423	7 294	683	1 077	1 163	4 371	
<b>48 449</b>	<b>140 587</b>	<b>94 491</b>	<b>21 136</b>	<b>24 960</b>	<b>186 260</b>	<b>18 623</b>	<b>43 426</b>	<b>27 902</b>	<b>96 308</b>	<b>7</b>
<b>6 369</b>	<b>70 713</b>	<b>49 902</b>	<b>13 236</b>	<b>7 575</b>	<b>123 446</b>	<b>10 953</b>	<b>22 350</b>	<b>15 235</b>	<b>74 908</b>	
<b>318 456</b>	<b>1 044 698</b>	<b>687 163</b>	<b>145 773</b>	<b>211 762</b>	<b>1 639 342</b>	<b>193 000</b>	<b>469 497</b>	<b>225 909</b>	<b>750 936</b>	
<b>41 286</b>	<b>503 011</b>	<b>355 786</b>	<b>84 744</b>	<b>62 481</b>	<b>1 008 019</b>	<b>106 236</b>	<b>223 385</b>	<b>119 789</b>	<b>558 609</b>	

**4. Sozialversicherungspflichtig Beschäftigte am Arbeitsort in Bayern am 30.09.2001 nach Wirtschaftsabschnitten und -unterabschnitten, Geschlecht, Stellung im Beruf sowie nach deutschen und ausländischen Beschäftigten**

Nr. der Klassifikation <sup>1)</sup>	Wirtschaftsgliederung	Insgesamt	und zwar					
			männlich	weiblich	Arbeiter/-innen	Angestellte	deutsche	ausländische
							Beschäftigte	
A + B	Land- und Forstwirtschaft; Fischerei .....	35 157	23 773	11 384	29 638	5 519	31 261	3 896
C	Bergbau und Gewinnung von Steinen und Erden .....	13 842	11 831	2 011	10 416	3 426	12 844	998
CA	Kohlenbergbau, Torfgewinnung, Gewinnung von Erdöl und Erdgas usw. ....	222	188	34	116	106	206	16
CB	Erzbergbau, Gewinnung von Steinen und Erden, sonstiger Bergbau .....	13 620	11 643	1 977	10 300	3 320	12 638	982
D	Verarbeitendes Gewerbe .....	1 409 135	996 724	412 411	837 456	571 679	1 280 987	128 148
DA	Ernährungsgewerbe und Tabakverarbeitung .....	141 622	72 733	68 889	82 875	58 747	129 021	12 601
DB+DC	Textil- und Bekleidungsgewerbe; Ledergewerbe .....	54 164	20 554	33 610	33 721	20 443	48 597	5 567
DD	Holzgewerbe (ohne Herstellung von Möbeln) .....	36 525	29 416	7 109	27 572	8 953	34 449	2 076
DE	Papier-, Verlags- und Druckgewerbe .....	101 351	60 333	41 018	48 235	53 116	93 937	7 414
DF	Kokerei, Mineralölverarbeitung, Herstellung von Brutstoffen .....	2 006	1 839	167	1 036	970	1 914	92
DG	Chemische Industrie .....	64 917	44 659	20 258	33 323	31 594	57 451	7 466
DH	Herstellung von Gummi- und Kunststoffwaren .....	71 134	49 117	22 017	50 819	20 315	63 455	7 679
DI	Glasgewerbe, Keramik, Verarbeitung von Steinen und Erden .....	64 301	47 305	16 996	45 636	18 665	59 245	5 056
DJ	Metallerzeugung und -bearbeitung, Herstellung von Metallerzeugnissen .....	135 462	109 384	26 078	96 949	38 513	121 195	14 267
DK	Maschinenbau. ....	217 369	180 374	36 995	135 932	81 437	201 298	16 071
DL	Herstellung von Büromaschinen, DV-Geräten und -Einrichtungen; Elektrotechnik usw. ....	278 869	187 760	91 109	124 285	154 584	254 898	23 971
DM	Fahrzeugbau .....	179 819	153 281	26 538	113 197	66 622	158 434	21 385
DN	Herstellung von Möbeln, Schmuck, Musikinstrumenten usw.; Recycling .....	61 596	39 969	21 627	43 876	17 720	57 093	4 503
E	Energie- und Wasserversorgung .....	36 117	28 406	7 711	13 077	23 040	35 113	1 004
F	Baugewerbe .....	318 456	277 170	41 286	245 440	73 016	292 398	26 058
45.2	dar. Hoch- und Tiefbau .....	151 117	136 607	14 510	116 961	34 156	137 785	13 332
G	Handel; Instandhaltung und Reparatur von KFZ und Gebrauchsgütern .....	687 163	331 377	355 786	195 318	491 845	640 210	46 953
51 (o.51.1)	dar. Großhandel .....	170 647	104 860	65 787	51 780	118 867	158 500	12 147
52	Einzelhandel .....	356 251	112 790	243 461	68 923	287 328	331 755	24 496
H	Gastgewerbe .....	145 773	61 029	84 744	116 777	28 996	107 983	37 790
I	Verkehr und Nachrichtenübermittlung .....	211 762	149 281	62 481	132 766	78 996	193 098	18 664
60-63	dar. Verkehr .....	169 695	126 921	42 774	103 395	66 300	154 990	14 705
64	Nachrichtenübermittlung .....	42 067	22 360	19 707	29 371	12 696	38 108	3 959
J	Kredit- und Versicherungsgewerbe .....	193 000	86 764	106 236	5 029	187 971	187 613	5 387
65	dar. Kreditgewerbe .....	132 956	57 478	75 478	3 724	129 232	129 763	3 193
K	Grundstücks-, Wohnungswesen, Vermietung beweglicher Sachen usw. ....	469 497	246 112	223 385	139 744	329 753	417 407	52 090
74.1	dar. Rechtsberatung u.a. ....	114 951	39 601	75 350	6 906	108 045	109 863	5 088
L + Q	Öffentliche Verwaltung u.ä. ....	225 909	106 120	119 789	68 854	157 055	220 444	5 465
75.1	dar. Öffentliche Verwaltung .....	151 137	74 877	76 260	51 341	99 796	147 499	3 638
75.2	Öffentliche Sicherheit u.a. ....	33 515	16 216	17 299	13 477	20 038	32 974	541
M	Erziehung und Unterricht .....	118 915	32 702	86 213	17 902	101 013	112 220	6 695
N	Gesundheits-, Veterinär- und Sozialwesen .....	455 774	87 845	367 929	72 139	383 635	428 460	27 314
85.1,2	dar. Gesundheits-, Veterinärwesen .....	304 802	56 961	247 841	37 768	267 034	287 302	17 500
85.3	Sozialwesen .....	150 972	30 884	120 088	34 371	116 601	141 158	9 814
O	Sonstige öffentliche u. persönliche Dienstleistungen .....	166 529	70 483	96 046	67 596	98 933	152 591	13 938
P	Private Haushalte .....	9 718	1 297	8 421	6 541	3 177	8 889	829
	<b>Insgesamt<sup>2)</sup></b>	<b>4 497 323</b>	<b>2 511 178</b>	<b>1 986 145</b>	<b>1 958 922</b>	<b>2 538 401</b>	<b>4 122 052</b>	<b>375 271</b>

<sup>1)</sup> Klassifikation der Wirtschaftszweige, Ausgabe 1993 (WZ93). Zusätzlich werden ausgewählte Wirtschaftsabteilungen und -gruppen nachgewiesen. <sup>2)</sup> Einschl. Fälle ohne Angabe zur Wirtschaftsgliederung.

5. Sozialversicherungspflichtig Beschäftigte am Arbeitsort in Bayern am 30.09.2001 nach Stellung im Beruf  
zusammengefassten Wirtschaftsabschnitten und Altersgruppen

Stellung im Beruf Wirtschaftsgliederung <sup>1)</sup>	Insgesamt	Davon im Alter von ... Jahren								65 oder mehr
		unter 20	20	25	30	40	50	55	60	
			bis unter							
		25	30	40	50	55	60	65		
<b>Insgesamt</b>										
<b>Arbeiter/-innen</b>										
Land- u. Forstwirtschaft; Fischerei .....	29 638	3 703	4 307	4 014	8 167	5 309	1 984	1 235	748	171
Produzierendes Gewerbe .....	1 106 389	88 425	109 698	116 736	327 812	269 230	105 131	65 645	21 533	2 179
Bergbau .....	10 416	287	503	853	3 235	2 952	1 224	879	434	49
Verarbeitendes Gewerbe .....	837 456	55 839	76 792	89 144	252 674	212 478	82 020	50 813	16 029	1 667
Energie- und Wasserversorgung .....	13 077	878	649	837	3 528	3 909	1 879	1 046	334	17
Baugewerbe .....	245 440	31 421	31 754	25 902	68 375	49 891	20 008	12 907	4 736	446
Handel, Gastgewerbe und Verkehr .....	444 861	38 036	51 843	52 124	125 983	101 710	39 413	24 202	9 249	2 301
Handel .....	195 318	21 875	22 918	21 976	54 027	43 077	16 209	10 377	4 027	832
Gastgewerbe .....	116 777	12 520	19 354	16 738	30 909	21 654	8 394	4 967	1 775	466
Verkehr und Nachrichtenübermittlung .....	132 766	3 641	9 571	13 410	41 047	36 979	14 810	8 858	3 447	1 003
Sonstige Dienstleistungen .....	377 805	19 515	32 289	32 804	92 695	101 963	48 306	33 428	13 371	3 434
Kredit- und Versicherungsgewerbe .....	5 029	30	73	130	914	1 506	967	816	462	131
Grundstückswesen, Vermietung, Dienstleistungen für Unternehmen .....	139 744	5 345	16 959	16 082	36 957	34 867	14 938	9 039	3 807	1 750
Öffentliche Verwaltung u.ä. ....	68 854	1 797	1 984	3 532	15 870	21 616	11 102	8 858	3 771	324
Öffentliche und private Dienstleistungen (ohne öffentliche Verwaltung) .....	164 178	12 343	13 273	13 060	38 954	43 974	21 299	14 715	5 331	1 229
<b>Zusammen <sup>2)</sup></b>	<b>1 958 922</b>	<b>149 720</b>	<b>198 173</b>	<b>205 697</b>	<b>554 717</b>	<b>478 241</b>	<b>194 852</b>	<b>124 521</b>	<b>44 910</b>	<b>8 091</b>
<b>Angestellte</b>										
Land- u. Forstwirtschaft; Fischerei .....	5 519	232	257	389	1 676	1 654	588	432	242	49
Produzierendes Gewerbe .....	671 161	28 504	42 052	63 525	222 593	175 858	67 572	50 269	18 623	2 165
Bergbau .....	3 426	120	202	293	1 022	927	413	279	149	21
Verarbeitendes Gewerbe .....	571 679	23 675	36 000	55 167	192 075	149 702	56 429	41 778	15 287	1 566
Energie- und Wasserversorgung .....	23 040	566	1 020	1 433	6 498	7 332	3 389	2 167	605	30
Baugewerbe .....	73 016	4 143	4 830	6 632	22 998	17 897	7 341	6 045	2 582	548
Handel, Gastgewerbe und Verkehr .....	599 837	44 972	68 053	69 673	177 512	135 124	52 794	37 201	12 062	2 446
Handel .....	491 845	37 583	53 247	55 106	144 462	112 868	44 712	31 848	10 194	1 825
Gastgewerbe .....	28 996	2 565	4 417	3 884	8 047	5 616	2 094	1 561	592	220
Verkehr und Nachrichtenübermittlung .....	78 996	4 824	10 389	10 683	25 003	16 640	5 988	3 792	1 276	401
Sonstige Dienstleistungen .....	1 261 537	57 529	129 784	160 148	388 915	312 478	109 737	74 287	24 979	3 680
Kredit- und Versicherungsgewerbe .....	187 971	9 517	20 907	24 913	60 026	43 183	15 780	10 651	2 853	141
Grundstückswesen, Vermietung, Dienstleistungen für Unternehmen .....	329 753	12 869	34 679	49 719	119 309	67 204	22 988	15 897	5 690	1 398
Öffentliche Verwaltung u.ä. ....	157 055	5 013	9 013	13 453	40 632	48 050	20 048	15 278	5 189	379
Öffentliche und private Dienstleistungen (ohne öffentliche Verwaltung) .....	586 758	30 130	65 185	72 063	168 948	154 041	50 921	32 461	11 247	1 762
<b>Zusammen <sup>2)</sup></b>	<b>2 538 401</b>	<b>131 251</b>	<b>240 182</b>	<b>293 768</b>	<b>790 813</b>	<b>625 181</b>	<b>230 732</b>	<b>162 213</b>	<b>55 914</b>	<b>8 347</b>
<b>Insgesamt</b>										
Land- u. Forstwirtschaft; Fischerei .....	35 157	3 935	4 564	4 403	9 843	6 963	2 572	1 667	990	220
Produzierendes Gewerbe .....	1 777 550	116 929	151 750	180 261	550 405	445 088	172 703	115 914	40 156	4 344
Bergbau .....	13 842	407	705	1 146	4 257	3 879	1 637	1 158	583	70
Verarbeitendes Gewerbe .....	1 409 135	79 514	112 792	144 311	444 749	362 180	138 449	92 591	31 316	3 233
Energie- und Wasserversorgung .....	36 117	1 444	1 669	2 270	10 026	11 241	5 268	3 213	939	47
Baugewerbe .....	318 456	35 564	36 584	32 534	91 373	67 788	27 349	18 952	7 318	994
Handel, Gastgewerbe und Verkehr .....	1 044 698	83 008	119 896	121 797	303 495	236 834	92 207	61 403	21 311	4 747
Handel .....	687 163	59 458	76 165	77 082	198 489	155 945	60 921	42 225	14 221	2 657
Gastgewerbe .....	145 773	15 085	23 771	20 622	38 956	27 270	10 488	6 528	2 367	686
Verkehr und Nachrichtenübermittlung .....	211 762	8 465	19 960	24 093	66 050	53 619	20 798	12 650	4 723	1 404
Sonstige Dienstleistungen .....	1 639 342	77 044	162 073	192 952	481 610	414 441	158 043	107 715	38 350	7 114
Kredit- und Versicherungsgewerbe .....	193 000	9 547	20 980	25 043	60 940	44 689	16 747	11 467	3 315	272
Grundstückswesen, Vermietung, Dienstleistungen für Unternehmen .....	469 497	18 214	51 638	65 801	156 266	102 071	37 926	24 936	9 497	3 148
Öffentliche Verwaltung u.ä. ....	225 909	6 810	10 997	16 985	56 502	69 666	31 150	24 136	8 960	703
Öffentliche und private Dienstleistungen (ohne öffentliche Verwaltung) .....	750 936	42 473	78 458	85 123	207 902	198 015	72 220	47 176	16 578	2 991
<b>Insgesamt <sup>2)</sup></b>	<b>4 497 323</b>	<b>280 971</b>	<b>438 355</b>	<b>499 465</b>	<b>1 345 530</b>	<b>1 103 422</b>	<b>425 584</b>	<b>286 734</b>	<b>100 824</b>	<b>16 438</b>

<sup>1)</sup> Klassifikation der Wirtschaftszweige, Ausgabe 1993 (WZ 93), - <sup>2)</sup> Einschl. Fälle ohne Angabe zur Wirtschaftsgliederung.

**Noch: 5. Sozialversicherungspflichtig Beschäftigte am Arbeitsort in Bayern am 30.09.2001 nach Stellung im Beruf, zusammengefassten Wirtschaftsabschnitten und Altersgruppen**

Stellung im Beruf Wirtschaftsgliederung <sup>1)</sup>	Insgesamt	Davon im Alter von ... Jahren								
		unter 20	20	25	30	40	50	55	60	65 oder mehr
			bis unter							
		25	30	40	50	55	60	65		
<b>Darunter: weiblich</b>										
<b>Arbeiterinnen</b>										
Land- u. Forstwirtschaft; Fischerei .....	8 336	1 201	1 357	1 091	2 017	1 401	616	364	219	70
Produzierendes Gewerbe .....	198 337	7 980	15 314	17 803	56 081	57 884	25 308	14 464	2 852	651
Bergbau .....	616	14	29	48	154	190	92	65	19	5
Verarbeitendes Gewerbe .....	191 057	7 225	14 484	17 142	54 392	56 111	24 497	13 939	2 680	587
Energie- und Wasserversorgung .....	814	31	38	25	126	272	167	115	35	5
Baugewerbe .....	5 850	710	763	588	1 409	1 311	552	345	118	54
Handel, Gastgewerbe und Verkehr .....	134 814	10 431	17 273	14 788	34 499	33 077	13 479	8 073	2 418	776
Handel .....	48 625	2 739	4 682	4 656	12 716	13 453	5 563	3 524	996	296
Gastgewerbe .....	65 119	6 743	10 840	8 196	15 792	13 466	5 581	3 229	1 004	268
Verkehr und Nachrichtenübermittlung .....	21 070	949	1 751	1 936	5 991	6 158	2 335	1 320	418	212
Sonstige Dienstleistungen .....	183 862	11 261	14 245	13 940	40 766	52 231	26 403	17 452	5 885	1 679
Kredit- und Versicherungsgewerbe .....	2 992	11	33	53	447	897	662	522	275	92
Grundstückswesen, Vermietung, Dienstleistungen für Unternehmen .....	52 636	1 463	4 531	4 719	13 417	15 635	6 804	3 828	1 526	713
Öffentliche Verwaltung u.ä. ....	16 965	214	343	807	2 947	5 370	3 380	2 768	976	160
Öffentliche und private Dienstleistungen (ohne öffentliche Verwaltung) .....	111 269	9 573	9 338	8 361	23 955	30 329	15 557	10 334	3 108	714
<b>Zusammen <sup>2)</sup></b>	<b>525 416</b>	<b>30 877</b>	<b>48 199</b>	<b>47 628</b>	<b>133 376</b>	<b>144 606</b>	<b>65 814</b>	<b>40 359</b>	<b>11 378</b>	<b>3 179</b>
<b>Angestellte</b>										
Land- u. Forstwirtschaft; Fischerei .....										
Produzierendes Gewerbe .....	3 048	132	173	242	959	907	318	239	63	15
Bergbau .....	265 082	18 840	27 067	31 728	82 870	60 998	23 666	15 618	3 527	768
Verarbeitendes Gewerbe .....	1 395	67	120	163	396	357	154	102	31	5
Energie- und Wasserversorgung .....	221 354	16 305	23 419	27 603	70 013	49 588	18 983	12 206	2 644	593
Baugewerbe .....	6 897	362	680	759	2 087	1 876	686	390	51	6
Handel, Gastgewerbe und Verkehr .....	35 436	2 106	2 848	3 203	10 374	9 177	3 843	2 920	801	164
Handel .....	368 197	29 167	45 767	44 701	102 420	83 269	33 960	22 607	5 161	1 145
Gastgewerbe .....	307 161	24 368	35 887	35 948	84 632	71 515	29 584	19 890	4 449	888
Verkehr und Nachrichtenübermittlung .....	19 625	1 929	3 385	2 594	5 205	3 724	1 397	984	292	115
Sonstige Dienstleistungen .....	41 411	2 870	6 495	6 159	12 583	8 030	2 979	1 733	420	142
Kredit- und Versicherungsgewerbe .....	824 157	47 601	99 913	107 754	239 648	203 192	69 596	44 554	10 362	1 537
Grundstückswesen, Vermietung, Dienstleistungen für Unternehmen .....	103 244	6 155	13 166	15 756	33 584	21 895	7 468	4 551	622	47
Öffentliche Verwaltung u.ä. ....	170 749	9 431	22 997	26 421	55 360	33 752	12 198	8 002	2 033	555
Öffentliche und private Dienstleistungen (ohne öffentliche Verwaltung) .....	102 824	3 714	6 962	9 970	27 812	31 089	12 369	9 022	1 828	58
<b>Zusammen <sup>2)</sup></b>	<b>1 460 729</b>	<b>95 750</b>	<b>172 944</b>	<b>184 450</b>	<b>425 976</b>	<b>348 419</b>	<b>127 571</b>	<b>83 036</b>	<b>19 116</b>	<b>3 467</b>
<b>Insgesamt</b>										
Land- u. Forstwirtschaft; Fischerei .....	11 384	1 333	1 530	1 333	2 976	2 308	934	603	282	85
Produzierendes Gewerbe .....	463 419	26 820	42 381	49 531	138 951	118 882	48 974	30 082	6 379	1 419
Bergbau .....	2 011	81	149	211	550	547	246	167	50	10
Verarbeitendes Gewerbe .....	412 411	23 530	37 903	44 745	124 405	105 699	43 480	26 145	5 324	1 180
Energie- und Wasserversorgung .....	7 711	393	718	784	2 213	2 148	853	505	86	11
Baugewerbe .....	41 286	2 816	3 611	3 791	11 783	10 488	4 395	3 265	919	218
Handel, Gastgewerbe und Verkehr .....	503 011	39 598	63 040	59 489	136 919	116 346	47 439	30 680	7 579	1 921
Handel .....	355 786	27 107	40 569	40 604	97 348	84 968	35 147	23 414	5 445	1 184
Gastgewerbe .....	84 744	8 672	14 225	10 790	20 997	17 190	6 978	4 213	1 296	383
Verkehr und Nachrichtenübermittlung .....	62 481	3 819	8 246	8 095	18 574	14 188	5 314	3 053	838	354
Sonstige Dienstleistungen .....	1 008 019	58 862	114 158	121 694	280 414	255 423	95 999	62 006	16 247	3 216
Kredit- und Versicherungsgewerbe .....	106 236	6 166	13 199	15 809	34 031	22 792	8 130	5 073	897	139
Grundstückswesen, Vermietung, Dienstleistungen für Unternehmen .....	223 385	10 894	27 528	31 140	68 777	49 387	19 002	11 830	3 559	1 268
Öffentliche Verwaltung u.ä. ....	119 789	3 928	7 305	10 777	30 759	36 459	15 749	11 790	2 804	218
Öffentliche und private Dienstleistungen (ohne öffentliche Verwaltung) .....	558 609	37 874	66 126	63 968	146 847	146 785	53 118	33 313	8 987	1 591
<b>Insgesamt <sup>2)</sup></b>	<b>1 986 145</b>	<b>126 627</b>	<b>221 143</b>	<b>232 078</b>	<b>559 352</b>	<b>493 025</b>	<b>193 385</b>	<b>123 395</b>	<b>30 494</b>	<b>6 646</b>

<sup>1)</sup> Klassifikation der Wirtschaftszweige, Ausgabe 1993 (WZ 93). - <sup>2)</sup> Einschl. Fälle ohne Angabe zur Wirtschaftsgliederung

**6. Sozialversicherungspflichtig Beschäftigte am Arbeitsort in Bayern am 30.09.2001 nach Wirtschaftsabschnitten und -unterabschnitten, Teilzeitbeschäftigung und Stellung im Beruf**

Nr. der Klassifikation <sup>1)</sup>	Wirtschaftsgliederung	Sozialversicherungspflichtig Beschäftigte				darunter Teilzeitbeschäftigte		
		Insgesamt	Arbeiter/-innen		Angestellte	zusammen	Arbeiter/-innen	Angestellte
			zusammen	Facharbeiter/-innen <sup>2)</sup>				
<b>Insgesamt</b>								
A + B	Land- und Forstwirtschaft; Fischerei .....	35 157	29 638	11 914	5 519	3 517	2 292	1 225
C	Bergbau und Gewinnung von Steinen und Erden .....	13 842	10 416	5 586	3 426	498	179	319
CA	Kohlenbergbau, Torfgewinnung, Gewinnung von Erdöl und Erdgas usw. ....	222	116	70	106	16	3	13
CB	Erzbergbau, Gewinnung von Steinen und Erden, sonstiger Bergbau .....	13 620	10 300	5 516	3 320	482	176	306
D	Verarbeitendes Gewerbe .....	1 409 135	837 456	343 372	571 679	88 217	41 747	46 470
DA	Ernährungsgewerbe und Tabakverarbeitung .....	141 622	82 875	32 666	58 747	14 974	5 534	9 440
DB+DC	Textil- und Bekleidungsgewerbe; Ledergewerbe .....	54 164	33 721	10 161	20 443	6 057	3 916	2 141
DD	Holzgewerbe (ohne Herstellung von Möbeln) .....	36 525	27 572	12 585	8 953	1 700	708	992
DE	Papier-, Verlags- und Druckgewerbe .....	101 351	48 235	19 330	53 116	11 028	4 548	6 480
DF	Kokerei, Mineralölverarbeitung, Herstellung von Brutstoffen .....	2 006	1 036	702	970	24	7	17
DG	Chemische Industrie .....	64 917	33 323	8 973	31 594	3 783	1 376	2 407
DH	Herstellung von Gummi- und Kunststoffwaren .....	71 134	50 819	12 981	20 315	3 483	2 195	1 288
DI	Glasgewerbe, Keramik, Verarbeitung von Steinen und Erden .....	64 301	45 636	15 807	18 665	3 193	1 837	1 356
DJ	Metallerzeugung und -bearbeitung, Herstellung von Metallerzeugnissen .....	135 462	96 949	44 171	38 513	5 253	2 214	3 039
DK	Maschinenbau .....	217 369	135 932	76 836	81 437	6 476	2 124	4 352
DL	Herstellung von Büromaschinen, DV-Geräten und -Einrichtungen; Elektrotechnik usw. ....	278 869	124 285	42 337	154 584	18 543	8 367	10 176
DM	Fahrzeugbau .....	179 819	113 197	50 960	66 622	9 733	6 751	2 982
DN	Herstellung von Möbeln, Schmuck, Musikinstrumenten usw.; Recycling .....	61 596	43 876	15 863	17 720	3 970	2 170	1 800
E	Energie- und Wasserversorgung .....	36 117	13 077	9 564	23 040	2 383	553	1 830
F	Baugewerbe .....	318 456	245 440	162 310	73 016	12 946	3 043	9 903
45.2	dar. Hoch- und Tiefbau .....	151 117	116 961	80 493	34 156	4 265	865	3 400
G	Handel; Instandhaltung und Reparatur von KFZ und Gebrauchsgütern .....	687 163	195 318	76 651	491 845	129 352	20 520	108 832
51 (o.51.1)	dar. Großhandel .....	170 647	51 780	14 432	118 867	15 585	4 481	11 104
52	Einzelhandel .....	356 251	68 923	23 985	287 328	101 201	12 088	89 113
H	Gastgewerbe .....	145 773	116 777	29 992	28 996	23 993	19 602	4 391
I	Verkehr und Nachrichtenübermittlung .....	211 762	132 766	47 766	78 996	27 321	17 436	9 885
60-63	dar. Verkehr .....	169 695	103 395	36 024	66 300	14 273	6 671	7 602
64	Nachrichtenübermittlung .....	42 067	29 371	11 742	12 696	13 048	10 765	2 283
J	Kredit- und Versicherungsgewerbe .....	193 000	5 029	750	187 971	28 565	2 456	26 109
65	dar. Kreditgewerbe .....	132 956	3 724	464	129 232	20 904	1 995	18 909
K	Grundstücks-, Wohnungswesen, Vermietung beweglicher Sachen usw. ....	469 497	139 744	30 446	329 753	71 421	30 154	41 267
74.1	dar. Rechtsberatung u.a. ....	114 951	6 906	1 680	108 045	17 769	1 527	16 242
L + Q	Öffentliche Verwaltung u.ä. ....	225 909	68 854	22 549	157 055	55 391	13 201	42 190
75.1	dar. Öffentliche Verwaltung .....	151 137	51 341	16 207	99 796	40 891	11 125	29 766
75.2	Öffentliche Sicherheit u.a. ....	33 515	13 477	5 163	20 038	6 805	1 066	5 739
M	Erziehung und Unterricht .....	118 915	17 902	2 509	101 013	48 749	8 712	40 037
N	Gesundheits-, Veterinär- und Sozialwesen .....	455 774	72 139	10 009	383 635	126 274	24 945	101 329
85.1,2	dar. Gesundheits-, Veterinärwesen .....	304 802	37 768	5 715	267 034	70 809	10 708	60 101
85.3	Sozialwesen .....	150 972	34 371	4 294	116 601	55 465	14 237	41 228
O	Sonstige öffentliche und persönliche Dienstleistungen ....	166 529	67 596	23 230	98 933	34 579	10 511	24 068
P	Private Haushalte .....	9 718	6 541	891	3 177	3 507	2 450	1 057
<b>Insgesamt<sup>3)</sup></b>		<b>4 497 323</b>	<b>1 958 922</b>	<b>777 604</b>	<b>2 538 401</b>	<b>656 828</b>	<b>197 836</b>	<b>458 992</b>

<sup>1)</sup> Klassifikation der Wirtschaftszweige, Ausgabe 1993 (WZ93). Zusätzlich werden ausgewählte Wirtschaftsabteilungen und -gruppen nachgewiesen. -<sup>2)</sup> Einschl. Meister/-in bzw. Polier/-in. -<sup>3)</sup> Einschl. Fälle ohne Angabe zur Wirtschaftsgliederung.

**Noch: 6. Sozialversicherungspflichtig Beschäftigte am Arbeitsort in Bayern am 30.09.2001 nach Wirtschaftsabschnitten und -unterabschnitten, Teilzeitbeschäftigung und Stellung im Beruf**

Nr. der Klassifikation <sup>1)</sup>	Wirtschaftsgliederung	Sozialversicherungspflichtig Beschäftigte				darunter Teilzeitbeschäftigte		
		Insgesamt	Arbeiter/-innen		Angestellte	zusammen	Arbeiter/-innen	Angestellte
			zusammen	Facharbeiter/-innen <sup>2)</sup>				
<b>Darunter: weiblich</b>								
A + B	Land- und Forstwirtschaft; Fischerei .....	11 384	8 336	2 922	3 048	2 666	1 554	1 112
C	Bergbau und Gewinnung von Steinen und Erden .....	2 011	616	65	1 395	428	124	304
CA	Kohlenbergbau, Torfgewinnung, Gewinnung von Erdöl und Erdgas usw. ....	34	6	3	28	12	•	•
CB	Erzbergbau, Gewinnung von Steinen und Erden, sonstiger Bergbau .....	1 977	610	62	1 367	416	•	•
D	Verarbeitendes Gewerbe .....	412 411	191 057	23 688	221 354	72 044	31 119	40 925
DA	Ernährungsgewerbe und Tabakverarbeitung .....	68 889	25 592	4 323	43 297	13 670	4 596	9 074
DB+DC	Textil- und Bekleidungsgerbe; Ledergerbe .....	33 610	21 240	6 020	12 370	5 866	3 809	2 057
DD	Holzgerbe (ohne Herstellung von Möbeln) .....	7 109	3 029	291	4 080	1 447	504	943
DE	Papier-, Verlags- und Druckgerbe .....	41 018	13 236	1 933	27 782	9 376	3 645	5 731
DF	Kokerei, Mineralölverarbeitung, Herstellung von Brutstoffen .....	167	11	-	156	20	5	15
DG	Chemische Industrie .....	20 258	6 792	550	13 466	3 258	1 136	2 122
DH	Herstellung von Gummi- und Kunststoffwaren .....	22 017	14 388	539	7 629	2 972	1 829	1 143
DI	Glasgerbe, Keramik, Verarbeitung von Steinen und Erden .....	16 996	9 535	656	7 461	2 939	1 657	1 282
DJ	Metallerzeugung und -bearbeitung, Herstellung von Metallerzeugnissen .....	26 078	12 114	948	13 964	4 486	1 670	2 816
DK	Maschinenbau .....	36 995	14 123	1 189	22 872	5 522	1 612	3 910
DL	Herstellung von Büromaschinen, DV-Geräten und -Einrichtungen; Elektrotechnik usw. ....	91 109	45 576	3 801	45 533	14 281	6 392	7 889
DM	Fahrzeugbau .....	26 538	12 519	1 793	14 019	4 628	2 356	2 272
DN	Herstellung von Möbeln, Schmuck, Musikinstrumenten usw.; Recycling .....	21 627	12 902	1 645	8 725	3 579	1 908	1 671
E	Energie- und Wasserversorgung .....	7 711	814	73	6 897	1 958	433	1 525
F	Baugerbe .....	41 286	5 850	1 481	35 436	10 605	1 467	9 138
45.2	dar. Hoch- und Tiefbau .....	14 510	939	156	13 571	3 366	320	3 046
G	Handel; Instandhaltung und Reparatur von KFZ und Gebrauchsgütern .....	355 786	48 625	8 274	307 161	119 109	16 145	102 964
51 (o.51.1)	dar. Großhandel .....	65 787	11 964	1 014	53 823	13 711	3 527	10 184
52	Einzelhandel .....	243 461	28 104	5 965	215 357	95 106	10 018	85 088
H	Gastgerbe .....	84 744	65 119	13 900	19 625	17 615	14 059	3 556
I	Verkehr und Nachrichtenübermittlung .....	62 481	21 070	4 108	41 411	19 121	10 699	8 422
60-63	dar. Verkehr .....	42 774	7 753	1 079	35 021	8 803	2 351	6 452
64	Nachrichtenübermittlung .....	19 707	13 317	3 029	6 390	10 318	8 348	1 970
J	Kredit- und Versicherungsgerbe .....	106 236	2 992	95	103 244	26 373	2 258	24 115
65	dar. Kreditgerbe .....	75 478	2 227	17	73 251	19 547	1 850	17 697
K	Grundstücks-, Wohnungswesen, Vermietung beweglicher Sachen usw. ....	223 385	52 636	2 808	170 749	57 882	23 668	34 214
74.1	dar. Rechtsberatung u.a. ....	75 350	2 924	239	72 426	15 747	1 222	14 525
L + Q	Öffentliche Verwaltung u.ä. ....	119 789	16 965	649	102 824	49 864	11 615	38 249
75.1	dar. Öffentliche Verwaltung .....	76 260	12 434	353	63 826	36 198	9 828	26 370
75.2	Öffentliche Sicherheit u.a. ....	17 299	3 036	168	14 263	6 365	869	5 496
M	Erziehung und Unterricht .....	86 213	11 482	389	74 731	41 040	8 276	32 764
N	Gesundheits-, Veterinär- und Sozialwesen .....	367 929	55 211	4 412	312 718	118 403	23 681	94 722
85.1,2	dar. Gesundheits-, Veterinärwesen .....	247 841	27 956	2 168	219 885	67 276	10 283	56 993
85.3	Sozialwesen .....	120 088	27 255	2 244	92 833	51 127	13 398	37 729
O	Sonstige öffentliche und persönliche Dienstleistungen ...	96 046	39 000	14 140	57 046	28 670	8 810	19 860
P	Private Haushalte .....	8 421	5 576	723	2 845	3 248	2 261	987
<b>Insgesamt<sup>3)</sup></b>		<b>1 986 145</b>	<b>525 416</b>	<b>77 741</b>	<b>1 460 729</b>	<b>569 119</b>	<b>156 194</b>	<b>412 925</b>

<sup>1)</sup> Klassifikation der Wirtschaftszweige, Ausgabe 1993 (WZ93). Zusätzlich werden ausgewählte Wirtschaftsabteilungen und -gruppen nachgewiesen. - <sup>2)</sup> Einschl. Meister/-in bzw. Polier/-in. <sup>3)</sup> Einschl. Fälle ohne Angabe zur Wirtschaftsgliederung.

**7. Sozialversicherungspflichtig Beschäftigte am Arbeitsort in Bayern am 30.09.2001  
nach Berufsbereichen, -abschnitten und ausgewählten -gruppen sowie Ausbildung**

Berufliche Gliederung <sup>1)</sup>	insgesamt	davon mit nachstehender Ausbildung							ohne Angabe	
		Volks-/Hauptschulabschluss, Mittlere Reife <sup>2)</sup>			Abitur <sup>3)</sup>			Hochschulabschluss		
		zu- sammen	abgeschlossener Berufs- ausbildung <sup>4)</sup>		zu- sammen	abgeschlossener Berufs- ausbildung <sup>4)</sup>		Fach-hoch- schule <sup>5)</sup>		wissen- schaft-liche Hoch- schule <sup>6)</sup>
			ohne	mit		ohne	mit			
<b>Insgesamt</b>										
Pflanzenbauer, Tierzüchter, Fischereiberufe .....	45 668	36 970	13 557	23 413	1 012	320	692	•	•	6 125
Bergleute, Mineralgewinner .....	2 606	2 335	924	1 411	14	8	6	•	•	251
<b>Fertigungsberufe</b>										
dav. Steinbearbeiter, Baustoffhersteller .....	11 263	10 240	4 453	5 787	103	38	65	25	18	877
Keramiker, Glasmacher .....	18 526	17 494	8 713	8 781	143	80	63	49	32	808
Chemiearbeiter, Kunststoffverarbeiter .....	76 811	72 108	32 692	39 416	738	364	374	141	149	3 675
dar. Chemiearbeiter .....	34 607	32 286	12 304	19 982	537	265	272	87	116	1 581
Papierhersteller, -verarbeiter, Drucker .....	47 471	43 057	14 148	28 909	803	394	409	89	102	3 420
dar. Drucker .....	27 602	24 902	5 815	19 087	619	300	319	74	60	1 947
Holzaufbereiter, Holzwarenfertiger und verw. Berufe ...	12 510	11 798	6 402	5 396	62	31	31	13	13	624
Metallerzeuger, -bearbeiter .....	88 617	83 206	23 425	59 781	523	195	328	117	69	4 702
dar. Metallverformer (spanend) .....	43 941	42 341	7 658	34 683	263	88	175	46	15	1 276
Schlosser, Mechaniker und zugeordnete Berufe .....	317 119	299 201	66 553	232 648	2 539	807	1 732	564	151	14 664
dar. Schlosser .....	118 213	112 004	22 395	89 609	611	226	385	139	42	5 417
Mechaniker .....	95 577	90 738	23 675	67 063	755	240	515	148	43	3 893
Elektriker .....	119 255	112 154	24 717	87 437	1 973	557	1 416	369	144	4 615
Montierer und Metallberufe a. n. g. ....	98 770	91 690	40 536	51 154	863	457	406	125	77	6 015
Textil- und Bekleidungsberufe .....	30 086	27 154	11 878	15 276	193	87	106	59	28	2 652
dar. Textilverarbeiter .....	19 443	17 681	6 507	11 174	137	62	75	16	5	1 604
Lederhersteller, Leder- und Fellverarbeiter .....	7 050	6 550	2 875	3 675	56	19	37	8	4	432
Ernährungsberufe .....	132 419	105 780	43 609	62 171	1 114	526	588	242	246	25 037
dar. Speisenerbereiter .....	74 243	53 237	25 339	27 898	632	348	284	84	103	20 187
Bauberufe .....	111 777	100 355	22 438	77 917	440	157	283	137	52	10 793
dar. Maurer, Betonbauer .....	56 632	53 015	8 828	44 187	170	53	117	76	15	3 356
Bau-, Raumausstatter, Polsterer .....	34 433	30 613	8 048	22 565	176	61	115	24	21	3 599
Tischler, Modellbauer .....	47 195	44 141	7 876	36 265	453	159	294	78	27	2 496
Maler, Lackierer und verwandte Berufe .....	42 135	39 279	11 313	27 966	215	79	136	60	12	2 569
Warenprüfer, Versandfertigtmacher .....	69 254	60 517	25 906	34 611	947	408	539	657	441	6 692
Hilfsarbeiter ohne nähere Tätigkeitsangabe .....	63 548	52 750	27 751	24 999	866	556	310	87	91	9 754
Maschinenisten und zugehörige Berufe .....	31 016	28 726	5 709	23 017	152	50	102	36	20	2 082
zusammen .....	1 359 255	1 236 813	389 042	847 771	12 359	5 025	7 334	2 880	1 697	105 506
<b>Technische Berufe</b>										
dav. Ingenieure, Chemiker, Physiker, Mathematiker .....	134 106	18 832	1 031	17 801	9 507	2 896	6 611	54 150	46 026	5 591
dar. Ingenieure .....	125 764	18 319	1 007	17 312	9 094	2 785	6 309	52 627	40 423	5 301
Techniker, technische Sonderfachkräfte .....	204 573	159 751	11 103	148 648	12 956	2 347	10 609	14 004	7 127	10 735
dar. Techniker .....	157 800	120 554	5 298	115 256	9 816	1 586	8 230	12 800	6 192	8 438
zusammen .....	338 679	178 583	12 134	166 449	22 463	5 243	17 220	68 154	53 153	16 326
<b>Dienstleistungsberufe</b>										
dav. Warenkaufleute .....	357 588	296 272	52 493	243 779	12 355	4 103	8 252	4 770	6 677	37 514
Dienstleistungskaufleute und zugehörige Berufe .....	208 983	147 887	21 098	126 789	30 283	8 805	21 478	6 346	13 058	11 409
dar. Bank- und Versicherungskaufleute .....	160 542	116 234	15 613	100 621	24 042	6 305	17 737	5 083	10 893	4 290
Verkehrsberufe .....	313 293	253 374	74 095	179 279	5 547	3 128	2 419	827	816	52 729
dar. Berufe des Landverkehrs .....	137 911	110 963	25 784	85 179	1 108	537	571	162	136	25 542
Organisations-, Verwaltungs-, Büroberufe .....	937 878	679 866	92 541	587 325	68 876	23 368	45 508	35 183	65 136	88 817
dar. Bürofach- und -hilfskräfte .....	669 526	541 263	77 926	463 337	41 908	15 671	26 237	11 662	16 407	58 286
Ordnungs-, Sicherheitsberufe .....	63 370	46 915	10 485	36 430	1 189	491	698	350	4 823	10 093
Schriftwerkschaffende, Schriftwerkordnende sowie künstlerische Berufe .....	44 887	18 192	2 813	15 379	6 776	2 337	4 439	2 734	6 600	10 585
Gesundheitsdienstberufe .....	287 337	227 139	32 538	194 601	14 998	3 304	11 694	1 443	26 934	16 823
dar. Ärzte, Apotheker .....	30 015	1 741	253	1 488	1 554	297	1 257	211	25 608	901
Sozial- und Erziehungsberufe, a. n. g. geistes- und naturwissenschaftliche Berufe .....	207 909	116 040	12 649	103 391	12 760	4 153	8 607	23 532	46 191	9 386
dar. sozialpflegerische Berufe .....	130 255	100 985	11 148	89 837	5 674	1 069	4 605	15 570	3 511	4 515
Lehrer .....	45 284	10 070	619	9 451	3 965	1 727	2 238	5 080	23 139	3 030
allgemeine Dienstleistungsberufe .....	273 871	190 947	103 845	87 102	4 048	2 200	1 848	407	528	77 941
dar. Reinigungsberufe .....	132 717	90 221	63 507	26 714	548	307	241	73	73	41 802
zusammen .....	2 695 116	1 976 632	402 557	1 574 075	156 832	51 889	104 943	75 592	170 763	315 297
Sonstige Arbeitskräfte .....	55 999	37 392	22 311	15 081	5 815	4 866	949	557	992	11 243
Ohne Angabe .....	-	-	-	-	-	-	-	-	-	-
<b>Insgesamt</b>	<b>4 497 323</b>	<b>3 468 725</b>	<b>840 525</b>	<b>2 628 200</b>	<b>198 495</b>	<b>67 351</b>	<b>131 144</b>	<b>148 113</b>	<b>227 242</b>	<b>454 748</b>

<sup>1)</sup> Klassifizierung der Berufe, Statistisches Bundesamt, Ausgabe 1975. - <sup>2)</sup> Oder gleichwertige Schulbildung. - <sup>3)</sup> Hochschulreife allgemein oder fachgebunden. - <sup>4)</sup> Abgeschlossene Lehr- oder Anlernausbildung, Abschluss an einer Berufs-/Fachschule. - <sup>5)</sup> Einschl. Ingenieurschulen. - <sup>6)</sup> Einschl. Lehrerausbildung.

**Noch: 7. Sozialversicherungspflichtig Beschäftigte am Arbeitsort in Bayern am 30.09.2001  
nach Berufsbereichen, -abschnitten und ausgewählten -gruppen sowie Ausbildung**

Berufliche Gliederung <sup>1)</sup>	insgesamt	davon mit nachstehender Ausbildung								ohne Angabe
		Volks-/Hauptschulabschluss Mittlere Reife <sup>2)</sup>				Abitur <sup>3)</sup>		Hochschulabschluss		
		zu- sammen	ohne		zu- sammen	ohne		Fach-hoch- schule <sup>5)</sup>	wissen- schaft- liche Hoch- schule <sup>6)</sup>	
			abgeschlossener Berufs- ausbildung <sup>4)</sup>			abgeschlossener Berufs- ausbildung <sup>4)</sup>				
<b>Darunter: weiblich</b>										
Pflanzenbauer, Tierzüchter, Fischereiberufe .....	13 639	11 103	4 062	7 041	345	.	.	205	193	1 793
Bergleute, Mineralgewinner .....	157	126	76	50	4	.	.	-	-	27
<b>Fertigungsberufe</b>										
dav. Steinbearbeiter, Baustoffhersteller .....	609	524	295	229	19	3	16	6	4	56
Keramiker, Glasmacher .....	6 601	6 244	4 136	2 108	52	33	19	10	10	285
Chemiearbeiter, Kunststoffverarbeiter .....	22 275	20 271	12 299	7 972	253	131	122	35	47	1 669
dar. Chemiearbeiter .....	9 159	8 076	4 229	3 847	203	104	99	27	42	811
Papierhersteller, -verarbeiter, Drucker .....	13 110	11 389	5 874	5 515	320	168	152	33	44	1 324
dar. Drucker .....	6 714	5 681	2 109	3 572	262	136	126	27	31	713
Holzaufbereiter, Holzwarenfertiger und verw. Berufe .....	2 706	2 507	1 667	840	22	12	10	.	.	172
Metallerzeuger, -bearbeiter .....	8 878	7 588	4 533	3 055	65	35	30	13	13	1 199
dar. Metallverformer (spanend) .....	1 375	1 280	641	639	18	9	9	.	.	72
Schlosser, Mechaniker und zugeordnete Berufe .....	15 457	12 939	4 540	8 399	550	214	336	94	21	1 853
dar. Schlosser .....	2 564	2 027	1 015	1 012	28	20	8	6	4	499
Mechaniker .....	2 462	2 157	1 011	1 146	44	25	19	10	5	246
Elektriker .....	10 885	9 908	4 825	5 083	312	162	150	32	21	612
Montierer und Metallberufe a. n. g. ....	38 600	35 499	21 210	14 289	302	185	117	17	18	2 764
Textil- und Bekleidungsberufe .....	22 329	20 273	8 717	11 556	140	66	74	21	8	1 887
dar. Textilverarbeiter .....	17 946	16 358	6 178	10 180	120	59	61	.	.	1 457
Lederhersteller, Leder- und Fellverarbeiter .....	3 749	3 477	1 854	1 623	23	7	16	.	.	246
Ernährungsberufe .....	52 768	41 336	23 653	17 683	454	240	214	56	85	10 837
dar. Speisenbereiter .....	39 303	29 530	16 947	12 583	329	185	144	37	67	9 340
Bauberufe .....	704	554	247	307	19	7	12	5	5	121
dar. Maurer, Betonbauer .....	192	154	71	83	8	.	.	.	.	25
Bau-, Raumausstatter, Polsterer .....	4 349	4 036	1 664	2 372	36	10	26	3	9	265
Tischler, Modellbauer .....	2 151	1 878	863	1 015	71	33	38	4	6	192
Maler, Lackierer und verwandte Berufe .....	3 989	3 703	2 219	1 484	45	19	26	11	3	227
Warenprüfer, Versandfertigtmacher .....	30 451	26 287	15 297	10 990	307	149	158	75	90	3 692
Hilfsarbeiter ohne nähere Tätigkeitsangabe .....	16 542	12 888	8 328	4 560	230	152	78	27	28	3 369
Maschinisten und zugehörige Berufe .....	726	654	317	337	7	3	4	.	.	59
zusammen .....	256 879	221 955	122 538	99 417	3 227	1 629	1 598	448	420	30 829
<b>Technische Berufe</b>										
dav. Ingenieure, Chemiker, Physiker, Mathematiker .....	12 032	1 953	232	1 721	1 369	435	934	3 527	4 302	881
dar. Ingenieure .....	10 657	1 817	222	1 595	1 266	406	860	3 277	3 505	792
Techniker, technische Sonderfachkräfte .....	38 115	29 406	4 221	25 185	3 793	733	3 060	1 346	1 165	2 405
dar. Techniker .....	17 343	12 191	1 353	10 838	2 024	346	1 678	1 007	862	1 259
zusammen .....	50 147	31 359	4 453	26 906	5 162	1 168	3 994	4 873	5 467	3 286
<b>Dienstleistungsberufe</b>										
dav. Warenkaufleute .....	235 335	199 012	39 019	159 993	6 437	2 332	4 105	1 098	2 278	26 510
Dienstleistungskaufleute und zugehörige Berufe .....	110 504	81 159	14 373	66 786	16 468	4 954	11 514	2 238	4 603	6 036
dar. Bank- und Versicherungskaufleute .....	85 314	65 602	11 299	54 303	12 362	3 280	9 082	1 697	3 538	2 115
Verkehrsberufe .....	56 592	43 452	14 984	28 468	1 533	883	650	140	200	11 267
dar. Berufe des Landverkehrs .....	6 916	5 107	1 488	3 619	131	51	80	14	12	1 652
Organisations-, Verwaltungs-, Büroberufe .....	609 286	489 422	72 585	416 837	37 498	11 900	25 598	9 641	19 162	53 563
dar. Bürofach- und -hilfskräfte .....	506 045	419 981	63 232	356 749	28 425	9 576	18 849	5 519	8 794	43 326
Ordnungs-, Sicherheitsberufe .....	13 837	8 592	3 225	5 367	411	178	233	66	1 597	3 171
Schriftwerkschaffende, Schriftwerkordnende sowie künstlerische Berufe .....	20 829	8 871	1 670	7 201	3 171	1 041	2 130	1 331	3 048	4 408
Gesundheitsdienstberufe .....	240 871	200 544	29 941	170 603	11 875	2 341	9 534	1 145	12 170	15 137
dar. Ärzte, Apotheker .....	14 432	1 388	203	1 185	1 068	189	879	145	11 168	663
Sozial- und Erziehungsberufe, a. n. g. geistes- und naturwissenschaftliche Berufe .....	148 067	96 724	10 748	85 976	7 746	2 145	5 601	15 858	21 648	6 091
dar. sozialpflegerische Berufe .....	111 293	89 803	9 833	79 970	4 228	782	3 446	11 608	2 104	3 550
Lehrer .....	24 026	4 540	323	4 217	2 051	735	1 316	3 106	12 808	1 521
allgemeine Dienstleistungsberufe .....	213 762	153 507	85 488	68 019	2 897	1 535	1 362	272	341	56 745
dar. Reinigungsberufe .....	99 558	68 066	50 435	17 631	353	189	164	45	44	31 050
zusammen .....	1 649 083	1 281 283	272 033	1 009 250	88 036	27 309	60 727	31 789	65 047	182 928
Sonstige Arbeitskräfte .....	16 240	9 188	5 712	3 476	2 537	2 117	420	219	387	3 909
Ohne Angabe .....	-	-	-	-	-	-	-	-	-	-
<b>Insgesamt</b>	<b>1 986 145</b>	<b>1 555 014</b>	<b>408 874</b>	<b>1 146 140</b>	<b>99 311</b>	<b>32 338</b>	<b>66 973</b>	<b>37 534</b>	<b>71 514</b>	<b>222 772</b>

<sup>1)</sup> Klassifizierung der Berufe, Statistisches Bundesamt, Ausgabe 1975. - <sup>2)</sup> Oder gleichwertige Schulbildung. - <sup>3)</sup> Hochschulreife allgemein oder fachgebunden. -

<sup>4)</sup> Abgeschlossene Lehr- oder Anlernausbildung, Abschluss an einer Berufs-/Fachschule. - <sup>5)</sup> Einschl. Ingenieurschulen. - <sup>6)</sup> Einschl. Lehrerausbildung.



8. Sozialversicherungspflichtig Beschäftigte am Arbeitsort in Bayern am 30.09.2001 nach Berufsbereichen,  
-abschnitten und ausgewählten -gruppen, Stellung im Beruf sowie Ausländern

Berufliche Gliederung <sup>1)</sup>	insgesamt		und zwar							
			Arbeiter/-innen <sup>2)</sup>		Angestellte <sup>2)</sup>		in beruflicher Ausbildung		Ausländer /-innen	
	insgesamt	darunter weiblich	insgesamt	darunter weiblich	insgesamt	darunter weiblich	insgesamt	darunter weiblich	insgesamt	darunter weiblich
Pflanzenbauer, Tierzüchter, Fischereiberufe .....	45 668	13 639	40 178	12 036	5 490	1 603	4 968	2 056	4 370	674
Bergleute, Mineralgewinner .....	2 606	157	2 449	110	157	47	40	10	385	62
<b>Fertigungsberufe</b>										
dav. Steinbearbeiter, Baustoffhersteller .....	11 263	609	10 755	482	508	127	616	65	1 462	56
Keramiker, Glasmacher .....	18 526	6 601	17 602	6 319	924	282	328	120	2 678	883
Chemiearbeiter, Kunststoffverarbeiter .....	76 811	22 275	71 177	19 787	5 634	2 488	1 677	215	13 071	3 055
dar. Chemiearbeiter .....	34 607	9 159	30 730	7 242	3 877	1 917	735	153	5 965	1 202
Papierhersteller, -verarbeiter, Drucker .....	47 471	13 110	40 821	10 839	6 650	2 271	2 308	547	5 670	1 290
dar. Drucker .....	27 602	6 714	21 974	4 739	5 628	1 975	1 703	476	2 444	432
Holzauflbereiter, -warenfertiger u. verw. Berufe ...	12 510	2 706	12 010	2 561	500	145	192	24	1 462	258
Metallerzeuger, -bearbeiter .....	88 617	8 878	85 803	8 482	2 814	396	2 530	115	14 936	1 564
dar. Metallverformer (spanend) .....	43 941	1 375	42 723	1 303	1 218	72	1 972	81	5 542	174
Schlosser, Mechaniker u. zugeordnete Berufe ...	317 119	15 457	288 110	11 252	29 009	4 205	52 523	3 072	20 130	811
dar. Schlosser .....	118 213	2 564	111 858	2 368	6 355	196	14 163	263	8 846	265
Mechaniker .....	95 577	2 462	84 864	2 016	10 713	446	21 612	681	5 836	186
Elektriker .....	119 255	10 885	103 020	9 769	16 235	1 116	16 979	547	7 142	1 523
Montierer und Metallberufe a. n. g. ....	98 770	38 600	95 798	37 322	2 972	1 278	485	9	16 532	5 953
Textil- und Bekleidungsberufe .....	30 086	22 329	27 799	20 805	2 287	1 524	1 321	1 018	3 882	2 078
dar. Textilverarbeiter .....	19 443	17 946	17 866	16 621	1 577	1 325	980	936	1 670	1 395
Lederhersteller, Leder- und Fellverarbeiter .....	7 050	3 749	6 562	3 541	488	208	449	157	870	347
Ernährungsberufe .....	132 419	52 768	120 814	49 191	11 605	3 577	13 422	3 539	27 921	11 221
dar. Speisenerbereiter .....	74 243	39 303	68 223	36 818	6 020	2 485	5 495	1 414	20 783	9 203
Bauberufe .....	111 777	704	106 538	504	5 239	200	8 302	64	11 891	70
dar. Maurer, Betonbauer .....	56 632	192	54 046	127	2 586	65	4 684	23	5 591	26
Bau-, Raumausstatter, Polsterer .....	34 433	4 349	32 788	3 886	1 645	463	3 006	370	4 207	220
Tischler, Modellbauer .....	47 195	2 151	44 273	1 956	2 922	195	5 392	362	1 713	150
Maler, Lackierer und verwandte Berufe .....	42 135	3 989	40 533	3 734	1 602	255	5 566	503	5 290	277
Warenprüfer, Versandfertigmacher .....	69 254	30 451	59 647	27 508	9 607	2 943	465	54	8 966	3 830
Hilfsarbeiter ohne nähere Tätigkeitsangabe .....	63 548	16 542	61 082	15 327	2 466	1 215	123	32	12 526	2 795
Maschinisten und zugehörige Berufe .....	31 016	726	29 269	661	1 747	65	73	3	1 934	60
zusammen .....	1 359 255	256 879	1 254 401	233 926	104 854	22 953	115 757	10 816	162 283	36 441
<b>Technische Berufe</b>										
dav. Ingenieure, Chemiker, Physiker, Mathematiker ..	134 106	12 032	1 546	280	132 560	11 752	426	90	7 769	859
dar. Ingenieure .....	125 764	10 657	1 489	268	124 275	10 389	382	74	7 300	747
Techniker, technische Sonderfachkräfte .....	204 573	38 115	17 718	3 441	186 855	34 674	5 810	2 232	7 961	1 497
dar. Techniker .....	157 800	17 343	13 198	1 335	144 602	16 008	1 204	178	6 261	836
zusammen .....	338 679	50 147	19 264	3 721	319 415	46 426	6 236	2 322	15 730	2 356
<b>Dienstleistungsberufe</b>										
dav. Warenkaufleute .....	357 588	235 335	22 138	13 931	335 450	221 404	32 147	22 064	21 115	13 918
Dienstleistungskaufleute u. zugehörige Berufe ...	208 983	110 504	3 653	1 192	205 330	109 312	17 308	10 357	7 209	3 903
dar. Bank- und Versicherungskaufleute .....	160 542	85 314	161	75	160 381	85 239	12 097	7 046	3 828	2 235
Verkehrsberufe .....	313 293	56 592	264 701	40 543	48 592	16 049	3 015	903	30 972	4 735
dar. Berufe des Landverkehrs .....	137 911	6 916	126 348	4 729	11 563	2 187	979	236	8 891	281
Organisations-, Verwaltungs-, Büroberufe .....	937 878	609 286	16 789	7 948	921 089	601 338	48 680	32 287	36 650	21 081
dar. Bürofach-, Büroberufe .....	669 526	506 045	10 415	5 220	659 111	500 825	37 322	26 796	22 342	15 896
Ordnungs-, Sicherheitsberufe .....	63 370	13 837	44 360	8 068	19 010	5 769	982	321	5 126	1 350
Schriftwerkschaffende, Schriftwerkordnende sowie künstlerische Berufe .....	44 887	20 829	4 255	1 775	40 632	19 054	2 585	1 539	3 677	1 477
Gesundheitsdienstberufe .....	287 337	240 871	10 526	8 070	276 811	232 801	30 773	27 739	14 660	12 118
dar. Ärzte, Apotheker .....	30 015	14 432	2 403	1 180	27 612	13 252	2 030	1 106	1 032	503
Sozial- und Erziehungsberufe, a. n. g., geistes- und naturwissenschaftliche Berufe .....	207 909	148 067	6 495	4 438	201 414	143 629	8 185	7 103	9 234	5 804
dar. sozialpflegerische Berufe .....	130 255	111 293	4 031	3 104	126 224	108 189	7 454	6 728	4 091	3 445
Lehrer .....	45 284	24 026	1 248	607	44 036	23 419	306	152	2 893	1 501
allgemeine Dienstleistungsberufe .....	273 871	213 762	236 723	184 706	37 148	29 056	17 160	14 427	57 721	36 411
dar. Reinigungsberufe .....	132 717	99 558	125 332	93 892	7 385	5 666	470	152	34 100	21 552
zusammen .....	2 695 116	1 649 083	609 640	270 671	2 085 476	1 378 412	160 835	116 740	186 364	100 797
Sonstige Arbeitskräfte .....	55 999	16 240	32 990	4 952	23 009	11 288	16 640	6 596	6 139	1 407
Ohne Angabe .....	-	-	-	-	-	-	-	-	-	-
<b>Insgesamt</b>	<b>4 497 323</b>	<b>1 986 145</b>	<b>1 958 922</b>	<b>525 416</b>	<b>2 538 401</b>	<b>1 460 729</b>	<b>304 476</b>	<b>138 540</b>	<b>375 271</b>	<b>141 737</b>

<sup>1)</sup> Klassifizierung der Berufe, Statistisches Bundesamt, Ausgabe 1975. - <sup>2)</sup> Einschl. der Personen in beruflicher Ausbildung.

9. Sozialversicherungspflichtig Beschäftigte am Arbeits

Stichtag	Insgesamt (einschl. Fälle ohne Angabe zur wirt- schaftlichen Gliederung)	davon					
		Land- und Forst-wirt- schaft , Fischerei	Produ- zierendes Gewerbe	Bergbau	Verar- beitendes Gewerbe	Energie- und Wasser-ver- sorgung	Bau- gewerbe
31.03.	4 100 768						
30.06.	4 168 958						
30.09.	4 229 145						
31.12.	4 134 633	29 383	1 726 584	12 812	1 345 429	45 235	323 108
31.03.	4 121 019	32 141	1 712 681	13 466	1 349 244	44 610	305 361
30.06.	4 182 678	35 688	1 753 332	14 674	1 358 432	44 338	335 888
30.09.	4 267 901	36 012	1 760 283	14 804	1 355 810	44 352	345 317
31.12.	4 192 974	29 415	1 738 736	12 649	1 366 548	43 803	315 736
31.03.	4 177 238	32 606	1 715 566	13 041	1 330 325	43 240	328 960
30.06.	4 258 956	35 877	1 743 678	14 145	1 331 662	42 505	355 366
30.09.	4 339 784	36 172	1 770 695	14 284	1 370 751	42 775	342 885
31.12.	4 296 390	28 784	1 735 081	12 462	1 365 707	43 037	313 875
31.03.	4 305 675	32 731	1 728 057	13 214	1 369 485	42 061	303 297
30.06.	4 364 517	35 528	1 759 704	14 216	1 376 182	41 315	327 991
30.09.	4 449 049	35 631	1 789 151	14 266	1 398 886	41 447	334 552
31.12.	4 395 785	28 442	1 754 354	12 526	1 396 752	41 123	303 953
31.03.	4 380 446	31 306	1 728 444	12 717	1 395 452	36 072	284 203
30.06.	4 431 011	34 619	1 758 973	13 821	1 398 726	35 848	310 578
30.09.	4 497 323	35 157	1 777 550	13 842	1 409 135	36 117	318 456
31.12.							
Zu- bzw. Abnahme (-)							
31.03.	-1,0						
30.06.	-0,9						
30.09.	-0,4						
31.12.	0,0						
31.03.	0,5						
30.06.	0,3						
30.09.	0,9						
31.12.	1,4	0,1	0,7	-1,3	1,6	-3,2	-2,3
31.03.	1,4	1,4	0,2	-3,2	-1,4	-3,1	7,7
30.06.	1,8	0,5	-0,6	-3,6	-2,0	-4,1	5,8
30.09.	1,7	0,4	0,6	-3,5	1,1	-3,6	-0,7
31.12.	2,5	-2,1	-0,2	-1,5	-0,1	-1,7	-0,6
31.03.	3,1	0,4	0,7	1,3	2,9	-2,7	-7,8
30.06.	2,5	-1,0	0,9	0,5	3,3	-2,8	-7,7
30.09.	2,5	-1,5	1,0	-0,1	2,1	-3,1	-2,4
31.12.	2,3	-1,2	1,1	0,5	2,3	-4,4	-3,2
31.03.	1,7	-4,4	0,0	-3,8	1,9	-14,2	-6,3
30.06.	1,5	-2,6	0,0	-2,8	1,6	-13,2	-5,3
30.09.	1,1	-1,3	-0,6	-3,0	0,7	-12,9	-4,8
31.12.							
Zu- bzw. Abnahme (-)							
31.03.	-0,8						
30.06.	1,7						
30.09.	1,4						
31.12.	-2,2						
31.03.	-0,3	9,4	-0,8	5,1	0,3	-1,4	-5,5
30.06.	1,5	11,0	2,4	9,0	0,7	-0,6	10,0
30.09.	2,0	0,9	0,4	0,9	-0,2	0,0	2,8
31.12.	-1,8	-18,3	-1,2	-14,6	0,8	-1,2	-8,6
31.03.	-0,4	10,8	-1,3	3,1	-2,7	-1,3	4,2
30.06.	2,0	10,0	1,6	8,5	0,1	-1,7	8,0
30.09.	1,9	0,8	1,5	1,0	2,9	0,6	-3,5
31.12.	-1,0	-20,4	-2,0	-12,8	-0,4	0,6	-8,5
31.03.	0,2	13,7	-0,4	6,0	0,3	-2,3	-3,4
30.06.	1,4	8,5	1,8	7,6	0,5	-1,8	8,1
30.09.	1,9	0,3	1,7	0,4	1,6	0,3	2,0
31.12.	-1,2	-20,2	-1,9	-12,2	-0,2	-0,8	-9,1
31.03.	-0,3	10,1	-1,5	1,5	-0,1	-12,3	-6,5
30.06.	1,2	10,6	1,8	8,7	0,2	-0,6	9,3
30.09.	1,5%	1,6%	1,1%	0,2%	0,7%	0,8%	2,5%
31.12.							

<sup>1)</sup> Klassifikation der Wirtschaftszweige, Ausgabe 1993 (WZ93). Für die Stichtage vor dem 31.12. 97

ort in Bayern seit 31. März 1997 nach zusammengefassten Wirtschaftsabschnitten

davon im Wirtschaftsabschnitt									Stichtag	
Handel, Gastgewerbe und Verkehr	davon			sonstige Dienstleistungen	davon					
	Handel	Gastgewerbe	Verkehr und Nachrichtenübermittlung		Kredit- und Versicherungsgewerbe	Grundstückswesen, Vermietung, Dienstleistungen für Unternehmen	Öffentliche Verwaltung u.ä.	Öffentliche und private Dienstleistungen (ohne öff. Verwaltung)		
									1997	31.03.
										30.06.
										30.09.
948 405	647 252	119 241	181 912	1 429 650	185 381	342 714	231 630	669 925		31.12.
946 058	642 167	119 194	184 697	1 429 132	184 398	347 481	224 180	673 073	1998	31.03.
955 642	641 876	126 866	186 900	1 436 637	183 687	353 967	225 696	673 287		30.06.
973 968	654 887	130 277	188 804	1 493 278	186 377	390 375	226 998	689 528		30.09.
957 319	651 369	122 476	183 474	1 465 481	184 737	367 761	223 616	689 367		31.12.
955 005	647 870	122 005	185 130	1 471 835	184 170	372 805	223 000	691 860	1999	31.03.
977 761	652 214	134 897	190 650	1 500 019	183 616	391 931	222 670	701 802		30.06.
998 183	667 627	137 745	192 811	1 533 094	187 331	407 608	225 546	712 609		30.09.
994 726	672 903	129 440	192 383	1 536 371	187 894	409 316	221 967	717 194		31.12.
994 415	668 707	129 939	195 769	1 549 188	188 214	419 375	220 179	721 420	2000	31.03.
1 006 466	669 157	138 972	198 337	1 561 452	187 189	428 390	222 235	723 638		30.06.
1 028 718	683 787	142 564	202 367	1 594 539	190 675	443 761	224 745	735 358		30.09.
1 018 293	682 264	133 732	202 297	1 593 715	190 749	446 156	222 071	734 739		31.12.
1 016 353	676 776	134 033	205 544	1 603 266	190 208	453 034	221 823	738 201	2001	31.03.
1 025 080	674 708	142 298	208 074	1 611 181	189 657	458 206	223 345	739 973		30.06.
1 044 698	687 163	145 773	211 762	1 639 342	193 000	469 497	225 909	750 936		30.09.
										31.12.
gegenüber dem Vorjahresquartal in %										
									1997	31.03.
										30.06.
										30.09.
										31.12.
									1998	31.03.
										30.06.
										30.09.
0,9	0,6	2,7	0,9	2,5	-0,3	7,3	-3,5	2,9		31.12.
0,9	0,9	2,4	0,2	3,0	-0,1	7,3	-0,5	2,8	1999	31.03.
2,3	1,6	6,3	2,0	4,4	0,0	10,7	-1,3	4,2		30.06.
2,5	1,9	5,7	2,1	2,7	0,5	4,4	-0,6	3,3		30.09.
3,9	3,3	5,7	4,9	4,8	1,7	11,3	-0,7	4,0		31.12.
4,1	3,2	6,5	5,7	5,3	2,2	12,5	-1,3	4,3	2000	31.03.
2,9	2,6	3,0	4,0	4,1	1,9	9,3	-0,2	3,1		30.06.
3,1	2,4	3,5	5,0	4,0	1,8	8,9	-0,4	3,2		30.09.
2,4	1,4	3,3	5,2	3,7	1,5	9,0	0,0	2,4		31.12.
2,2	1,2	3,2	5,0	3,5	1,1	8,0	0,7	2,3	2001	31.03.
1,8	0,8	2,4	4,9	3,2	1,3	7,0	0,5	2,3		30.06.
1,6	0,5	2,3	4,6	2,8	1,2	5,8	0,5	2,1		30.09.
										31.12.
gegenüber dem Vorquartal in %										
									1997	31.03.
										30.06.
										30.09.
										31.12.
									1998	31.03.
										30.06.
										30.09.
										31.12.
									1999	31.03.
										30.06.
										30.09.
										31.12.
									2000	31.03.
										30.06.
										30.09.
										31.12.
									2001	31.03.
										30.06.
										30.09.
1,9%	1,8%	2,4%	1,8%	1,7%	1,8%	2,5%	1,1%	1,5%		31.12.

liegen keine Ergebnisse nach WZ93 vor. - <sup>2)</sup> Einschl. Fälle ohne Angabe zur Wirtschaftsgliederung.

**10. Sozialversicherungspflichtig Beschäftigte am Arbeitsort sowie am Wohnort  
in den kreisfreien Städten und Landkreisen Bayerns am 30.09.2001**

Kr.- Schl.- Nr.	Gebiet	Beschäftigte am Arbeitsort		Beschäftigte am Wohnort		Pendlersaldo <sup>1)</sup>
		insgesamt	darunter weiblich	insgesamt	darunter weiblich	

**Zusammenstellung nach Regierungsbezirken**

1	Oberbayern .....	1 648 519	734 167	1 518 425	695 796	130 094
2	Niederbayern .....	381 062	164 864	409 718	172 550	- 28 656
3	Oberpfalz .....	368 936	157 925	377 165	161 855	- 8 229
4	Oberfranken .....	393 971	178 405	392 426	176 951	1 545
5	Mittelfranken .....	657 703	293 121	613 082	277 605	44 621
6	Unterfranken .....	452 958	195 753	470 168	201 166	- 17 210
7	Schwaben .....	594 174	261 910	625 953	275 321	- 31 779
	<b>Bayern .....</b>	<b>4 497 323</b>	<b>1 986 145</b>	<b>4 406 937</b>	<b>1 961 244</b>	<b>90 386</b>
	<b>Kreisfreie Städte .....</b>	<b>1 963 644</b>	<b>896 769</b>	<b>1 270 570</b>	<b>597 809</b>	<b>693 074</b>
	<b>Landkreise .....</b>	<b>2 533 679</b>	<b>1 089 376</b>	<b>3 136 367</b>	<b>1 363 435</b>	<b>- 602 688</b>

**Regierungsbezirk Oberbayern**

<b>Kreisfreie Städte</b>						
161	Ingolstadt, Stadt .....	75 506	26 196	43 968	18 242	31 538
162	München, Landeshauptstadt ....	705 111	325 757	501 203	241 047	203 908
163	Rosenheim, Stadt .....	30 444	14 708	20 509	9 734	9 935
<b>Landkreise</b>						
171	Altötting .....	39 975	14 125	37 910	15 463	2 065
172	Berchtesgadener Land .....	29 943	14 530	30 281	14 549	- 338
173	Bad Tölz-Wolfratshausen .....	32 254	15 147	40 358	18 660	- 8 104
174	Dachau .....	28 316	13 440	50 677	22 617	- 22 361
175	Ebersberg .....	29 089	12 717	43 323	19 611	- 14 234
176	Eichstätt .....	26 482	12 281	43 847	17 409	- 17 365
177	Erding .....	26 055	11 811	44 776	19 577	- 18 721
178	Freising .....	64 944	27 967	60 968	26 865	3 976
179	Fürstenfeldbruck .....	38 670	18 375	70 994	32 680	- 32 324
180	Garmisch-Partenkirchen .....	25 938	13 407	27 666	13 636	- 1 728
181	Landsberg a. Lech .....	27 217	12 235	35 127	15 529	- 7 910
182	Miesbach .....	26 874	13 575	31 306	14 837	- 4 432
183	Mühldorf a. Inn .....	30 902	13 953	37 577	15 890	- 6 675
184	München .....	164 925	64 316	107 377	50 237	57 548
185	Neuburg-Schrobenhausen .....	25 593	10 883	32 732	13 517	- 7 139
186	Pfaffenhofen a.d. Ilm .....	27 827	11 400	40 716	16 652	- 12 889
187	Rosenheim .....	62 746	29 093	78 535	36 003	- 15 789
188	Starnberg .....	37 920	17 044	39 664	18 686	- 1 744
189	Traunstein .....	54 132	24 235	55 657	24 968	- 1 525
190	Weilheim-Schongau .....	37 656	16 972	43 254	19 387	- 5 598
	<b>Oberbayern .....</b>	<b>1 648 519</b>	<b>734 167</b>	<b>1 518 425</b>	<b>695 796</b>	<b>130 094</b>

<sup>1)</sup> Beschäftigte am Arbeitsort (Spalte 1) abzüglich Beschäftigte am Wohnort (Spalte 3).

**10. Sozialversicherungspflichtig Beschäftigte am Arbeitsort sowie am Wohnort  
in den kreisfreien Städten und Landkreisen Bayerns am 30.09.2001**

Kr.- Schl.- Nr.	Gebiet	Beschäftigte am Arbeitsort		Beschäftigte am Wohnort		Pendlersaldo <sup>1)</sup>
		insgesamt	darunter weiblich	insgesamt	darunter weiblich	
<b>Regierungsbezirk Niederbayern</b>						
<b>Kreisfreie Städte</b>						
261	Landshut, Stadt .....	30 298	16 518	21 080	9 942	9 218
262	Passau, Stadt .....	31 776	14 980	14 878	7 276	16 898
263	Straubing, Stadt .....	23 455	12 063	15 121	6 869	8 334
<b>Landkreise</b>						
271	Deggendorf .....	39 961	16 621	40 064	16 628	- 103
272	Freyung-Grafenau .....	22 267	9 823	27 679	11 073	- 5 412
273	Kelheim .....	30 862	13 269	40 101	16 275	- 9 239
274	Landshut .....	35 964	13 682	52 526	21 962	- 16 562
275	Passau .....	49 532	21 428	63 544	27 035	- 14 012
276	Regen .....	23 749	11 046	27 204	11 390	- 3 455
277	Rottal-Inn .....	32 398	15 056	40 241	16 593	- 7 843
278	Straubing-Bogen .....	18 313	7 440	33 001	13 550	- 14 688
279	Dingolfing-Landau .....	42 487	12 938	34 279	13 957	8 208
	<b>Niederbayern .....</b>	<b>381 062</b>	<b>164 864</b>	<b>409 718</b>	<b>172 550</b>	<b>- 28 656</b>
<b>Regierungsbezirk Oberpfalz</b>						
<b>Kreisfreie Städte</b>						
361	Amberg, Stadt .....	22 796	11 169	14 123	6 460	8 673
362	Regensburg, Stadt .....	92 927	40 704	43 859	20 637	49 068
363	Weiden i.d. OPf., Stadt .....	24 432	12 159	14 342	6 796	10 090
<b>Landkreise</b>						
371	Amberg-Sulzbach .....	25 688	10 764	38 175	16 185	- 12 487
372	Cham .....	40 608	17 771	44 267	18 324	- 3 659
373	Neumarkt i.d. OPf. ....	37 657	15 654	45 027	18 603	- 7 370
374	Neustadt a.d. Waldnaab .....	25 336	9 621	34 501	14 674	- 9 165
375	Regensburg .....	32 299	12 919	64 678	27 658	- 32 379
376	Schwandorf .....	45 378	18 324	50 955	21 277	- 5 577
377	Tirschenreuth .....	21 815	8 840	27 238	11 241	- 5 423
	<b>Oberpfalz .....</b>	<b>368 936</b>	<b>157 925</b>	<b>377 165</b>	<b>161 855</b>	<b>- 8 229</b>
<b>Regierungsbezirk Oberfranken</b>						
<b>Kreisfreie Städte</b>						
461	Bamberg, Stadt .....	48 384	22 426	21 810	10 185	26 574
462	Bayreuth, Stadt .....	41 823	20 355	23 386	11 548	18 437
463	Coburg, Stadt .....	28 555	13 594	14 529	6 876	14 026
464	Hof, Stadt .....	24 881	12 406	15 948	7 614	8 933
<b>Landkreise</b>						
471	Bamberg .....	27 469	10 502	54 203	23 036	- 26 734
472	Bayreuth .....	23 593	9 596	38 895	17 143	- 15 302
473	Coburg .....	31 226	13 423	34 908	15 894	- 3 682
474	Forchheim .....	23 364	10 863	41 910	17 871	- 18 546
475	Hof .....	34 676	15 466	36 751	17 086	- 2 075
476	Kronach .....	27 716	12 354	28 106	12 589	- 390
477	Kulmbach .....	25 790	11 112	27 988	12 753	- 2 198
478	Lichtenfels .....	27 346	12 726	25 909	11 584	1 437
479	Wunsiedel i. Fichtelgebirge .....	29 148	13 582	28 083	12 772	1 065
	<b>Oberfranken .....</b>	<b>393 971</b>	<b>178 405</b>	<b>392 426</b>	<b>176 951</b>	<b>1 545</b>

<sup>1)</sup> Beschäftigte am Arbeitsort (Spalte 1) abzüglich Beschäftigte am Wohnort (Spalte 3).

**10. Sozialversicherungspflichtig Beschäftigte am Arbeitsort sowie am Wohnort  
in den kreisfreien Städten und Landkreisen Bayerns am 30.09.2001**

Kr.- Schl.- Nr.	Gebiet	Beschäftigte am Arbeitsort		Beschäftigte am Wohnort		Pendlersaldo <sup>1)</sup>
		insgesamt	darunter weiblich	insgesamt	darunter weiblich	
<b>Regierungsbezirk Mittelfranken</b>						
<b>Kreisfreie Städte</b>						
561	Ansbach, Stadt .....	22 059	10 859	13 775	6 645	8 284
562	Erlangen, Stadt .....	73 671	31 370	38 484	17 296	35 187
563	Fürth, Stadt .....	44 288	21 177	42 743	20 083	1 545
564	Nürnberg, Stadt .....	266 558	116 739	172 187	80 633	94 371
565	Schwabach, Stadt .....	13 660	6 591	13 854	6 389	- 194
<b>Landkreise</b>						
571	Ansbach .....	51 534	23 342	65 804	28 729	- 14 270
572	Erlangen-Höchststadt .....	34 259	14 493	49 444	21 319	- 15 185
573	Fürth .....	22 001	10 365	42 236	19 595	- 20 235
574	Nürnberger Land .....	45 992	20 865	60 979	27 667	- 14 987
575	Neustadt a.d.Aisch-Bad W. ....	24 981	11 524	35 446	15 195	- 10 465
576	Roth .....	29 821	13 084	45 096	19 927	- 15 275
577	Weißenburg-Gunzenhausen ....	28 879	12 712	33 034	14 127	- 4 155
	<b>Mittelfranken .....</b>	<b>657 703</b>	<b>293 121</b>	<b>613 082</b>	<b>277 605</b>	<b>44 621</b>
<b>Regierungsbezirk Unterfranken</b>						
<b>Kreisfreie Städte</b>						
661	Aschaffenburg, Stadt .....	39 635	17 751	24 302	10 607	15 333
662	Schweinfurt, Stadt .....	48 041	16 808	17 084	7 307	30 957
663	Würzburg, Stadt .....	76 854	38 492	40 304	20 018	36 550
<b>Landkreise</b>						
671	Aschaffenburg .....	47 353	19 298	64 358	26 642	- 17 005
672	Bad Kissingen .....	32 038	15 362	36 952	15 858	- 4 914
673	Rhön-Grabfeld .....	28 104	12 283	29 160	12 249	- 1 056
674	Haßberge .....	24 825	9 846	31 704	12 637	- 6 879
675	Kitzingen .....	26 743	11 666	31 203	13 452	- 4 460
676	Miltenberg .....	38 630	16 065	48 256	19 462	- 9 626
677	Main-Spessart .....	41 248	16 251	48 909	20 151	- 7 661
678	Schweinfurt .....	19 397	8 900	41 678	17 358	- 22 281
679	Würzburg .....	30 090	13 031	56 258	25 425	- 26 168
	<b>Unterfranken .....</b>	<b>452 958</b>	<b>195 753</b>	<b>470 168</b>	<b>201 166</b>	<b>- 17 210</b>
<b>Regierungsbezirk Schwaben</b>						
<b>Kreisfreie Städte</b>						
761	Augsburg, Stadt .....	128 193	59 842	92 158	42 352	36 035
762	Kaufbeuren, Stadt .....	15 200	8 244	14 371	6 665	829
763	Kempten (Allgäu), Stadt .....	30 750	14 654	21 907	10 056	8 843
764	Memmingen, Stadt .....	24 347	11 207	14 645	6 532	9 702
<b>Landkreise</b>						
771	Aichach-Friedberg .....	28 645	13 017	44 009	18 892	- 15 364
772	Augsburg .....	55 095	22 820	84 569	37 284	- 29 474
773	Dillingen a.d. Donau .....	27 010	12 204	34 569	14 679	- 7 559
774	Günzburg .....	40 608	17 633	44 109	18 849	- 3 501
775	Neu-Ulm .....	53 591	20 982	60 078	25 606	- 6 487
776	Lindau (Bodensee) .....	25 466	11 429	25 666	11 633	- 200
777	Ostallgäu .....	38 273	16 109	45 546	20 136	- 7 273
778	Unterallgäu .....	38 936	15 336	46 964	19 618	- 8 028
779	Donau-Ries .....	46 776	19 493	46 355	19 406	421
780	Oberallgäu .....	41 284	18 940	51 007	23 613	- 9 723
	<b>Schwaben .....</b>	<b>594 174</b>	<b>261 910</b>	<b>625 953</b>	<b>275 321</b>	<b>- 31 779</b>

<sup>1)</sup> Beschäftigte am Arbeitsort (Spalte 1) abzüglich Beschäftigte am Wohnort (Spalte 3).

**Klassifikation der Wirtschaftszweige, Ausgabe 1993 (WZ 93)  
Tiefengliederung bis zur Ebene der Wirtschaftsgruppe**

**A Land- und Forstwirtschaft**

- 01 Landwirtschaft, gewerbliche Jagd
  - 01.1 Pflanzenbau
  - 01.2 Tierhaltung
  - 01.3 Gemischte Landwirtschaft
  - 01.4 Erbringung von Dienstleistungen auf der landwirtschaftlichen Erzeugerstufe sowie von gärtnerischen Dienstleistungen
  - 01.5 Gewerbliche Jagd
- 02 Forstwirtschaft
  - 02.0 Forstwirtschaft

**B Fischerei und Fischzucht**

- 05 Fischerei und Fischzucht
  - 05.0 Fischerei und Fischzucht

**C Bergbau und Gewinnung von Steinen und Erden**

**CA Kohlenbergbau, Torfgewinnung, Gewinnung von Erdöl und Erdgas, Bergbau auf Uran- und Thoriumerze**

- 10 Kohlenbergbau, Torfgewinnung
  - 10.1 Steinkohlenbergbau und -brikettherstellung
  - 10.2 Braunkohlenbergbau und -brikettherstellung
  - 10.3 Torfgewinnung und -veredlung
- 11 Gewinnung von Erdöl und Erdgas, Erbringung damit verbundener Dienstleistungen
  - 11.1 Gewinnung von Erdöl und Erdgas
  - 11.2 Erbringung von Dienstleistungen bei der Gewinnung von Erdöl und Erdgas
- 12 Bergbau auf Uran- und Thoriumerze
  - 12.0 Bergbau auf Uran- und Thoriumerze

**CB Erzbergbau, Gewinnung von Steinen und Erden, sonstiger Bergbau**

- 13 Erzbergbau
  - 13.1 Eisenerzbergbau
  - 13.2 NE-Metallerzbergbau (ohne Bergbau auf Uran- und Thoriumerze)
- 14 Gewinnung von Steinen und Erden, sonstiger Bergbau
  - 14.1 Gewinnung von Natursteinen
  - 14.2 Gewinnung von Kies, Sand, Ton und Kaolin
  - 14.3 Bergbau auf chemische und Düngemittelminerale
  - 14.4 Gewinnung von Salz
  - 14.5 Gewinnung von Steinen und Erden a.n.g., sonstiger Bergbau

**D Verarbeitendes Gewerbe**

**DA Ernährungsgewerbe und Tabakverarbeitung**

- 15 Ernährungsgewerbe
  - 15.1 Schlachten und Fleischverarbeitung
  - 15.2 Fischverarbeitung
  - 15.3 Obst- und Gemüseverarbeitung
  - 15.4 Herstellung von pflanzlichen und tierischen Ölen und Fetten
  - 15.5 Milchverarbeitung
  - 15.6 Mahl- und Schälmlühlen, Herstellung von Stärke und Stärkeerzeugnissen
  - 15.7 Herstellung von Futtermitteln
  - 15.8 Sonstiges Ernährungsgewerbe (ohne Getränkeherstellung)
  - 15.9 Getränkeherstellung
- 16 Tabakverarbeitung
  - 16.0 Tabakverarbeitung

## **Klassifikation der Wirtschaftszweige, Ausgabe 1993 (WZ 93) Tiefengliederung bis zur Ebene der Wirtschaftsgruppe**

### **DB Textil- und Bekleidungsgewerbe**

- 17 Textilgewerbe
  - 17.1 Spinnstoffaufbereitung und Spinnerei
  - 17.2 Weberei
  - 17.3 Textilveredlung
  - 17.4 Herstellung von konfektionierten Textilwaren (ohne Bekleidung)
  - 17.5 Sonstiges Textilgewerbe (ohne Herstellung von Maschenware)
  - 17.6 Herstellung von gewirktem und gestricktem Stoff
  - 17.7 Herstellung von gewirkten und gestrickten Fertigerzeugnissen
- 18 Bekleidungsgewerbe
  - 18.1 Herstellung von Lederbekleidung
  - 18.2 Herstellung von Bekleidung (ohne Lederbekleidung)
  - 18.3 Zurichtung und Färben von Fellen, Herstellung von Pelzwaren

### **DC Ledergewerbe**

- 19 Ledergewerbe
  - 19.1 Ledererzeugung
  - 19.2 Lederverarbeitung (ohne Herstellung von Lederbekleidung und Schuhen)
  - 19.3 Herstellung von Schuhen

### **DD Holzgewerbe (ohne Herstellung von Möbeln)**

- 20 Holzgewerbe (ohne Herstellung von Möbeln)
  - 20.1 Säge-, Hobel- und Holzimprägnierwerke
  - 20.2 Furnier-, Sperrholz-, Holzfaserverplatten- und Holzspanplattenwerke
  - 20.3 Herstellung von Konstruktionsteilen, Fertigteilen, Ausbauelementen und Fertigteilen aus Holz
  - 20.4 Herstellung von Verpackungsmitteln und Lagerbehältern aus Holz
  - 20.5 Herstellung von Holzwaren a.n.g. sowie von Kork-, Flecht- und Korbwaren

### **DE Papier-, Verlags- und Druckgewerbe**

- 21 Papiergewerbe
  - 21.1 Herstellung von Holzstoff, Zellstoff, Papier, Karton und Pappe
  - 21.2 Papier-, Karton- und Pappeverarbeitung
- 22 Verlagsgewerbe, Druckgewerbe, Vervielfältigung von bespielten Ton-, Bild- und Datenträgern
  - 22.1 Verlagsgewerbe
  - 22.2 Druckgewerbe
  - 22.3 Vervielfältigung von bespielten Ton-, Bild- und Datenträgern

### **DF Kokerei, Mineralölverarbeitung, Herstellung und Verarbeitung von Spalt- und Brutstoffen**

- 23 Kokerei, Mineralölverarbeitung, Herstellung und Verarbeitung von Spalt- und Brutstoffen
  - 23.1 Kokerei
  - 23.2 Mineralölverarbeitung
  - 23.3 Herstellung und Verarbeitung von Spalt- und Brutstoffen

### **DG Chemische Industrie**

- 24 Chemische Industrie
  - 24.1 Herstellung von chemischen Grundstoffen
  - 24.2 Herstellung von Schädlingsbekämpfungs- und Pflanzenschutzmitteln
  - 24.3 Herstellung von Anstrichmitteln, Druckfarben und Kittungen
  - 24.4 Herstellung von pharmazeutischen Erzeugnissen
  - 24.5 Herstellung von Seifen, Wasch-, Reinigungs- und Körperpflegemitteln
  - 24.6 Herstellung von sonstigen chemischen Erzeugnissen
  - 24.7 Herstellung von Chemiefasern

### **DH Herstellung von Gummi- und Kunststoffwaren**



**Klassifikation der Wirtschaftszweige, Ausgabe 1993 (WZ 93)  
Tiefengliederung bis zur Ebene der Wirtschaftsgruppe**

25 Herstellung von Gummi- und Kunststoffwaren

25.1 Herstellung von Gummiwaren

25.2 Herstellung von Kunststoffwaren

**DI Glasgewerbe, Keramik, Verarbeitung von Steinen und Erden**

26 Glasgewerbe, Keramik, Verarbeitung von Steinen und Erden

26.1 Herstellung und Verarbeitung von Glas

26.2 Keramik (ohne Ziegelei und Baukeramik)

26.3 Herstellung von keramischen Wand- und Bodenfliesen und -platten

26.4 Ziegelei, Herstellung von sonstiger Baukeramik

26.5 Herstellung von Zement, Kalk und gebranntem Gips

26.6 Herstellung von Erzeugnissen aus Beton, Zement und Gips

26.7 Be- und Verarbeitung von Natursteinen a.n.g.

26.8 Herstellung von sonstigen Mineralerzeugnissen

**DJ Metallerzeugung und -bearbeitung, Herstellung von Metallerzeugnissen**

27 Metallerzeugung und -bearbeitung

27.1 Erzeugung von Roheisen, Stahl und Ferrolegierungen (EGKS)

27.2 Herstellung von Rohren

27.3 Sonstige erste Bearbeitung von Eisen und Stahl, Herstellung von Ferrolegierungen (nicht EGKS)

27.4 Erzeugung und erste Bearbeitung von NE-Metallen

27.5 Gießereiindustrie

28 Herstellung von Metallerzeugnissen

28.1 Stahl- und Leichtmetallbau

28.2 Kessel- und Behälterbau (ohne Herstellung von Dampfkesseln)

28.3 Herstellung von Dampfkesseln (ohne Zentralheizungskessel)

28.4 Herstellung von Schmiede-, Preß-, Zieh- und Stanzteilen, gewalzten Ringen und pulvermetallurgischen Erzeugnissen

28.5 Oberflächenveredlung, Wärmebehandlung und Mechanik a.n.g.

28.6 Herstellung von Schneidwaren, Werkzeugen, Schlössern und Beschlügen

28.7 Herstellung von sonstigen Eisen-, Blech- und Metallwaren

**DK Maschinenbau**

29 Maschinenbau

29.1 Herstellung von Maschinen für die Erzeugung und Nutzung von mechanischer Energie (ohne Motoren für Luft- und Straßenfahrzeuge)

29.2 Herstellung von sonstigen Maschinen für unspezifische Verwendung

29.3 Herstellung von land- und forstwirtschaftlichen Maschinen

29.4 Herstellung von Werkzeugmaschinen

29.5 Herstellung von Maschinen für sonstige bestimmte Wirtschaftszweige

29.6 Herstellung von Waffen und Munition

29.7 Herstellung von Haushaltsgeräten a.n.g.

**DL Herstellung von Büromaschinen, Datenverarbeitungsgeräten und -einrichtungen; Elektrotechnik, Feinmechanik und Optik**

30 Herstellung von Büromaschinen, Datenverarbeitungsgeräten und -einrichtungen

30.0 Herstellung von Büromaschinen, Datenverarbeitungsgeräten und -einrichtungen

31 Herstellung von Geräten der Elektrizitätserzeugung, -verteilung u.ä.

31.1 Herstellung von Elektromotoren, Generatoren und Transformatoren

31.2 Herstellung von Elektrizitätsverteilungs- und -schalteinrichtungen

31.3 Herstellung von isolierten Elektrokabeln, -leitungen und -drähten

31.4 Herstellung von Akkumulatoren und Batterien

31.5 Herstellung von elektrischen Lampen und Leuchten

31.6 Herstellung von elektrischen Ausrüstungen a.n.g.

**Klassifikation der Wirtschaftszweige, Ausgabe 1993 (WZ 93)  
Tiefengliederung bis zur Ebene der Wirtschaftsgruppe**

- 32 Rundfunk-, Fernseh- und Nachrichtentechnik
  - 32.1 Herstellung von elektronischen Bauelementen
  - 32.2 Herstellung von nachrichtentechnischen Geräten und Einrichtungen
  - 32.3 Herstellung von Rundfunk- und Fernsehgeräten sowie phono- und videotechnischen Geräten
- 33 Medizin-, Meß-, Steuer- und Regelungstechnik, Optik
  - 33.1 Herstellung von medizinischen Geräten und orthopädischen Vorrichtungen
  - 33.2 Herstellung von Meß-, Kontroll-, Navigations- u.ä. Instrumenten und Vorrichtungen
  - 33.3 Herstellung von industriellen Prozeßsteuerungsanlagen
  - 33.4 Herstellung von optischen und fotografischen Geräten
  - 33.5 Herstellung von Uhren

**DM Fahrzeugbau**

- 34 Herstellung von Kraftwagen und Kraftwagenteilen
  - 34.1 Herstellung von Kraftwagen und Kraftwagenmotoren
  - 34.2 Herstellung von Karosserien, Aufbauten und Anhängern
  - 34.3 Herstellung von Teilen und Zubehör für Kraftwagen und Kraftwagenmotoren
- 35 Sonstiger Fahrzeugbau
  - 35.1 Schiffbau
  - 35.2 Schienenfahrzeugbau
  - 35.3 Luft- und Raumfahrzeugbau
  - 35.4 Herstellung von Krafträdern, Fahrrädern und Behindertenfahrzeugen
  - 35.5 Fahrzeugbau a.n.g.

**DN Herstellung von Möbeln, Schmuck, Musikinstrumenten, Sportgeräten, Spielwaren und sonstigen Erzeugnissen;  
Recycling**

- 36 Herstellung von Möbeln, Schmuck, Musikinstrumenten, Sportgeräten, Spielwaren und sonstigen Erzeugnissen
  - 36.1 Herstellung von Möbeln
  - 36.2 Herstellung von Schmuck und ähnlichen Erzeugnissen
  - 36.3 Herstellung von Musikinstrumenten
  - 36.4 Herstellung von Sportgeräten
  - 36.5 Herstellung von Spielwaren
  - 36.6 Herstellung von sonstigen Erzeugnissen
- 37 Recycling
  - 37.1 Recycling von Schrott
  - 37.2 Recycling von nichtmetallischen Altmaterialien und Reststoffen

**E Energie- und Wasserversorgung**

- 40 Energieversorgung
  - 40.1 Elektrizitätsversorgung
  - 40.2 Gasversorgung
  - 40.3 Fernwärmeversorgung
- 41 Wasserversorgung
  - 41.0 Wasserversorgung

**F Baugewerbe**

- 45 Baugewerbe
  - 45.1 Vorbereitende Baustellenarbeiten
  - 45.2 Hoch- und Tiefbau
  - 45.3 Bauinstallation
  - 45.4 Sonstiges Baugewerbe
  - 45.5 Vermietung von Baumaschinen und -geräten mit Bedienungspersonal

**G Handel; Instandhaltung und Reparatur von Kraftfahrzeugen und Gebrauchsgütern**

**Klassifikation der Wirtschaftszweige, Ausgabe 1993 (WZ 93)  
Tiefengliederung bis zur Ebene der Wirtschaftsgruppe**

- 50 Kraftfahrzeughandel; Instandhaltung und Reparatur von Kraftfahrzeugen; Tankstellen
  - 50.1 Handel mit Kraftwagen
  - 50.2 Instandhaltung und Reparatur von Kraftwagen
  - 50.3 Handel mit Kraftwagenteilen und Zubehör
  - 50.4 Handel mit Krafträdern, Teilen und Zubehör; Instandhaltung und Reparatur von Krafträdern
  - 50.5 Tankstellen
- 51 Handelsvermittlung und Großhandel (ohne Handel mit Kraftfahrzeugen)
  - 51.1 Handelsvermittlung
  - 51.2 Großhandel mit landwirtschaftlichen Grundstoffen und lebenden Tieren
  - 51.3 Großhandel mit Nahrungsmitteln, Getränken und Tabakwaren
  - 51.4 Großhandel mit Gebrauchs- und Verbrauchsgütern
  - 51.5 Großhandel mit Rohstoffen, Halbwaren, Altmaterial und Reststoffen
  - 51.6 Großhandel mit Maschinen, Ausrüstungen und Zubehör
  - 51.7 Sonstiger Großhandel
- 52 Einzelhandel (ohne Handel mit Kraftfahrzeugen und ohne Tankstellen); Reparatur von Gebrauchsgütern
  - 52.1 Einzelhandel mit Waren verschiedener Art (in Verkaufsräumen)
  - 52.2 Facheinzelhandel mit Nahrungsmitteln, Getränken und Tabakwaren (in Verkaufsräumen)
  - 52.3 Apotheken; Facheinzelhandel mit medizinischen, orthopädischen und kosmetischen Artikeln (in Verkaufsräumen)
  - 52.4 Sonstiger Facheinzelhandel (in Verkaufsräumen)
  - 52.5 Einzelhandel mit Antiquitäten und Gebrauchsgütern (in Verkaufsräumen)
  - 52.6 Einzelhandel (nicht in Verkaufsräumen)
  - 52.7 Reparatur von Gebrauchsgütern

**H Gastgewerbe**

- 55 Gastgewerbe
  - 55.1 Hotels, Gasthöfe, Pensionen und Hotels garnis
  - 55.2 Sonstiges Beherbergungsgewerbe
  - 55.3 Restaurants, Cafés, Eisdielen und Imbißhallen
  - 55.4 Sonstiges Gaststättengewerbe
  - 55.5 Kantinen und Caterer

**I Verkehr und Nachrichtenübermittlung**

- 60 Landverkehr; Transport in Rohrfernleitungen
  - 60.1 Eisenbahnen
  - 60.2 Sonstiger Landverkehr
  - 60.3 Transport in Rohrfernleitungen
- 61 Schifffahrt
  - 61.1 See- und Küstenschifffahrt
  - 61.2 Binnenschifffahrt
- 62 Luftfahrt
  - 62.1 Linienflugverkehr
  - 62.2 Gelegenheitsflugverkehr
  - 62.3 Raumtransport
- 63 Hilfs- und Nebentätigkeiten für den Verkehr; Verkehrsvermittlung
  - 63.1 Frachtumschlag und Lagerei
  - 63.2 Sonstige Hilfs- und Nebentätigkeiten für den Verkehr
  - 63.3 Reisebüros und Reiseveranstalter
  - 63.4 Spedition, sonstige Verkehrsvermittlung
- 64 Nachrichtenübermittlung

## **Klassifikation der Wirtschaftszweige, Ausgabe 1993 (WZ 93)** **Tiefengliederung bis zur Ebene der Wirtschaftsgruppe**

- 64.1 Postdienste und private Kurierdienste
- 64.2 Fernmeldedienste

### **J Kredit- und Versicherungsgewerbe**

- 65 Kreditgewerbe
  - 65.1 Zentralbanken und Kreditinstitute
  - 65.2 Sonstige Finanzierungsinstitutionen
- 66 Versicherungsgewerbe
  - 66.0 Versicherungsgewerbe
- 67 Mit dem Kredit- und Versicherungsgewerbe verbundene Tätigkeiten
  - 67.1 Mit dem Kreditgewerbe verbundene Tätigkeiten
  - 67.2 Mit dem Versicherungsgewerbe verbundene Tätigkeiten

### **K Grundstücks- und Wohnungswesen, Vermietung beweglicher Sachen, Erbringung von Dienstleistungen überwiegend für Unternehmen**

- 70 Grundstücks- und Wohnungswesen
  - 70.1 Erschließung, Kauf und Verkauf von Grundstücken, Gebäuden und Wohnungen
  - 70.2 Vermietung und Verpachtung von eigenen Grundstücken, Gebäuden und Wohnungen
  - 70.3 Vermittlung und Verwaltung von Grundstücken, Gebäuden und Wohnungen
- 71 Vermietung beweglicher Sachen ohne Bedienungspersonal
  - 71.1 Vermietung von Kraftwagen bis 3,5t Gesamtgewicht
  - 71.2 Vermietung von sonstigen Verkehrsmitteln
  - 71.3 Vermietung von Maschinen und Geräten
  - 71.4 Vermietung von Gebrauchsgütern a.n.g.
- 72 Datenverarbeitung und Datenbanken
  - 72.1 Hardwareberatung
  - 72.2 Softwarehäuser
  - 72.3 Datenverarbeitungsdienste
  - 72.4 Datenbanken
  - 72.5 Instandhaltung und Reparatur von Büromaschinen, Datenverarbeitungsgeräten und -einrichtungen
  - 72.6 Sonstige mit der Datenverarbeitung verbundene Tätigkeiten
- 73 Forschung und Entwicklung
  - 73.1 Forschung und Entwicklung im Bereich Natur-, Ingenieur-, Agrarwissenschaften und Medizin
  - 73.2 Forschung und Entwicklung im Bereich Rechts-, Wirtschafts- und Sozialwissenschaften sowie im Bereich Sprach-, Kultur und Kunstwissenschaften
- 74 Erbringung von Dienstleistungen überwiegend für Unternehmen
  - 74.1 Rechts-, Steuer- und Unternehmensberatung, Markt- und Meinungsforschung, Beteiligungsgesellschaften
  - 74.2 Architektur- und Ingenieurbüros
  - 74.3 Technische, physikalische und chemische Untersuchung
  - 74.4 Werbung
  - 74.5 Gewerbsmäßige Vermittlung und Überlassung von Arbeitskräften
  - 74.6 Detekteien und Schutzdienste
  - 74.7 Reinigung von Gebäuden, Inventar und Verkehrsmitteln
  - 74.8 Erbringung von sonstigen Dienstleistungen überwiegend für Unternehmen

### **L Öffentliche Verwaltung, Verteidigung, Sozialversicherung**

- 75 Öffentliche Verwaltung, Verteidigung, Sozialversicherung
  - 75.1 Öffentliche Verwaltung
  - 75.2 Auswärtige Angelegenheiten, Verteidigung, Rechtsschutz, Öffentliche Sicherheit und Ordnung
  - 75.3 Sozialversicherung und Arbeitsförderung

### **M Erziehung und Unterricht**

**Klassifikation der Wirtschaftszweige, Ausgabe 1993 (WZ 93)  
Tiefengliederung bis zur Ebene der Wirtschaftsgruppe**

- 80 Erziehung und Unterricht
  - 80.1 Kindergärten, Vor- und Grundschulen
  - 80.2 Weiterführende Schulen
  - 80.3 Hochschulen
  - 80.4 Erwachsenenbildung und sonstiger Unterricht

**N Gesundheits-, Veterinär- und Sozialwesen**

- 85 Gesundheits-, Veterinär- und Sozialwesen
  - 85.1 Gesundheitswesen
  - 85.2 Veterinärwesen
  - 85.3 Sozialwesen

**O Erbringung von sonstigen öffentlichen und persönlichen Dienstleistungen**

- 90 Abwasser- und Abfallbeseitigung und sonstige Entsorgung
  - 90.0 Abwasser- und Abfallbeseitigung und sonstige Entsorgung
- 91 Interessenvertretungen sowie kirchliche und sonstige religiöse Vereinigungen (ohne Sozialwesen und Sport)
  - 91.1 Wirtschafts- und Arbeitgeberverbände, Berufsorganisationen
  - 91.2 Gewerkschaften
  - 91.3 Sonstige Interessenvertretungen sowie kirchliche und sonstige religiöse Vereinigungen (ohne Sozialwesen und Sport)
- 92 Kultur, Sport und Unterhaltung
  - 92.1 Film- und Videofilmherstellung, -verleih und -vertrieb, Filmtheater
  - 92.2 Hörfunk- und Fernsehanstalten, Herstellung von Hörfunk- und Fernsehprogrammen
  - 92.3 Erbringung von sonstigen kulturellen und unterhaltenden Leistungen
  - 92.4 Korrespondenz- und Nachrichtenbüros sowie selbständige Journalisten
  - 92.5 Bibliotheken, Archive, Museen, botanische und zoologische Gärten
  - 92.6 Sport
  - 92.7 Erbringung von sonstigen Dienstleistungen für Unterhaltung, Erholung und Freizeit
- 93 Erbringung von sonstigen Dienstleistungen
  - 93.0 Erbringung von sonstigen Dienstleistungen

**P Private Haushalte**

- 95 Private Haushalte
  - 95.0 Private Haushalte

**Q Exterritoriale Organisationen und Körperschaften**

- 99 Exterritoriale Organisationen und Körperschaften
  - 99.0 Exterritoriale Organisationen und Körperschaften

**Zusammengefasste Wirtschaftsabschnitte  
für Veröffentlichungszwecke innerhalb der Beschäftigtenstatistik**

Bezeichnung in der Statistik	Position in WZ 93
<b>Land- und Forstwirtschaft , Fischerei .....</b>	<b>A + B</b>
<b>Produzierendes Gewerbe .....</b>	<b>C - F</b>
Bergbau .....	C
Verarbeitendes Gewerbe .....	D
Energie- und Wasserversorgung .....	E
Baugewerbe .....	F
<b>Handel, Gastgewerbe und Verkehr .....</b>	<b>G - I</b>
Handel .....	G
Gastgewerbe .....	H
Verkehr und Nachrichtenübermittlung .....	I
<b>Sonstige Dienstleistungen .....</b>	<b>J - Q</b>
Kredit- und Versicherungsgewerbe .....	J
Grundstückswesen, . Vermietung, Dienstleistungen für Unternehmen .....	K
Öffentliche Verwaltung u. ä. ....	L + Q
Öffentliche und private Dienstleistungen (ohne öffentliche Verwaltung) .....	M - P

## Veröffentlichungen des Bayerischen Landesamts für Statistik und Datenverarbeitung

### Aktuelle Veröffentlichungen aus dem Bereich Erwerbstätigkeit

Bestell-Nr.	Kenn-ziffer	Titel	Reg. Gliederung	Periodizität	Medium	Preis in Euro	
						Einzelpreis	Abo-Preis
<b>Statistische Berichte zur Erwerbstätigkeit:</b>							
A 62013	A VI 2-1	Teil I: Strukturdaten der Bevölkerung und der Haushalte in Bayern - zusammengefaßte Ergebnisse des Mikrozensus	L	j		3,50	
A 62023	A VI 2-2	Teil II: Bevölkerung und Erwerbstätige Bayerns	L	j		6,00	
A 62033	A VI 2-3	Teil III: Ausländische Bevölkerung und Erwerbstätige in Bayern	L	j		2,50	
A 62043	A VI 2-4	Teil IV: Haushalte und Familien in Bayern	L	j		5,00	
A 62053 A 6205j	A VI 2-5	Teil V: Struktur der Bevölkerung und der Haushalte in Bayern - Regionalergebnisse des Mikrozensus	R, Plan-Reg	j	 	4,00	
A 62104	A VI 2/S1	Erwerbstätige nach der überwiegend ausgeübten Tätigkeit 2000	L	4j		2,81	
A 62304	A VI 2/S3	Erwerbstätige nach Berufen in Bayern 2001	L	2j		3,25	
A 65013 A 6501j	A VI 5	Sozialversicherungspflichtig beschäftigte Arbeitnehmer in Bayern Teil I	K	vj	 	4,09	14,73
A 65023 A 6502j	A VI 5	Sozialversicherungspflichtig beschäftigte Arbeitnehmer in Bayern Teil II	G	j	 	4,00	
A 66003 A 6600j	A VI 6	Erwerbstätige am Arbeitsort in den kreisfreien Städten und Landkreisen Bayerns	K, Plan-Reg	j	 	4,50	
<b>Querschnittsveröffentlichungen des Landesamts</b>							
Z 10001		<b>Bayern in Zahlen</b> Zeitschrift des Bayer. Landesamts für Statistik und Datenverarbeitung		m		4,60	44,20
Z 20001		<b>Statistisches Jahrbuch für Bayern 2002</b> (45. Jahrgang)		j		22,-	
Z 2000a		Umfassendes Kompendium amtlicher statistischer Daten mit ca. 500 Tabellen und 57 Schaubildern.			PDF	10,-	
Z 2000p		(Ausgabe 2003 erscheint Ende 2003)			+	29,-	
Z 30001		<b>Gemeindedaten 2002</b>	Gde	j		15,00	
Z 3000a		139 statistische Daten für alle Gemeinden einschl. der kreisfreien Städte, Großen Kreisstädte sowie für alle Landkreise, Regierungsbezirke und Regionen Bayerns.			XLS 97/CSV	17,00	
Z 3000p					+	25,00	
Z 41001		<b>Kreisdaten 2001</b>	Kreis	2j		10,-	
Z 4100a		440 statistische Daten für alle Landkreise, kreisfreien Städte, Großen Kreisstädte, Regierungsbezirke und Regionen Bayerns.			XLS 97/CSV	12,-	
Z 4100p		(Ausgabe 2003 erscheint 2. Halbjahr 2003)			+	17,-	
Z 50011		<b>STATISTIK kommunal 2002</b>	Gde	j	sw	2,50	
Z 50021		Rund 2200 statistische Informationen (einschl. Zeitreihen) sowie zahlreiche Schaubilder. Für alle 2056 Gemeinden sowie – aufsummiert – für 71 Landkreise, 7 Regierungsbezirke u. Bayern.			fb	5,-	
Z 5001a					PDF/CSV	98,-	49,-

Sämtliche Veröffentlichungen können bei der Verkaufsstelle des Bayerischen Landesamts für Statistik und Datenverarbeitung, Neuhauser Str. 8, 80331 München (E-Mail: [vertrieb@statistik.bayern.de](mailto:vertrieb@statistik.bayern.de), Fax: 089/ 2119 - 457) bezogen werden.